

Дифференциация доходов. Показатели неравенства

Дифференциация доходов и бедность

Дата релиза: 24.04.2023

Дата следующего релиза: 24.04.2024

[1. Ключевые моменты](#)

[Бедность и показатели неравенства за год](#)

[Бедность в динамике](#)

[2. Глоссарий](#)

[3. Методологические пояснения](#)

[4. Ссылки на связанные публикации](#)

[5. Полезные ссылки](#)

[1. Ключевые моменты](#)

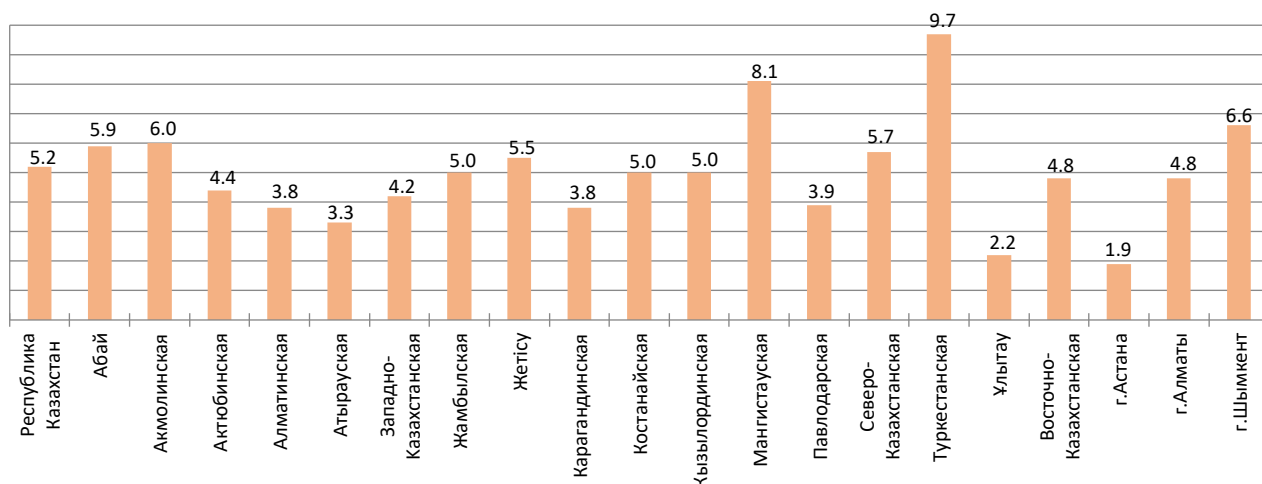
По результатам обследования домашних хозяйств доля населения, имеющего доходы ниже величины прожиточного минимума в 2022 году, составила 5,2%.

Наиболее высокие значения уровня бедности в разрезе регионов в 2022 году зафиксированы в Туркестанской (9,7%) и Мангистауской (8,1%) областях, наименьшее – в г. Астана (1,9%).

Рисунок 1

Доля населения, имеющего доходы ниже величины прожиточного минимума по регионам*

в процентах



*По Абай, Алматинской, Жетісу, Карагандинской, Ұлытау и Восточно-Казахстанской областям приведены оценочные данные.

[Бедность и показатели неравенства за год](#)

О дифференциации доходов населения в Республике Казахстан в 2022 году

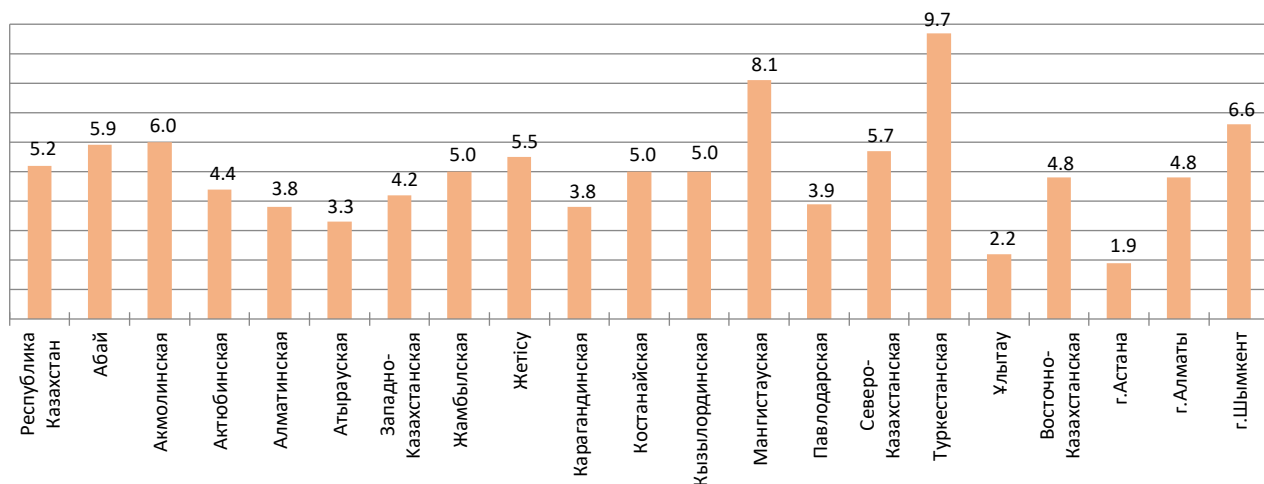
По данным обследования домашних хозяйств доля населения, имеющего доходы ниже величины прожиточного минимума в 2022 году, составила 5,2%.

Наиболее высокие значения уровня бедности в разрезе регионов в 2022 году зафиксированы в Туркестанской (9,7%) и Мангистауской (8,1%) областях, наименьшее – в г. Астана (1,9%).

Рисунок 2

Доля населения, имеющего доходы ниже величины прожиточного минимума по регионам*

в процентах



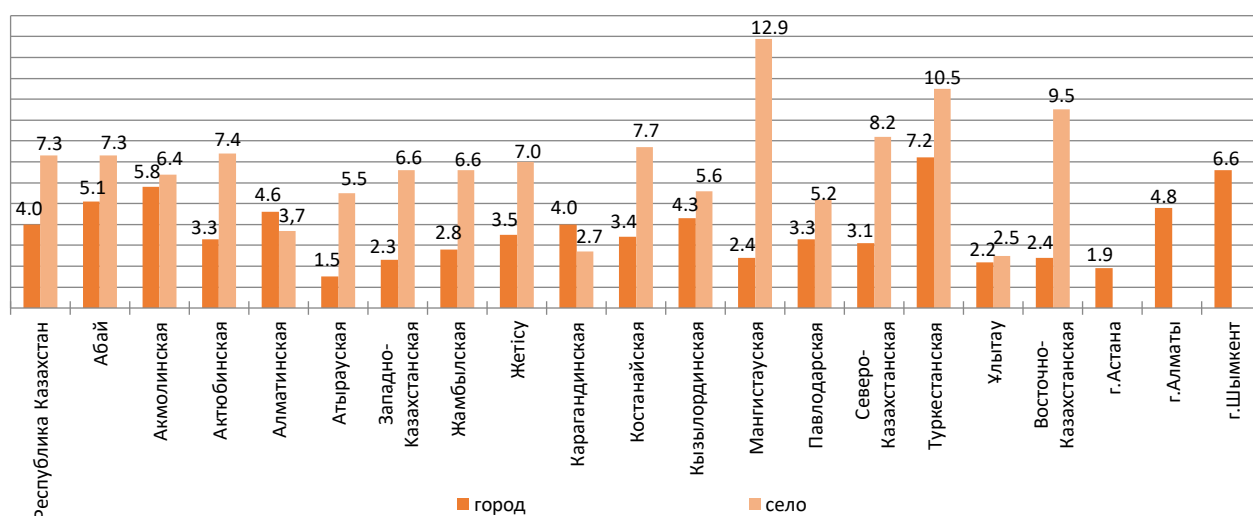
*По Абай, Алматинской, Жетісу, Карагандинской, Ұлытау и Восточно-Казахстанской областям приведены оценочные данные.

Сохранилась значительная дифференциация доходов между горожанами и сельчанами. Так, в городской местности доля населения с доходами ниже величины прожиточного минимума составила 4%, а в сельской местности – 7,3%. Наибольшая разница между уровнем городской и сельской бедности в 2021 году наблюдалась в Мангистауской (5,4 раза) и Восточно-Казахстанской (4 раза) областях.

Рисунок 3

Доля населения, имеющего доходы ниже величины прожиточного минимума в городской и сельской местности по регионам*

в процентах



*По Абай, Алматинской, Жетісу, Карагандинской, Ұлытау и Восточно-Казахстанской областям приведены оценочные данные.

Справочно: Величина прожиточного минимума в среднем на душу населения в месяц по РК за 2022 год составила 43 566 тенге.

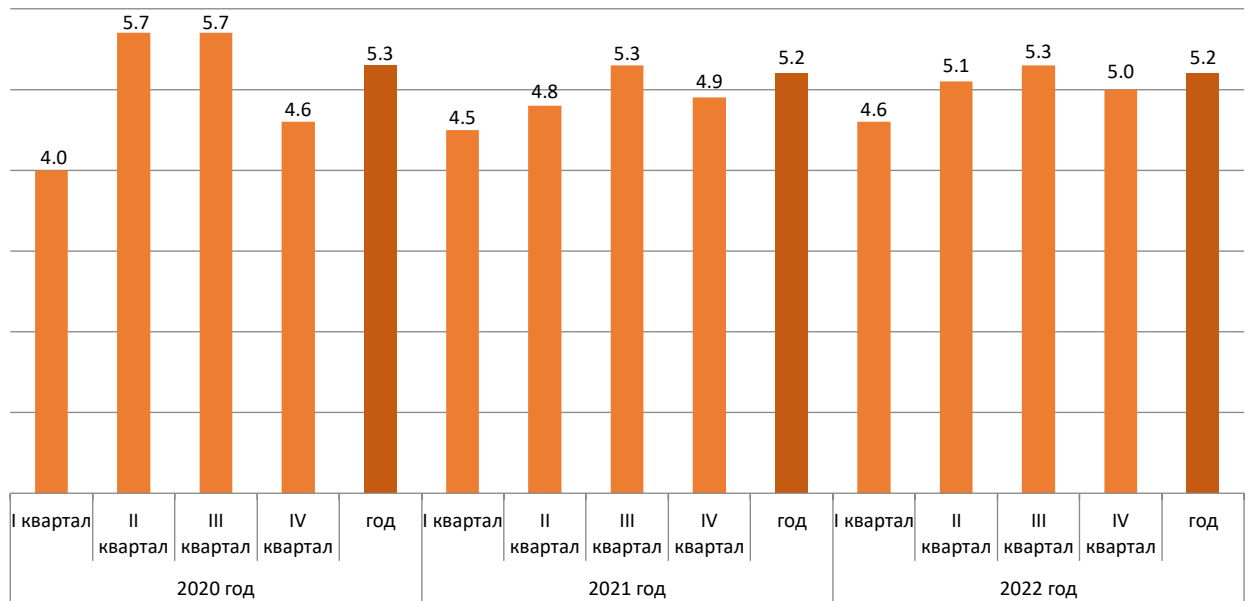
Бедность в динамике

Изменения в динамике за последние года показателя доли населения, имеющего доходы ниже величины прожиточного минимума (уровень бедности), неоднозначны. Все же можно отметить общую тенденцию снижения уровня бедности по сравнению с 2020 годом на 0,1 п.п. и составил в 2022 году 5,2% (в 2020 году – 5,3%).

Рисунок 4

Доля населения, имеющего доходы ниже величины прожиточного минимума

в процентах



Электронные таблицы:

[Основные показатели дифференциации доходов населения Республики Казахстан](#)

Динамические таблицы:

[1. Показатели бедности и неравенства по регионам](#)

[2. Доля населения, имеющего доходы ниже относительно международной черты в 1,9; 3,2; 5,5 и 6,85 долларов США по паритету покупательной способности в день](#)

[3. Индикаторы уровня жизни населения .](#)

[4. Медианный доход населения](#)

[5. Доля доходов наименее обеспеченных 40% населения](#)

4. Глоссарий

Домашнее хозяйство – экономический субъект, состоящий из одного или более физических лиц, проживающих совместно, объединяющих полностью или частично свои доходы и имущество, и совместно потребляющие товары и услуги;

Доходы, использованные на потребление – доходы населения, использованные на потребление, включают в себя потребительские расходы (без капиталовложений в производственную деятельность и накопление) и стоимость (в денежном выражении), потребленной в натуральной форме продукции собственного производства и трансфертов;

Уровень бедности (доля населения с доходами, использованными на потребление, ниже прожиточного минимума) – определяется отношением численности населения, имеющего доходы, ниже ВПМ к общей численности населения;

Величина прожиточного минимума (ВПМ) – представляет собой минимальный денежный доход на одного человека, равный по величине стоимости минимальной потребительской корзины, которая состоит из стоимости продовольственной корзины и расходов на непродовольственные товары и услуги.

Набор продуктов питания в продовольственной корзине состоит из 43 наименований пищевых продуктов. Ранее, продуктовая корзина состояла из 20 наименований продуктов. Состав нового продовольственного минимума корректируется с учетом сезонности того или иного продукта, и его доля составляет 55% стоимости прожиточного минимума.

Коэффициент глубины бедности - показывает среднее отклонение уровня дохода (потребления) людей, находящихся ниже прожиточного минимума от величины прожиточного минимума и выражается величиной суммарного дефицита дохода, соотнесенного с общим числом членов домашних хозяйств.

Коэффициент остроты бедности показывает неравенство среди бедных – степень разброса доходов бедных от их среднего значения. Это средняя из квадратов отклонений доли дефицитов дохода членов обследуемых домашних хозяйств от установленного критерия.

Группировка населения по размеру среднедушевого дохода - численность (или доля) населения, ранжированная и сгруппированная в определенных интервалах по величине среднедушевых доходов.

Распределение общего объема доходов по различным группам населения – сосредоточение доходов в отдельных группах населения. Можно выделить концентрацию доходов в квантильных и доходных группах.

Квантильные группы населения – образуются делением всего населения на численно равные части независимо от других признаков. Наиболее часто применяется децильное и квинтильное деление – 10-ти и 20-ти процентные группы.

Доходные группы населения – образуются заданными интервалами доходов.

Концентрация доходов по квантильным или заданным доходным группам населения – определяется как доля соответствующей группы в общем объеме доходов населения.

Шкала эквивалентности доходов – поправочные коэффициенты, корректирующие необходимые уровни среднедушевых доходов в различных по размеру домашних хозяйствах. Учитывают экономию расходов за счет эффекта совместного проживания.

Медианный доход – значение показателя, стоящего в центре ряда распределения доходов.

Коэффициент Джини (по 10% группам населения, по 20% группам населения) - дает возможность численно оценить степень неравенства. Он устанавливает степень отклонения фактического распределения доходов по численно равным (децильным, квинтильным) группам населения от линии их равномерного распределения.

5. Методологические пояснения

В Республике Казахстан для официальной оценки уровня бедности принята концепция абсолютной бедности, которая основана на соответствии уровня дохода (или потребления) установленному минимуму средств существования. Критерием оценки выступает величина прожиточного минимума (далее - ВПМ).

Уровень бедности (доля населения с доходами, использованными на потребление, ниже прожиточного минимума) определяется отношением численности населения, имеющего доходы, ниже ВПМ к общей численности населения в процентах. Расчет производится с учетом шкалы эквивалентности доходов с единым коэффициентом 0,8 на второго и последующих членов домашнего хозяйства. Показатель формируется ежеквартально, ежегодно по результатам выборочного обследования 12 тысяч домохозяйств по республике, регионам и типу местности, начиная с 2001 года.

Для мониторинга Целей устойчивого развития до 2030 года показатель уровень бедности предоставляется по полу на уровне республики.

Доходы населения, использованные на потребление, рассчитываются с 2001г. в рамках программы выборочного обследования домохозяйств в качестве основополагающего критерия для оценки уровня благосостояния населения, расчета показателей бедности и неравенства. Данные получены по результатам выборочного обследования домашних хозяйств по уровню жизни с распространением полученных данных на генеральную совокупность.

При расчете доли населения, имеющего доходы ниже ВПМ, Бюро использует значение ВПМ, исчисляемое в соответствии с «Правилами расчета величины прожиточного минимума и установления фиксированной доли расходов на непродовольственные товары и услуги» (Совместный приказ исполняющего обязанности Министра здравоохранения и социального развития Республики Казахстан от 27 июля 2015 года № 623 и исполняющего обязанности Министра национальной экономики Республики Казахстан от 31 июля 2015 года № 585, зарегистрировано в Министерстве юстиции Республики Казахстан от 26 августа 2015 года № 11944).

Наряду с исчислением абсолютной бедности (доля населения с доходами, использованными на потребление, ниже ВПМ) Бюро рассчитывает и публикует:

- для мониторинга Целей устойчивого развития до 2030 года показатели бедности относительно международной черты в 1,9; 3,2 и 5,5; 6,85 долларов США по паритету покупательной способности в день по полу по республике.

- относительную бедность с применением критерия 60% от медианного значения среднедушевых доходов населения, использованных на потребление.

6. Ссылки на связанные публикации

[Сборник «Уровень жизни населения в Казахстане»](#)

[Сборники «Дети Казахстана»](#)

[Сборники «Женщины и мужчины Казахстана»](#)

[Сборники «Казахстан сегодня»](#)

7. Полезные ссылки

[Руководство по бедности](#)

[Информационно-аналитическая система «Талдау»](#)

[Отчет по качеству «Основные показатели дифференциации доходов населения в Республике Казахстан»](#)

Ответственные за выпуск: Департамент статистики уровня жизни	Директор департамента: Н.Белоносова Тел. +7 7172 749022	Исполнитель: Макшаева А.С. Тел. +7 7172 92 62 E-mail: a.makshayeva@aspire.gov.kz	Адрес: 010000, г.Астана пр. Мәңгілік ел, 8 Дом Министерств, 4 подъезд
---	--	--	---