

Қазақстан Республикасы халқының табыстарын саралаудың негізгі көрсеткіштері

Шығарылған күні: 24.04.2023 жыл
Келесі шығарылым күні: 24.04.2024 жыл

1. Түйінді тұстары

[Жылдағы кедейлік және теңсіздік көрсеткіштері](#)

[Динамикадағы кедейлік](#)

2. Глоссарий

3. Әдістемелік түсініктемелер

4. Қатысы бар басылымдарға сілтемелер

5. Пайдалы сілтемелер

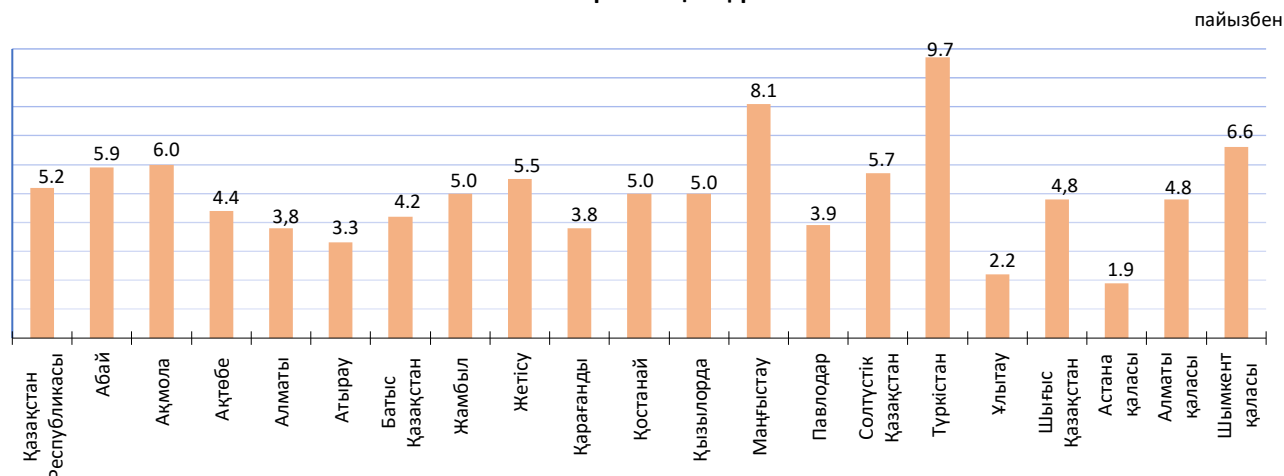
1. Түйінді тұстары

Үй шаруашылықтарын зерттеу деректері бойынша табысы ең төменгі күнкөріс деңгейінің шамасынан төмен халықтың үлесі 2022 жылы 5,2% құрады.

2022 жылы өңірлер бөлінісіндегі кедейліктің ең жоғары деңгейі Түркістан (9,7%), Маңғыстау (8,1%) облыстарында, ең аз үлесі – Астана (1,9%) қаласында тіркелді.

Сурет 1

Өңірлер бойынша ең төменгі күнкөріс деңгейінен төмен табысы бар халықтың үлесі*



*Абай, Алматы, Жетісу, Қарағанды, Ұлытау және Шығыс Қазақстан облыстары бойынша бағалау деректері келтірілген.

[Жылдағы кедейлік және теңсіздік көрсеткіштері](#)

Қазақстан Республикасындағы халықтың 2022 жылғы табысын саралау туралы

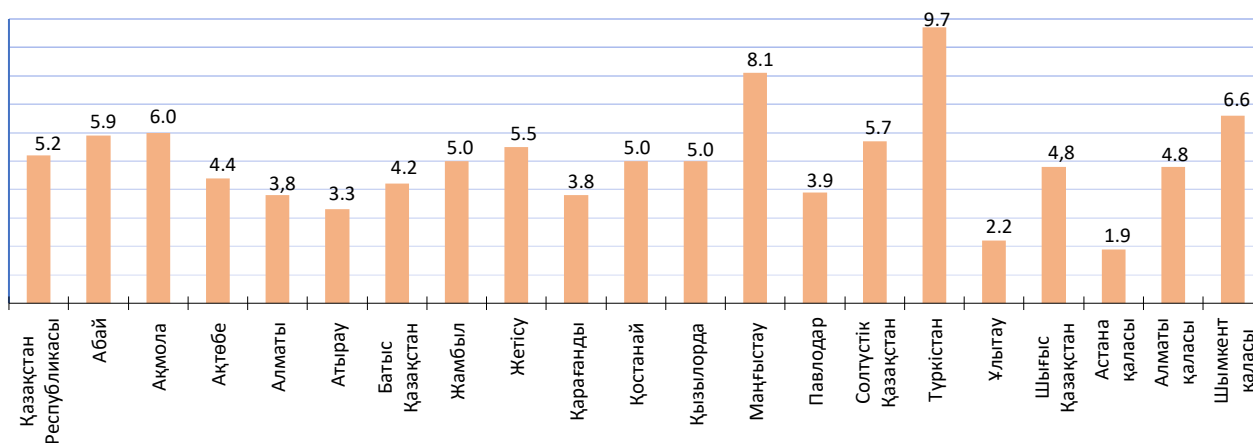
Үй шаруашылықтарын зерттеу деректері бойынша табысы ең төменгі күнкөріс деңгейінің шамасынан төмен халықтың үлесі 2021 жылы 5,2% құрады.

2021 жылы өңірлер бөлінісіндегі кедейліктің ең жоғары деңгейі Түркістан (9,7%), Маңғыстау (8,1%) облыстарында, ең аз үлесі – Астана (1,9%) қаласында тіркелді.

Сурет 1

Өңірлер бойынша ең төменгі күнкөріс деңгейінен төмен табысы бар халықтың үлесі*

пайызбен



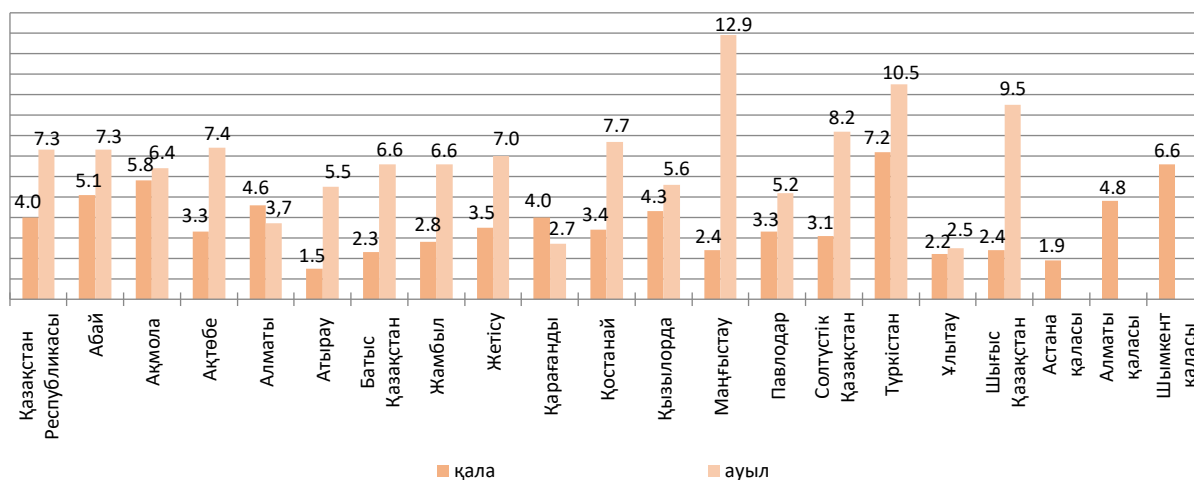
*Абай, Алматы, Жетісу, Қарағанды, Ұлытау және Шығыс Қазақстан облыстары бойынша бағалау деректері келтірілген.

Қалалық және ауылдық жердегі табыстардың едәуір саралануы сақталуда. Мәселен, қалалық жерде табысы ең төменгі күнкөріс деңгейінің шамасынан төмен халықтың үлесі 4%, ал ауылдық жерде 7,3% құрады. 2022 жылы кедейліктің ауылдық және қалалық деңгейлері арасындағы ең үлкен айырмашылық Маңғыстау (5,4 есе) және Шығыс Қазақстан (4 есе), облыстарында байқалды.

Сурет 2

Өңірлер бойынша қалалық және ауылдық жерлердегі ең төменгі күнкөріс деңгейінен төмен табысы бар халықтың үлесі*

пайызбен



*Абай, Алматы, Жетісу, Қарағанды, Ұлытау және Шығыс Қазақстан облыстары бойынша бағалау деректері келтірілген.

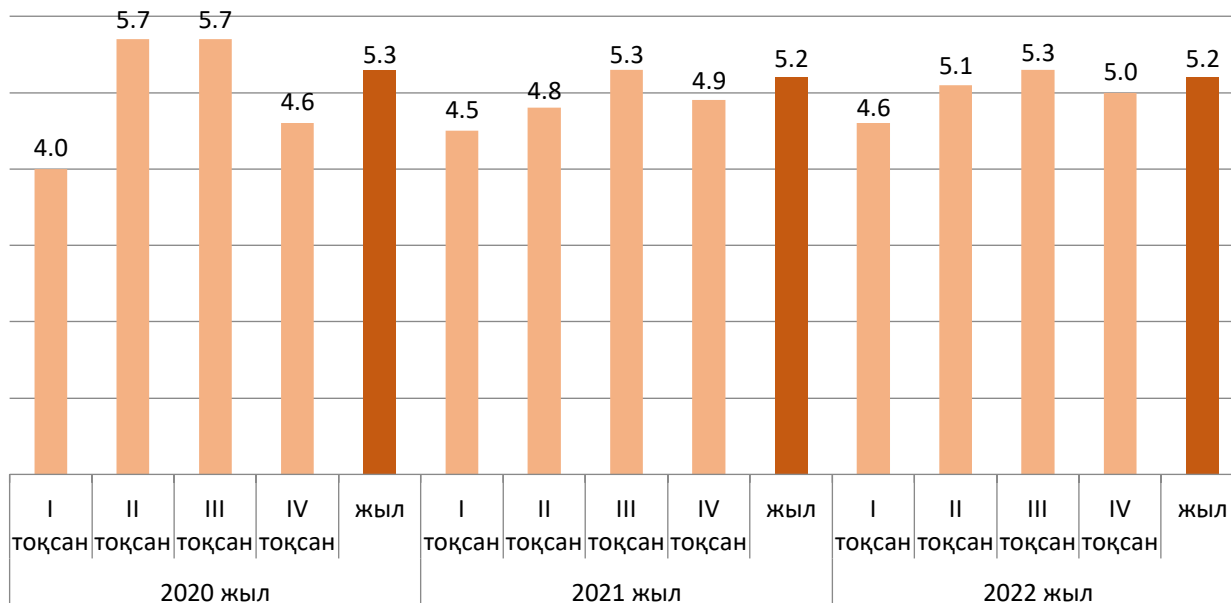
Анықтама үшін: ҚР бойынша 2022 жылы жан басына шаққандағы ең төменгі күнкөріс деңгейі айына орташа есеппен 43 566 теңгені құрады.

Динамикадағы кедейлік

Ең төменгі күнкөріс деңгейінен төмен табысы бар халықтың үлесі (кедейлік деңгейі) көрсеткішінің соңғы жылдардағы серпіндегі өзгерістер екіұшты. 2020 жылмен салыстырғанда кедейлік деңгейінің 0,1 п.т. төмендеуінің жалпы үрдісін атап өтуге болады және 2022 жылы 5,2% (2020 жылы – 5,3%) құрады.

Ең төменгі күнкөріс деңгейінен төмен табысы бар халықтың үлесі

пайызбен



Электрондық кестелер:

[Қазақстан Республикасы халқының табыстарын саралаудың негізгі көрсеткіштері \(жылдық\)](#)

Динамикалық кестелер:

- [1. Өңірлер бойынша кедейлік және теңсіздік көрсеткіштері](#)
- [2. Сатып алу қаб. паритеті бойынша табысы СҚП бойынша күніне 1,9; 3,2; 5,5; 6,8 АҚШ дол төмен халықтың үлесі](#)
- [3. Халықтың тұрмыс деңгейінің индикаторлары](#)
- [4. Халықтың медиандық табысы](#)
- [5. Халықтың неғұрлым аз қамтылған 40%-ның табыс үлесі](#)

4. Глоссарий

Үй шаруашылығы - бірлесіп тұратын, өзінің табысы мен мүлкін толық немесе ішінара біріктіретін және тауарлар мен қызметтерді бірлесіп тұтынатын бір немесе одан да көп жеке тұлғалардан тұратын экономикалық субъект;

Тұтынуға пайдаланылған табыстар - тұтынуға пайдаланылған халықтың табыстары тұтынушылық шығыстарды (өндірістік қызметке және жинақтауға капитал салымдарынсыз) және өз өндірісінің заттай нысанында тұтынылған өнімнің және трансферттердің құнын (ақшалай түрде) қамтиды;

Кедейлік деңгейі (тұтынуға пайдаланылған табысы бар халықтың үлесі ең төменгі күнкөріс деңгейінен төмен) - табысы бар халық санының ЕТҚДШ төмен халықтың жалпы санына қатынасымен айқындалады;

Ең төменгі күнкөріс деңгейі (ЕТҚДШ) – бұл азық-түлік себетінің құнынан және азық-түлік емес тауарлар мен қызметтерге жұмсалатын шығындардан тұратын ең төменгі тұтыну себетінің құнына тең бір адамға шаққандағы ең төменгі ақшалай табыс.

Азық-түлік себетіндегі азық-түлік жиынтығы 43 тағам түрінен тұрады. Бұрын азық-түлік себеті 20 өнім атауынан тұратын. Жаңа азық-түлік минимумының құрамы белгілі бір өнімнің маусымдылығын ескере отырып түзетіледі және оның үлесі күнкөріс минимумының құнының 55% құрайды.

Кедейлік тереңдігі коэффициенті - ең төменгі күнкөріс деңгейінен төмен адамдардың табыс (тұтыну) деңгейінің орташа ауытқуын көрсетеді және үй шаруашылықтары мүшелерінің жалпы санымен байланысты жиынтық табыс тапшылығының шамасымен көрсетіледі.

Кедейліктің өткірлігі коэффициенті кедейлер арасындағы теңсіздікті көрсетеді – кедейлердің орташа табыстарының таралу дәрежесі. Бұл зерттелетін үй шаруашылықтары мүшелерінің табыс тапшылығы үлесінің белгіленген критерийден ауытқу квадраттарының орташа мәні.

Жан басына шаққандағы орташа табыстың мөлшері бойынша халықты топтастыру - жан басына шаққандағы орташа табыстың мөлшері бойынша белгілі бір аралықтарда сараланған және топтастырылған халықтың саны (немесе үлесі).

Халықтың әртүрлі топтары бойынша табыстардың жалпы көлемін бөлу - табыстарды халықтың жекелеген топтарына шоғырландыру. Кванттық және табыс топтарындағы табыстардың шоғырлануын бөлуге болады.

Халықтың кванттық топтары - басқа белгілерге қарамастан бүкіл халықтың сандық тең бөліктерге бөлінуімен қалыптасады. Көбінесе децилді және квинтилді бөлу қолданылады – 10 және 20 пайыздық топтар.

Халықтың табыс топтары - берілген табыс аралықтарында қалыптасады.

Халықтың кванттық немесе берілген табыс топтары бойынша табыстардың шоғырлануы - халықтың жалпы табысының тиісті тобының үлесі ретінде анықталады.

Табыстың эквиваленттік шкаласы - әр түрлі үй шаруашылықтарындағы жан басына шаққандағы орташа табыстың қажетті деңгейлерін түзетін түзету коэффициенттері. Бірлескен өмір сүру әсерінен шығындарды үнемдеу ескеріледі.

Медианалық табыс - табыстарды бөлу сериясының ортасында тұрған көрсеткіштің мәні.

Джини коэффициенті (халықтың 10%-ы бойынша, халықтың 20%-ы бойынша) - теңсіздік дәрежесін сандық бағалауға мүмкіндік береді. Ол халықтың сандық тең (децилді, квинтилді) топтары бойынша табыстардың нақты бөлінуінің олардың біркелкі бөліну сызығынан ауытқу дәрежесін белгілейді.

5. Әдістемелік түсініктемелер

Қазақстан Республикасында кедейлік деңгейін ресми бағалау үшін абсолютті кедейлік тұжырымдамасы қабылданды, ол табыс (немесе тұтыну) деңгейінің өмір сүру құралдарының белгіленген минимумына сәйкестігіне негізделген. Бағалау критерийі-ең төменгі күнкөріс деңгейі (бұдан әрі- ЕТҚДШ).

Кедейлік деңгейі (тұтынуға жұмсалған табысы бар халықтың үлесі ең төменгі күнкөріс деңгейінен төмен) табысы бар халық санының ЕТҚДШ төмен халықтың жалпы санына пайызбен қатынасымен анықталады. Есептеу үй шаруашылығының екінші және кейінгі мүшелеріне бірыңғай коэффициенті 0,8 болатын табыстардың баламалылық шкаласын ескере отырып жүргізіледі. Көрсеткіш 2001 жылдан бастап республика, өңірлер және тұрғылықты жері бойынша 12 мың үй шаруашылығын іріктеп тексеру нәтижелері бойынша тоқсан сайын, жыл сайын қалыптастырылады.

2030 жылға дейінгі Орнықты даму мақсаттарының мониторингі үшін кедейлік деңгейі көрсеткіші республика деңгейінде жынысы бойынша беріледі.

Тұтынуға пайдаланылған халықтың табысы 2001 жылдан бастап халықтың әл-ауқатының деңгейін бағалау, кедейлік пен теңсіздік көрсеткіштерін есептеу үшін негізгі критерий ретінде үй шаруашылықтарын іріктеп зерттеу бағдарламасы шеңберінде есептеледі. Деректер үй шаруашылықтарын өмір сүру деңгейі бойынша іріктеп зерттеу нәтижелері бойынша алынған деректерді бас жиынтыққа тарата отырып алынды.

Табысы ЕТҚДШ төмен халықтың үлесін есептеу кезінде Бюро "ең төменгі күнкөріс деңгейінің шамасын есептеу және азық-түлік емес тауарлар мен көрсетілетін қызметтерге арналған шығыстардың тіркелген үлесін белгілеу қағидаларына" сәйкес есептелетін ЕТҚДШ мәнін пайдаланады (Қазақстан Республикасы Денсаулық сақтау және әлеуметтік даму министрінің міндетін атқарушының 2015 жылғы 27 шілдедегі № 623 және Ұлттық денсаулық сақтау министрі міндетін атқарушының бірлескен бұйрығы). 2015 жылғы 31 шілдедегі № 585, Қазақстан Республикасының Әділет министрлігінде 2015 жылғы 26 тамыздағы № 11944 болып тіркелген).

Абсолютті кедейлікті есептеумен қатар (тұтынуға пайдаланылған табысы ЕТҚДШ төмен халықтың үлесі) Бюро:

- 2030 жылға дейінгі Орнықты даму мақсаттарының мониторингі үшін сатып алу қабілетінің паритеті бойынша күніне 1,9; 3,2; 5,5 және 6,85 АҚШ долларын құрайтын халықаралық шегіне қатысты республика бойынша, жынысы бойынша кедейлік көрсеткіштерін;

- тұтынуға пайдаланылған халықтың жан басына шаққандағы орташа табысының 60% критерийін қолдана отырып, салыстырмалы кедейлікті есептейді және жариялайды.

6. Қатысы бар басылымдарға сілтемелер

[«Қазақстандағы халықтың өмір сүру деңгейі» жинағы](#)

[«Қазақстан балалары» жинағы](#)

[«Қазақстанның әйелдері мен ерлері» жинағы](#)

[«Бүгінгі Қазақстан» жинағы](#)

7. Пайдалы сілтемелер

[Кедейлік жөніндегі Нұсқаулық](#)

[«Талдау» ақпараттық-талдау жүйесі](#)

[«Қазақстан Республикасындағы халық табыстарын саралаудың негізгі көрсеткіштері» сапа бойынша есебі](#)

Шығаруға жауапты:	Департамент директоры:	Орындаушы:	Мекенжай:
Еңбек және тұрмыс деңгейі статистикасы департаменті	Н. Белоносова Тел. +77172 749022	А. Мақшаева Тел. +7 7172 749262 E-mail: a.makshayeva@aspire.gov.kz	010000, Астана қаласы Мәңгілік ел даңғылы, 8 Министрліктер үйі, 4-кіреберіс