

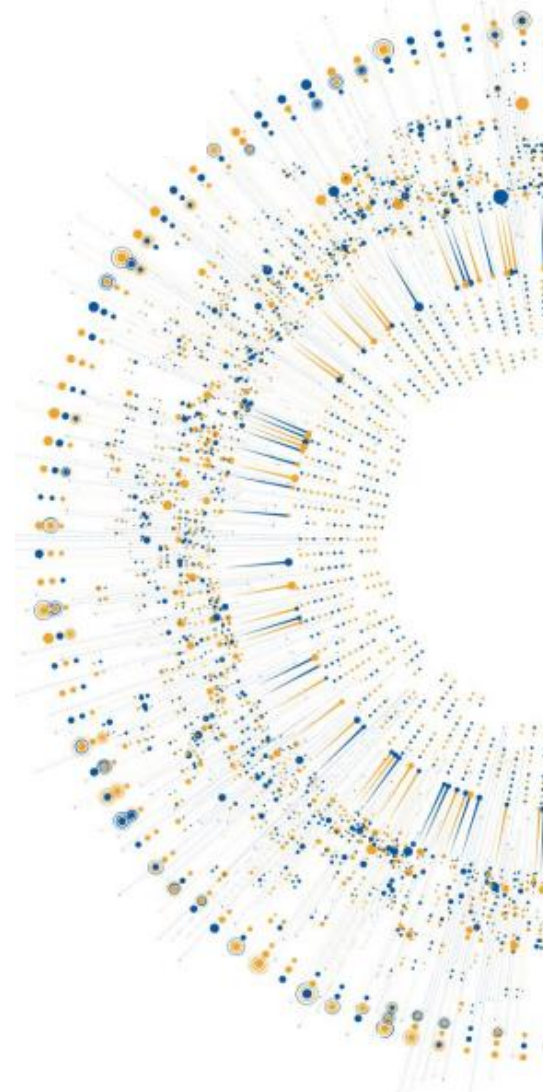


Қазақстан Республикасы
Стратегиялық жоспарлау және реформалар агенттігінің
Ұлттық статистика бюросы

Қазақстан Республикасында фискалдық саясат құралдарының халықтың тұрмыс деңгейіне әсерін бағалау

Эксперименттік статистика
№2024-05 жұмыс мақаласы

Астана 2024



Эксперименттік статистика туралы

Эксперименттік статистика – бұл **тестілеу сатысында** тұрған және **ресми статистикаға кірмейтін** көрсеткіштер мен құралдар. Көрсеткіштер мен құралдар инновациялық әдістерге және/немесе жаңа дереккөздерге негізделген. Кері байланыс жинауды ескере отырып, түпкілікті әдіснаманы қалыптастыру процесінде тәсілдер мен нәтижелер өзгеруі мүмкін.

Жетілу дәрежесі де, нәтижелердің сапасы да ресми статистикадан ерекшеленеді, әсіресе үйлестіру, қамту және әдіснамаға қатысты. Дегенмен, бұл нәтижелер әртүрлі статистикалық тақырыптарды қараудың жаңа және қызықты жолдарын ұсынады, олар кейінірек ресми статистикаға айналуы мүмкін

Осылайша, эксперименттік статистика **жаңа тәсілдерді тесілеуге** және пайдаланушылардан кері байланыс жинауға **арналған** және сәйкесінше ресми статистикалық ақпарат ретінде **пайдалану мүмкін емес**.

Эксперименттік статистика шеңберінде «Мемлекеттік статистика туралы» 2010 жылғы 19 наурыздағы № 257-IV Қазақстан Республикасы Заңының «Ұсынылатын деректердің құпиялылық және қорғалу кепілдіктерін қамтамасыз ету» 8-бабының 1-7-тармақтарына сәйкес пайдаланылатын **бастапқы құпиялылығы** сақталады.

1. Түйінді тұстар

- Жобаның мақсаты фискалдық саясат құралдарының халықтың табысына әсерін бағалау үшін жетекші статистикалық қызметтердің тәжірибесіне ұқсас **микросимуляциялық модельдеуді** қолдануды зерттеу болып табылады. Бұл тәсіл мүдделі шешім қабылдаушы мемлекеттік органдар үшін дәлірек және тереңірек талдауды қамтамасыз ете отырып, үй шаруашылығын зерттеудің **бастапқы статистикасын пайдалану әлеуетін ашуға** мүмкіндік береді. Модельдеу нәтижелерін визуализациялау үшін **интерактивті дашборд** жасалды.

- Тиімді фискалдық саясат мемлекеттің әлеуметтік-экономикалық дамуының ерекше маңызды элементі болып табылады. Бұл мемлекет кірістерін оңтайландыруға және олардың ұтымды жұмсалыуына ықпал етеді. Сонымен қатар, **фискалдық саясат халықтың табысының теңсіздігіне және елдегі кедейлік деңгейіне тікелей әсер етеді**. Бұл салық салу жүйесі мен мемлекеттік шығындарды бөлуді қоса алғанда, көптеген механизмдер арқылы жүзеге асырылады.

- Қолданылған **микросимуляциялық модельдеу** әдісі халықаралық тәжірибеде кеңінен қолданылатын Commitment to Equity (CEQ) әдісіне негізделген.

- Осылайша, CEQ моделін пайдалану Қазақстандағы салықтар мен трансферттердің жалпы жүйесі халықтың табыс **теңсіздігін едәуір қысқартуға** мүмкіндік беретінін көрсетті. 2022 жылғы деректердегі модельдеу нәтижелері бойынша фискалдық араласуларды қолдану кезінде Табыстардағы теңсіздік дәрежесін көрсететін Джини индексі жақсарды (2022 жылдың қорытындысы бойынша - 4,7 тармаққа).

- Модельдеу қорытындыларына сәйкес халықтың әл-ауқатына неғұрлым ықпалды фискалдық саясат құралы **қосылған құн салығын** тіркеді, бұл халықтың табысын **бастапқы табыстан орта есеппен 20%-ға** қысқартады. Мемлекеттің тікелей әлеуметтік шығыстары бұл ретте үй шаруашылықтарының табысын 41 мың теңгеге ұлғайтады, оның ішінде ең аз қамтамасыз етілген халық үшін бұл көмек орта есеппен 109 мың теңгеге, ал ең қамтамасыз етілгені үшін – 18 мың теңгеге жетеді.

- Модельді қолдану **салық салу және әлеуметтік қолдау бөлігінде қабылданған саяси шешімдердің халықтың табыс**

деңгейіне әсерін бағалауға және оларды неғұрлым әділеттілік пен прогрессивтілік үшін оңтайландыруға мүмкіндік береді.

- Дашборд **эксперименттік статистиканың** нәтижесі болып табылады және жаңа әдістерді сынауға және пайдаланушылардан кері байланыс алуға арналған, сондықтан оны статистикалық ақпараттың ресми көзі ретінде қарастыруға болмайды¹.

¹ Кері байланыс алғаннан кейін модельдеу нәтижелеріне тікелей және жанама салықтар, сондай-ақ басқа да мемлекеттік трансферттер мен субсидиялар сияқты басқа фискалдық құралдардың әсерін бағалауға бағытталған есептеулерден зейнетақы мен зейнетақы жарналарын алып тастау бөлігінде өзгерістер енгізілді

2. Кіріспе

Қазақстан Республикасы Стратегиялық жоспарлау және реформалар агенттігінің Ұлттық статистика бюросы (бұдан әрі – Бюро немесе ҚР СЖЖРА ҰСБ) Мемлекеттік статистиканы және ұлттық деректер экожүйесін дамытудың 2023-2025 жылдарға арналған жол картасын орындау шеңберінде бастапқы статистикалық және әкімшілік деректердің **әлеуетін ашу** бойынша жұмыстар жүргізеді.

Фискалдық саясаттың бөлу әсерін кешенді талдау үшін микродеректердің әлеуетін ашу мақсатында Бюро саясаттың әлеуметтік-экономикалық шараларын қолданудың баламалы сценарийлерін талдауға және қарауға, сондай-ақ олардың үй шаруашылықтарының бөлінуі мен табыс деңгейіне әсерін бағалауға мүмкіндік беретін **микросимуляциялық модель мен интерактивті құралды** ұсынды.

Бастапқы деректерге негізделген микросимуляциялық модельдеу тәжірибесі бүкіл әлем бойынша жетекші статистикалық қызметтерде кеңінен қолданылады. Бұл әртүрлі экономикалық және әлеуметтік саясаттардың **әсерін** жеке үй шаруашылықтары немесе жеке адамдар деңгейінде **бағалауға** мүмкіндік береді, бұл **макромодельдермен салыстыру бойынша** егжей-тегжейлі және дәл нәтиже береді. Сонымен, Финляндияның Статистика басқармасы әлеуметтік және экономикалық салдарды бағалау үшін микро деңгейлі деректерді белсенді қолданады. Ұлыбританияда Ұлттық статистика басқармасы (ONS), әлеуметтік төлемдер, салықтар мен жәрдемақылар жүйесіндегі өзгерістердің салдарын талдау үшін микро-модельдер белсенді қолданылады. Ирландияда фискалдық шараларды талдаудан басқа, мұндай модельдер денсаулық сақтау саласындағы өзгерістерді болжау үшін қолданылады. Мұндай модельдер халықтың қартаюының бюджеттік шығындарға әсерін бағалауға көмектеседі. Канаданың Статистика басқармасы демографиялық процестерді талдау үшін микро модельдеуді қолданады.

Фискалдық саясаттың әсерін талдауда микромодельдеуді қолдану салықтар мен шығыстарды қайта бөлудегі тиімсіз шектеулерді анықтауға, сондай-ақ кедейлік пен теңсіздік аспектілері бойынша басқа елдермен салыстыруға мүмкіндік береді.

Ұсынылған әдіс **Дүниежүзілік банк** өз зерттеулерінде де қолданатын **Commitment to Equity** халықаралық жобасында ұсынылған тәсілге негізделген. SEQ әдістемесін қолдана отырып,

салықтар мен жәрдемақыларды бөлу бойынша зерттеулер Кения, Польша, Бразилия сияқты көптеген төмен, орташа және жоғары кірісті елдерде жүргізілді. Зерттеу нәтижелерін үкіметтер қолданады және фискалдық құралдарды **енгізудің немесе өзгертудің орындылығы туралы негізделген шешімдер қабылдауға** мүмкіндік береді.

3 . Әдіснама

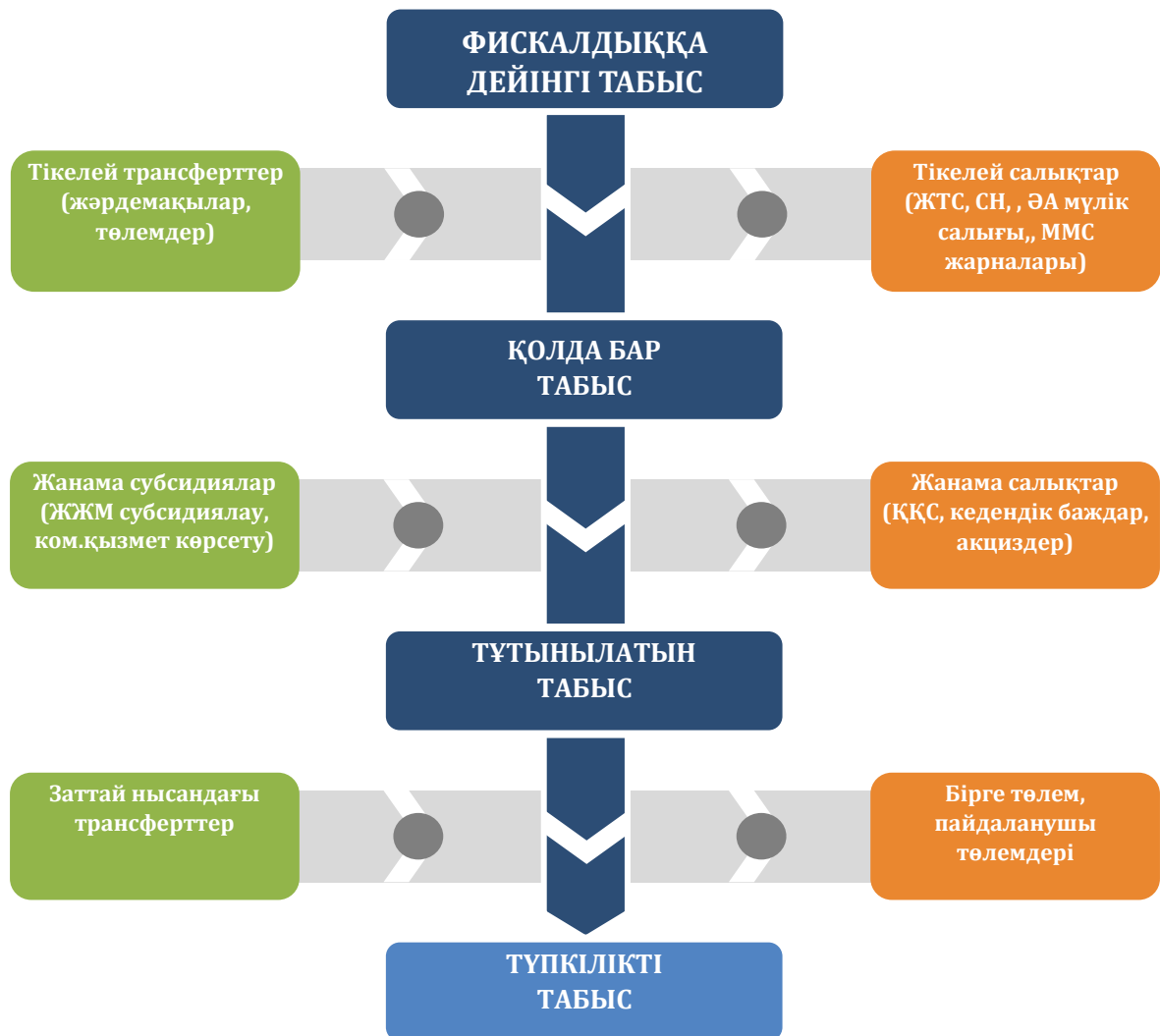
Фискалдық саясат құралдарының әсерін бағалау үй шаруашылықтарын іріктеп зерттеуден алынған бастапқы статистикалық деректерге, қолданылатын салық ставкаларына негізделеді және **табыс тұжырымдамасы негізінде** құрылады. Табыс тұжырымдамасы деп фискалдық жүйеден түсетін кірістер мен шығыстарды ескере отырып, халық табысының құрылымы түсініледі. Толығырақ әдістеме commitmentoequity.org сайтында ұсынылған.

Модель бухгалтерлік есеп тәсіліне негізделген: ол әрбір фискалдық араласуға дейін және одан кейінгі кірісті өлшеу арқылы үй шаруашылығы мүшелерінің кірістерінен салықтар мен трансферттерді қосады және шегереді. Фискалдық араласу деп **табыстарды қайта бөлуге** және салықтар, әлеуметтік төлемдер, субсидиялар және баждар сияқты үй шаруашылықтарының әлеуметтік-экономикалық жағдайын жақсартуға бағытталған мемлекеттің әрекеттері түсініледі.

Фискалдыққа дейінгі табыс жалдамалы жұмыстан, кәсіпкерлік қызметтен, меншіктен, мүлікті сатудан және т.б. үй шаруашылықтарының бастапқы кірісі болып табылады. Фискалдыққа дейінгі қолда бар табыс мемлекеттен алынған жәрдемақыларды, стипендиялар мен жеңілдіктерді жинақтайды, сондай-ақ тікелей салықтарды (жеке табыс салығы, әлеуметтік салық, мүлік салығы) және басқа да міндетті төлемдерді (әлеуметтік аударымдар, міндетті әлеуметтік медициналық сақтандыру жарналары) шегереді. Тұтынылатын табыс жанама салықтардың (қосылған құн салығы, акциздер, импортқа кедендік баждар) және жанама субсидиялардың (коммуналдық қызметтерге, отынға субсидиялар) әсерінен ерекшеленеді. Түпкілікті табыс, басқалармен қатар, денсаулық сақтау және білім беру қызметтері сияқты заттай (ақшалай емес) нысанда алынған трансферттерді қамтиды және бірлескен төлемді, пайдаланушы алымдарын шегереді.

Көрнекі түрде кіріс тұжырымдамасының құрылымы 1-суретте көрсетілген.

1-сурет. Табыс тұжырымдамасы



Кедейлік пен теңсіздік көрсеткіштері келесідей өлшенеді. Кедейлік коэффициенті үй шаруашылығының бір мүшесіне шаққандағы табысы тиісті жылға арналған заңмен белгіленген ең төменгі күнкөріс деңгейінен, кедейлік шегінен төмен адамдардың үлесі, сондай-ақ Дүниежүзілік банк белгілеген сатып алу қабілетінің паритеті бойынша күніне бір адамға 6,85 АҚШ доллары шегінен есептеледі. Теңсіздік **Джини индексі** арқылы бағаланады, **мұнда 0 идеалды теңдікті, ал 1 толық теңсіздікті білдіреді.**

Фискалдық құралдың прогрессивтілігін өлшеу үшін Каквани индекстері есептеледі. **Каквани индексі салық жүйесінің кірістерді қайта бөлуге қаншалықты ықпал ететінін көрсетеді**, бұл оны салық салудағы әлеуметтік әділеттілікті бағалаудың пайдалы құралы етеді. Бұл көрсеткіш әлеуметтік араласуға дейінгі және кейінгі Джини индексі арасындағы айырмашылыққа тең.

Индекс мәндері -1-ден 1-ге дейін өзгереді:

- теріс мән регрессивті салық жүйесін көрсетеді (кедей топтар кірістеріне қатысты көбірек салық төлейді);
- оң мән прогрессивті жүйені көрсетеді (байлар көп төлейді);
- 0 мәні пропорционалды салық жүйесін көрсетеді (барлығы кірістерінің бірдей үлесін төлейді).

Сонымен қатар, салықтың немесе трансферттің теңестірілетіндігін талдау үшін Джини индексімен өлшенетін салықтар мен кірістер теңсіздігіне аударымдардың маржиналды (шекті) салымы есептеледі. **Маржиналды салымы теңсіздіктің шекті төмендеуін салық немесе трансферт арқылы өлшейді** және нақты Бюджеттік араласусыз Джини индексі мен кірістің барлық компоненттерінің Джини индексі арасындағы айырмашылықты білдіреді. Маржиналды салым оң болған кезде араласу теңестіреді.

Талдау үшін деректер үй шаруашылықтарының шығыстары мен кірістері жөніндегі сауалнамаларды, күнделікті шығыстарды есепке алу күнделіктерін, үй шаруашылықтары құрамының бақылау карточкаларын және басқа да нысандарды қамтитын 2022 жылғы үй шаруашылықтарын іріктеп зерттеуден (ҮШІЗ) алынды. ҮШІЗ тұтыну, табыс, әлеуметтік көмек, ақша аударымдары, активтер, тұрғын үй сипаттамалары, Еңбек және қаржы нарықтарына қол жетімділік, медициналық қызметтер, білім беру, сондай-ақ білім деңгейі, денсаулық, мәртебе және еңбек нарығындағы тәжірибе сияқты жеке сипаттамалар туралы егжей-тегжейлі ақпарат жинайтын **жалпыұлттық өкілдік зерттеу** болып табылады. Сауалнама тоқсан сайын жүргізіледі және 2022 жылы 11 727 үй шаруашылығына сауалнама жүргізілді.

Бұл микродеректер жиынтығы әрбір фискалдық араласудың құрылымын егжей-тегжейлі қарау үшін Қазақстан Республикасы Қаржы министрлігінің трансферттері мен салықтарының мөлшері туралы әкімшілік деректермен, сондай-ақ салық кодексімен және елдің заңнамасымен толықтырылады.

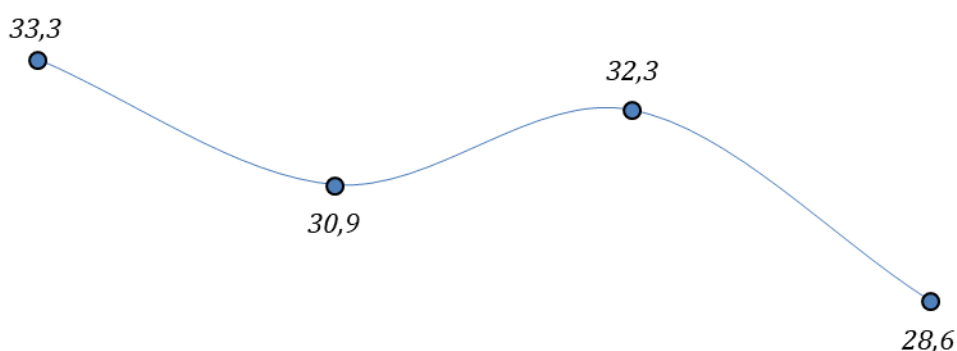
Үй шаруашылығының сауалнамаларында теңсіздік пен кедейлікті бағалауға, сондай-ақ фискалдық жүктемені талдау нәтижелеріне әсер етуі мүмкін микромодельді құру кезінде екі **шектеу** бар. Біріншіден, кірістерді, әсіресе капитал кірістері мен бейресми жұмыспен қамтуды төмендету. Екіншіден, халықтың ауқатты топтарын жеткіліксіз қамту. Нәтижесінде, көптеген халықаралық зерттеулерге ұқсас, қорытынды көрсеткіштер (мысалы, жалақы, қолда бар табыс, жеке тұтыну және т.б.) ресми мәліметтермен сәйкес келмеуі мүмкін.

4 . Нәтижелер

Модельдеу нәтижелеріне сәйкес Қазақстандағы қолданыстағы салықтар мен трансферттер жүйесі халық табыстарының теңсіздігін едәуір қысқартуды қамтамасыз етеді.

Сонымен, модель елдегі салықтар мен трансферттердің ағымдағы жүйесін қолдану арқылы барлық фискалдық араласулардан кейін Джини индексінің 4,7 тармаққа төмендеуіне қол жеткізілетінін көрсетеді. Жанама салықтар ең күшті нашарлататын әсерге ие, ал білім беру мен денсаулық сақтау саласындағы табиғи жеңілдіктер бүкіл халыққа бөлінген трансферттердің үлкен сомасы есебінен теңсіздіктің төмендеуіне үлкен әсер етеді. 2-суретте табыс тұжырымдамасына сәйкес фискалдық жүйенің Джини индексіне әсері көрсетілген.

2-сурет. Фискалдық араласу кезеңдеріндегі Джини индексінің өзгеруі



Фискалдыққа дейінгі табыс

Қолда бар табыс

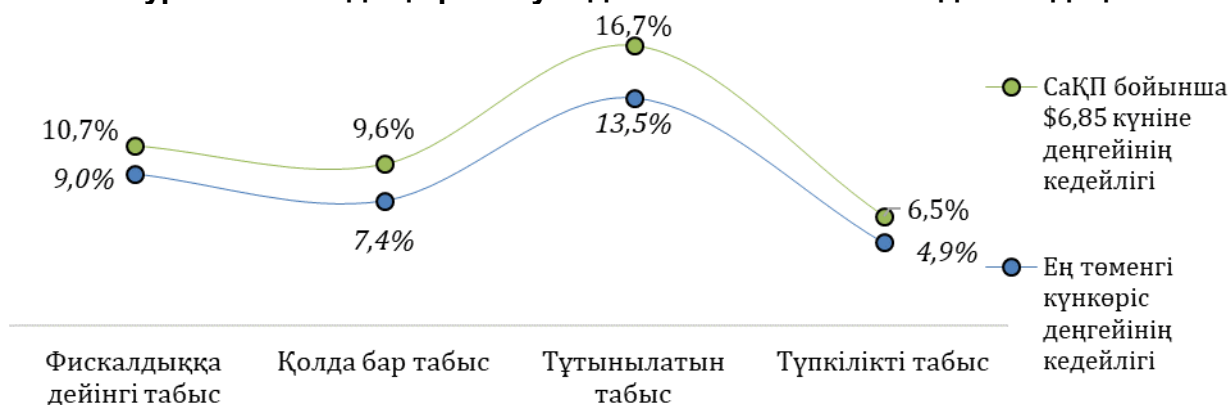
Тұтынылатын табыс

Түпкілікті табыс

Дереккөз: ҚР СЖЖРА ҰСБ дерекқоры негізінде есептелген

Салықтар мен трансферттердің жалпы әсерінен кейін кедейлік деңгейі де жақсарады. 3-суретте екі деңгей бойынша кедейлік деңгейіне әсері көрсетілген: халықаралық стандарт СаҚП бойынша күніне 6,85 АҚШ доллары деңгейінде және ең төменгі күнкөріс деңгейінде

3-сурет. Фискалдық араласуға дейінгі және кейінгі кедейлік деңгейі



Дереккөз: ҚР СЖЖРА ҰСБ дерекқоры негізінде есептелген

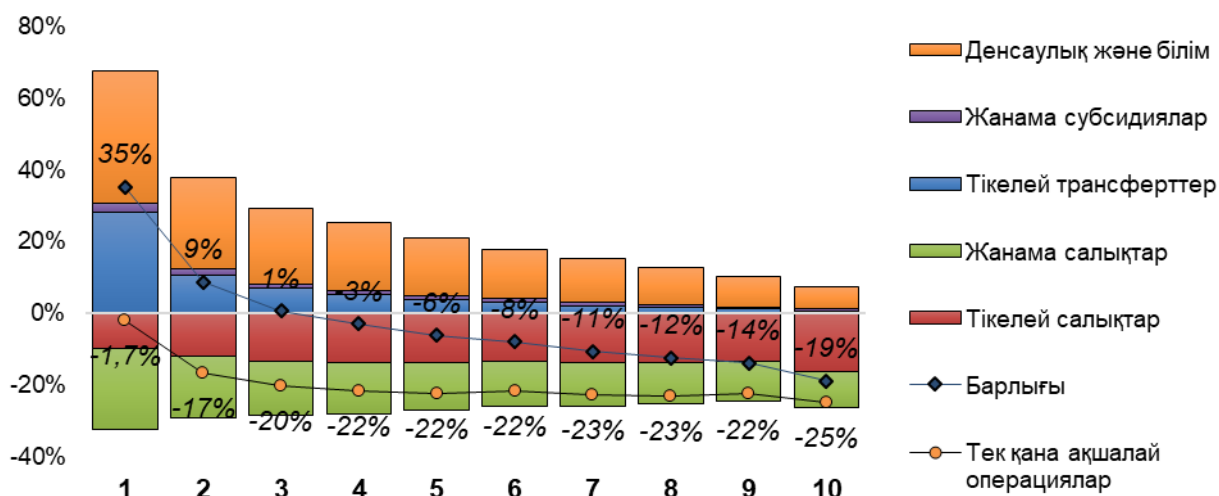
Теңсіздік пен кедейліктің өзгеруін жақсы түсіну үшін бөлу децилдері бойынша фискалдық интервенциялардың ауқымы қарастырылды (мұнда 1 – 10% ең аз қамтылған, 10 – 10% ең жақсы қамтылған). Нәтижелер 4-суретте көрсетілген.

Мемлекеттің тікелей әлеуметтік шығыстары халықтың табысын **41 мың теңгеге немесе қолда бар табыстың 6,3%-на** ұлғайтады, оның ішінде ең аз қамтамасыз етілген халықтың 10%-ы үшін бұл көмек орта есеппен 109 мың теңгеге немесе табыстың 29%-на, ал неғұрлым қамтамасыз етілген халықтың 10%-ы үшін – тек 18 мың теңгеге (табыстың 0,8%-ы) жетеді.

Фискалдық саясат құралдарының жалпы әсері («Барлығы» көрсеткіші) **халықтың ең аз қамтамасыз етілген топтарының үш децилі фискалдық жүйенің пайда алушылары** болып табылатынын көрсетеді: 1-ші децилдік топтың өкілдері жалпы алғанда фискалдық жүйеден қолда бар табыстың 35%-на дейін, 2-ші топтың – 9%, 3-ші топтың – 0,8% алатынын көрсетеді. Сонымен қатар, қалған децил топтары жүйенің «донорлары» болып табылады және жүйеге «бергеннен» аз алады. Тек ақшалай ықпал ету шараларының әсерін есепке алғанда («Таза ақшалай позиция» көрсеткіші, білім беру және денсаулық сақтау трансферттерін есепке алмағанда), орта есеппен барлық децилдердің өкілдері фискалдық жүйеден пайда көрмейді.

Халықтың децилдік топтары бөлінісінде фискалдық саясат құралдарының әсер ету нәтижелері 4-суретте көрсетілген.

4-сурет. Халықтың децилдік топтары бойынша үй шаруашылығының бір мүшесіне берілетін трансферттер мен салықтардың қолда бар табысқа %-бен әсері



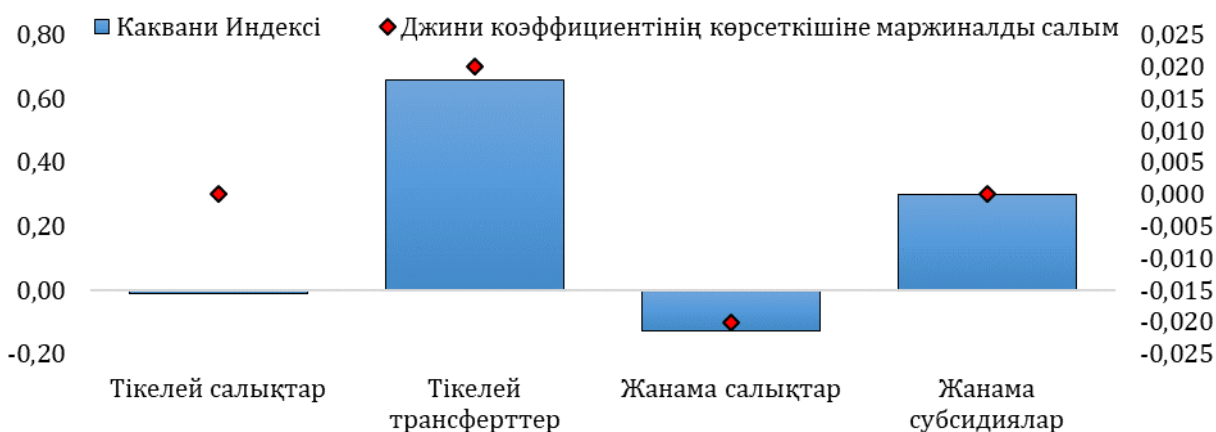
Дереккөз: ҚР СЖЖРА ҰСБ дерекқоры негізінде есептелген

Салықтар мен трансферттердің кедейлік пен теңсіздікті төмендетуге жеке үлесі

Барлық құралдардың жиынтығындағы тікелей трансферттер Каквани индексі мен маржиналды салымның ең үлкен абсолютті мәндеріне ие. Сонымен қатар, тікелей салықтар Каквани индексінің минималды теріс мәніне ие, бұл олардың регрессивті профилін көрсетеді, бірақ **теңсіздікке оң маржиналды салым қосады**, бұл оларды теңестіру құралдарына жатқызады.

Үй шаруашылықтарының табыстарына тікелей және жанама трансферттер мен салықтардың прогрессивтілігі мен маржиналды салымы 5-суретте көрсетілген.

5-сурет. 2022 жылы салық трансферттерінің прогрессивтілігі және маржиналды салымы

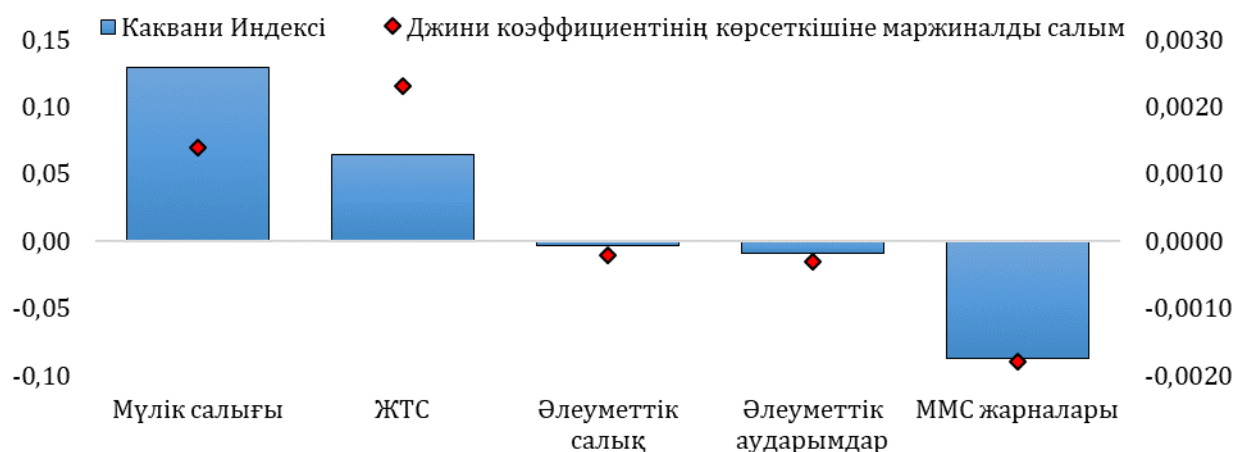


Дереккөз: ҚР СЖЖРА ҰСБ дерекқоры негізінде есептелген

Каквани индексіне сәйкес минималды регрессивті профилі бар тікелей салықтар тұрғысынан салық санаттары арасында айтарлықтай теңсіздік бар: **мүлік салығы және жеке табыс салығы прогрессивті**, ал **әлеуметтік салық** және басқа да міндетті төлемдер регрессивті болып табылады.

Үй шаруашылықтарының табыстарға тікелей салықтардың прогрессивтілігі мен бөлу әсері 6-суретте көрсетілген.

6-сурет. 2022 жылы тікелей салықтардың прогрессивтілігі және маржиналды салымы

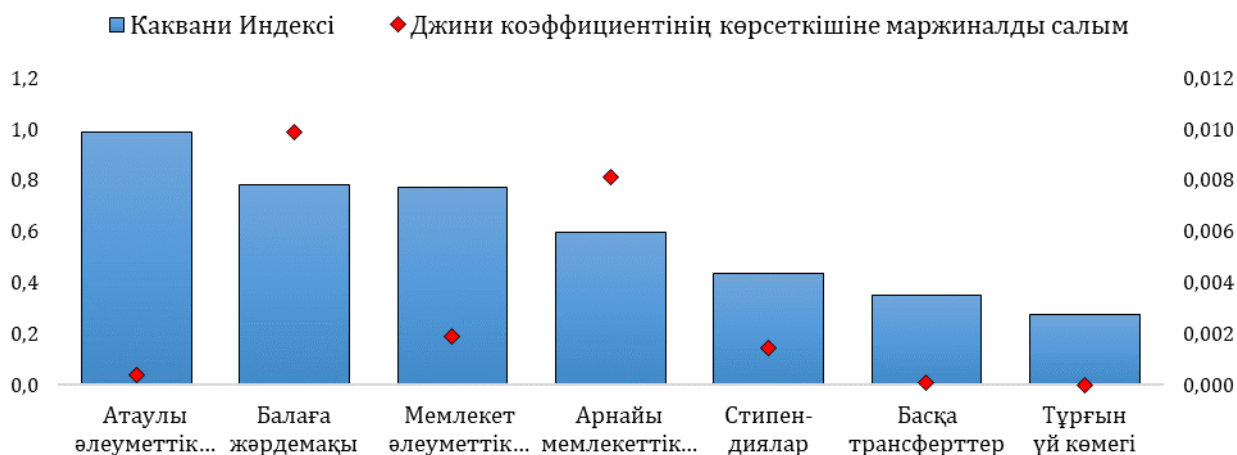


Дереккөз: ҚР СЖЖРА ҰСБ дерекқоры негізінде есептелген

Тікелей аударымдарға келетін болсақ, олардың барлығы прогрессивті тенденцияны көрсетеді: **Какванидің барлық коэффициенттері** атаулы әлеуметтік көмектің ең үлкен мәнімен оң болып табылады. Бұл трансферттер теңсіздікті азайтуға ықпал етеді, себебі шекті салымдардың көпшілігі де оң.

Үй шаруашылықтарының кірістеріне тікелей трансферттердің прогрессивтілігі мен үлестіру әсері 7-суретте көрсетілген.

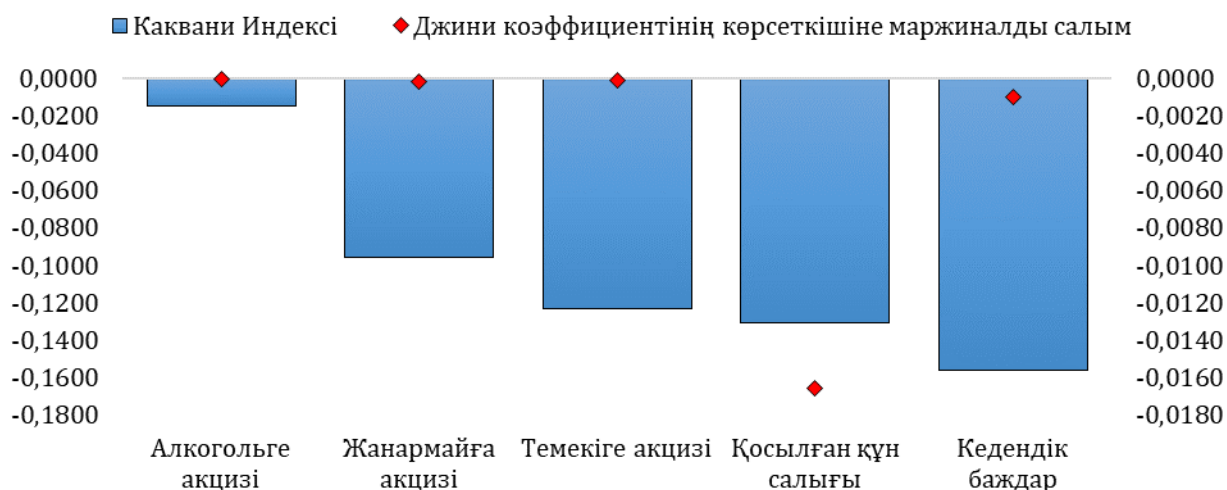
7-сурет. 2022 жылы тікелей трансферттердің прогрессивтілігі және маржиналды салымы



Дереккөз: ҚР СЖЖРА ҰСБ дерекқоры негізінде есептелген

Барлық жанама салықтар, өз кезегінде, теңсіздіктің артуына әкеледі: Какванидің теріс коэффициенті бар және олардың Джини индексіне қосқан марыжналды салымы теріс. Импорттық кедендік баждар ең регрессивті болып табылады, бұл жағдайда **ең үлкен нашарлататын әсер қосылған құн салығы** болып табылады 8-суретте Каквани коэффициенті және әрбір жанама салықтың теңсіздігіне маржиналды салым көрсетілген.

8-сурет. 2022 жылы жанама салықтардың прогрессивтілігі мен маржиналды салымы



Дереккөз: ҚР СЖЖРА ҰСБ дерекқоры негізінде есептелген

Нәтижелермен, динамикамен және басқа көрсеткіштермен [интерактивті дашбордта](#) толығырақ танысуға болады.

5. Қорытындылар

Тұтастай алғанда, ұсынылған микросимуляциялық модель фискалдық саясат құралдарының халықтың теңсіздігі мен кедейлік көрсеткіштеріне әсерін бағалауға мүмкіндік береді, бұл мемлекеттің салық және әлеуметтік саясатының халықтың тұрмыс деңгейінің көрсеткіштеріне әсерін бағалау үшін **айтарлықтай талдамалық әлеуетті** көрсетеді. Бұл микро-модельдеу әдістерін, сондай-ақ алғашқы деректерді қолдану арқылы мүмкін болды, бұл фискалдық шаралардың әртүрлі популяцияларға әсерін дәлірек және егжей-тегжейлі талдауға мүмкіндік береді.

Нәтижелер салық жүйесі мен әлеуметтік шығыстардың **табыс теңсіздігінің төмендеуіне айтарлықтай әсер ететінін** және белгілі бір салық саясаты басқаларға қарағанда тиімдірек әсер ететінін көрсетті.

Алайда, модельдеудің шектеулері бар, атап айтқанда, үй шаруашылығын іріктеп зерттеу деректерін пайдалануға байланысты. Бұл модель экономиканың барлық қатысушыларын қамтымауы мүмкін дегенді білдіреді, бұл талдаудың толықтығын төмендетуі мүмкін. Сонымен қатар, **үй шаруашылығының мінез-құлқындағы өзгерістерді есепке алмау және ішінара тепе-теңдік тәсілін қолдану салдарынан** модель фискалдық саясаттың өзгеруінің қайталама әсерін есепке ала алмайды. Осыған қарамастан, микросимуляциялық модельдеу фискалдық жүйенің халықтың табысын бөлуге әсерін алдын-ала бағалау үшін пайдалы құрал болып қала береді.