

Қазақстан Республикасындағы мал шаруашылығы дамуының негізгі көрсеткіштері (2025 жылғы қаңтар-шілде)*

Жариялау күні: 13.08.2025

Келесі жариялау күні: 12.09.2025

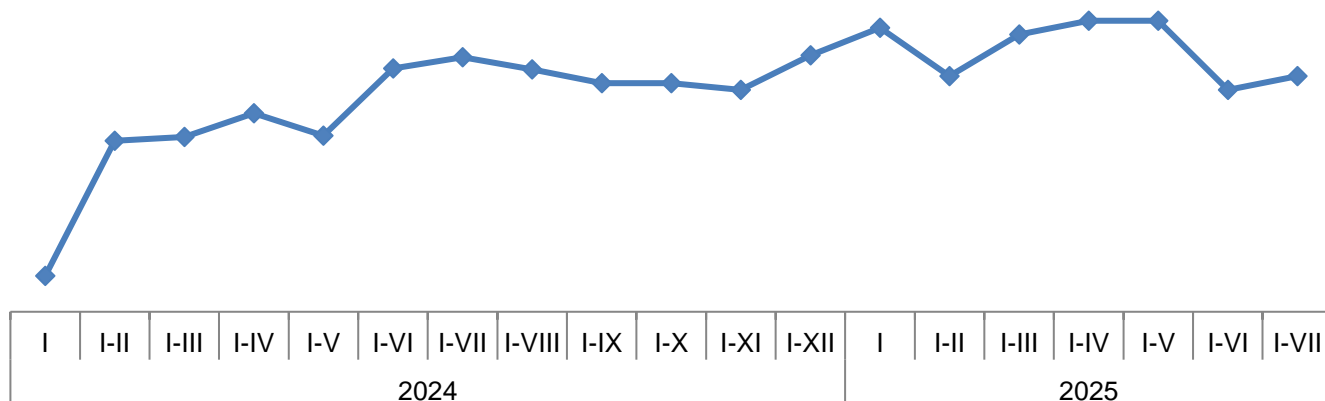
1. Негізгі кезеңдер
2. Мал шаруашылығының негізгі көрсеткіштері
3. Глоссарийлер
4. Әдіснамалық түсініктемелер
5. Жариялымдарға байланысты сілтемелер
6. Пайдалы сілтемелер

1. Негізгі кезеңдер

2025 жылдың қаңтар-шілдеде мал шаруашылығы жалпы өнімінің нақты көлем индексі 2024 жылдың тиісті кезеңімен салыстырғанда 103,4 пайызды құрады.

Мал шаруашылығы жалпы өнімінің нақты көлем индексі

өткен жылдың тиісті кезеңіне пайызбен

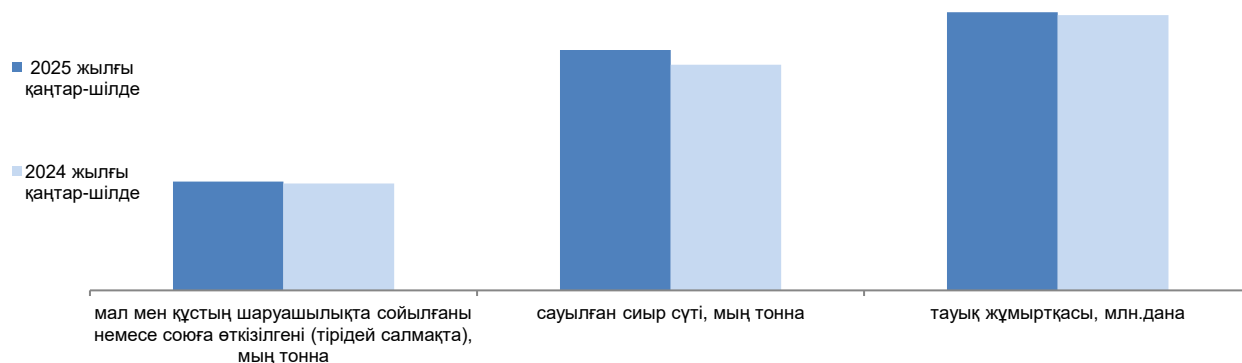


Динамикалық кестелер:

[Мал шаруашылығы жалпы өнімінің нақты көлем индексі](#)

2. Есепті кезеңдегі мал шаруашылығының негізгі көрсеткіштері

2025 жылғы қаңтар-шілдеде мал шаруашылығы өнімдерінің жеке түрлерін өндіру



2025 жылғы қаңтар-шілдеде мал мен құстың барлық түрлерінің тірідей салмақта шаруашылықта сойылғаны немесе союға өткізілгенінің көлемі өткен 2024 жылғы тиісті кезеңмен салыстырғанда 1,8% өсті, ал сиыр сүтінің өндірісі сәйкесінше – 6,5% өсті, тауық жұмыртқасы – 1,1%.

Электронды кестелер:

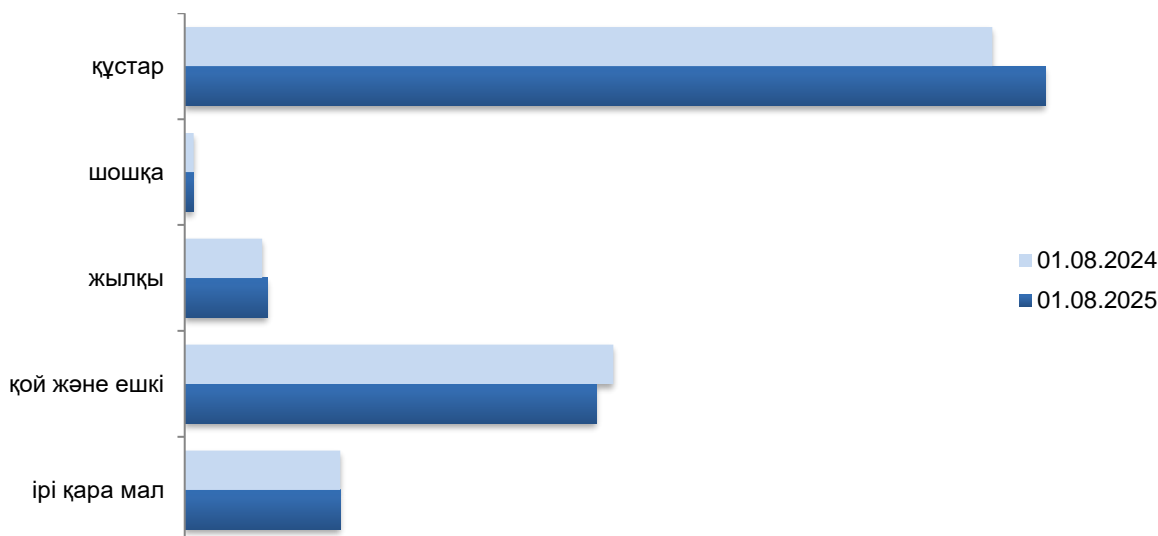
[1. Мал мен құстың шаруашылықта сойылғаны немесе союға өткізілгені](#)

[2. Сауылған сиыр сүті](#)

[3. Алынған тауық жұмыртқалары](#)

2025 жылғы 1 тамыздағы жағдай бойынша мал мен құстың саны

мың бас

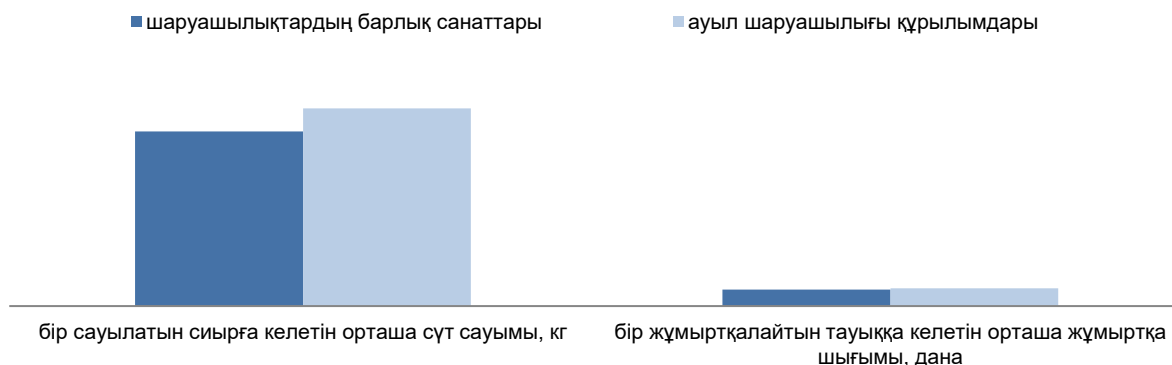


2025 жылғы 1 тамыздағы ірі қара малдың 46% жұртшылық шаруашылықтарында; 43,8% – шаруа немесе фермер қожалықтарында және дара кәсіпкерлерінде; 10,2% – ауыл шаруашылығы кәсіпорындарында саналды; қой – тиісінше 40,3%, 53% және 6,7%; ешкі – 64,6%, 33,8% және 1,6%; шошқа – 35,4%, 10,7% және 53,9%; құс – 15,7%, 1,3% және 83%.

Электронды кестелер:

[2025 жылғы 1 тамыздағы жағдай бойынша мал мен құстың саны](#)

2025 жылғы қаңтар-шілдедегі мал шаруашылығы көрсеткіштерінің өнімділігі



2025 жылғы қаңтар-шілдеде шаруашылықтардың барлық санаттары бойынша бір сауылатын сиырға келетін орташа сүт сауымы 2024 жылмен салыстырғанда 0,1% (ауыл шаруашылығы құралымдары өткен жылдың деңгейінде) азайды. Бір жұмыртқалайтын тауыққа келетін орташа жұмыртқа шығымы 0,7% өсті (ауыл шаруашылығы құралымдары өткен жылдың деңгейінде).

* Статистикалық мақсаттар үшін ресми статистикалық ақпаратты қайта қарау қағидаларының 10-тармағы 2-тармақшасына сәйкес және шаруашылық бойынша есептің жаңартылған әкімшілік деректері негізінде шаруа және фермер қожалықтары мен жеке қосалқы шаруашылықтарға қатысты 2024 жылға мал шаруашылығы статистикасының жеке көрсеткіштеріне арнайы қайта қарау жүзеге асырылды.

Электронды кестелер:

[Бір сауылатын сиырға келетін орташа сүт сауымы](#)

[Бір жұмыртқалайтын тауыққа келетін орташа жұмыртқа шығымы](#)

[Алынған ірі және ұсақ терілер](#)

[Ауыл шаруашылығы малдарынан алынған төл және малдың өлім-жітімі](#)

[2024 жылы Қазақстан Республикасында мал шаруашылығының жағдайы \(жылдық деректер\)](#)

Жылдар бойынша динамикалық қатарлар:

[1990-2024 жылдар бойынша мал мен құстың саны \(динамикалық қатарлар\)](#)

[1990-2024 жылдар бойынша мал шаруашылығы өнімдерінің жеке түрлерін өндіру \(динамикалық қатарлар\)](#)

3. Глоссарий

Ауылшаруашылық кәсіпорны – ауыл шаруашылығы өнімдерін өндірумен, сақтаумен және қайта өңдеумен, ауыл шаруашылығы саласында қызмет көрсетумен айналысатын заңды тұлға немесе оның құрылымдық бөлімшесі;

Ауыл шаруашылығы құралымдарына ауылшаруашылық кәсіпорындары мен дара кәсіпкерлер мен шаруа немесе фермер қожалықтары жатады.

Ауыл шаруашылығы малдары мен құстарының саны – есепті күнге шаруашылықтарда бар тірі мал мен құстың саны;

Жұртшылық шаруашылықтары – жеке қосалқы шаруашылықтар, ұжымдық бақтар мен бақшалар, саяжай телімдері. Жеке қосалқы шаруашылық – қызметі ауылды жерде және қала маңындағы аймақта орналасқан жер телімдерін өз мұқтаждықтарын қанағаттандыруға бағытталған жұртшылық шаруашылығы;

Мал мен құстың өнімділігі – малдың немесе құстың бір басына шаққандағы мал шаруашылығы өнімінің өндірісін сипаттайтын көрсеткіш;

Мал мен құсты шаруашылықта сою немесе союға өткізу – тікелей шаруашылықта немесе қасапханада мал мен құсты етті өз қажеттіліктеріне пайдалану үшін, ұйымдарға, кәсіпорындарға және шаруашылықтың қызметкерлеріне, соның ішінде баспа-бас мәмілелер бойынша сату немесе беру үшін сою, сондай-ақ мал мен құсты базарларды қоса алғанда тамақтандыру желілері (асханалар, мейрамханалар, дәмханалар), сауда желісі арқылы даярлау ұйымдарына, өңдеу кәсіпорындарына союға сату, сондай-ақ экспортқа шығару;

Мал шаруашылығының өнімін өндіру – ауыл шаруашылығы малдарын пайдалану нәтижесінде дайын өнім мен шикізат өндіру (сүт, жұмыртқа, жүн, тері), мал мен құстың барлық түрлерін шаруашылықта сою немесе союға өткізу, ара шаруашылығы және терісі бағалы аң шаруашылығы өнімдері;

Өлім-жітім – аурулардың, апаттардың, қызметкерлердің немқұрайлы қарауы және осыған ұқсас себептер нәтижесінде өлген және амалсыздан сойылған ауыл шаруашылығы малдары мен құстарының саны;

Төл – өлі туған төлді есепке алусыз, шаруашылыққа тиесілі аналықтардан туған тірі мал саны.

4. Әдіснамалық түсініктемелер

Мал шаруашылығы өнімдерін өндіру бойынша деректер және мал мен құстың саны мынадай түрде қалыптасады:

- ауыл шаруашылығы кәсіпорындары «Мал шаруашылығының жағдайы туралы есеп» №24-сх нысанының ай сайынғы есебі негізінде;

- дара кәсіпкерлер мен шаруа немесе фермер қожалықтары бойынша – негізіне: шаруа немесе фермер қожалықтарының электрондық шаруашылық бойынша есеп және мал шаруашылығы өнімдерін өндіру туралы іріктеп зерттеу деректері енгізілген есептер негізінде;

- жұртшылық шаруашылықтары бойынша – негізіне: электрондық шаруашылық бойынша есеп, мал шаруашылығы өнімдерін өндіру туралы жұртшылық шаруашылықтарын іріктеп зерттеу деректері енгізілген есептер негізінде.

Неғұрлым толық әдіснамалық түсініктемелер келесі сілтеме бойынша қол жетімді:

[Мал шаруашылығы бойынша статистикалық көрсеткіштерді қалыптастыру әдістемесі](#)

5. Жариялымдарға байланысты сілтемелер

[Статистикалық жинақ «Қазақстан Республикасындағы ауыл, орман және балық шаруашылығы» статистикалық жинағы \(жылдық\)](#)

6. Пайдалы сілтемелер

[«Мал шаруашылығының жағдайы туралы есеп» \(24-сх индексі, жылдық\) статистикалық нысан](#)

[«Мал шаруашылығының жағдайы туралы есеп» \(24-сх индексі, айлық\) статистикалық нысан](#)

[«Шаруа немесе фермер қожалықтарында және жұртшылық шаруашылықтарында мал шаруашылығы өнімдерін өндіру» \(А-008 индексі, тоқсандық\) статистикалық нысан](#)

[Сапа бойынша есептеу](#)

[«Талдау» Ақпараттық-Талдамалық жүйесі/Статистика бөлімдері «Ауыл, орман, аңшылық және балық шаруашылығы»/ Мал шаруашылығы](#)

Шығарылым үшін жауапты:
Ауыл шаруашылығы статистикасы
және ұлттық санақтар департаменті

Департамент директоры:
Ә.Джартыбаева
Тел. + 7 7172 749162

Орындаушы:
А. Құралбек
Тел. +7 7172 749316
E-mail: a.kuralbek@aspire.gov.kz

Мекенжайы:
010000, Астана қаласы
Мәңгілік ел даңғылы 8,
Министрліктер үйі, 4-кіреберіс