

2025 жылғы қаңтар-наурызда негізгі капиталға салынған инвестициялар туралы

Жариялау күні: 17.04.2025
Келесі жариялау күні:
16.05.2025

1. Түйінді тұстары
2. Негізгі капиталға салынған инвестицияның динамикасы
3. Глоссарий
4. Әдістемелік түсініктемелер
5. Байланысты басылымдарға сілтемелер
6. Пайдалы сілтемелер

1. Түйінді тұстары

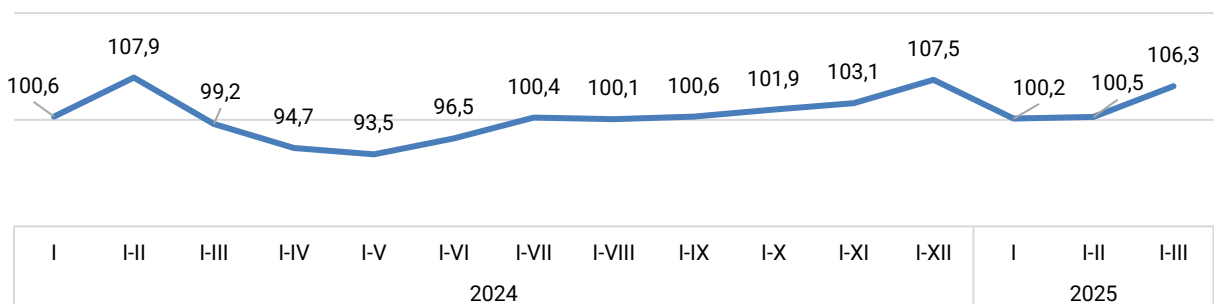
2025 жылғы қаңтар-наурызда негізгі капиталға салынған инвестициялардың көлемі 3067,9 млрд. теңгені құрады, бұл 2024 жылғы қаңтар-наурыздан (салыстырмалы бағамен) 6,3% көп.

Негізгі капиталға салынған инвестициялардың НКИ өсуі Жетісу (54%-ға), Шымкент қаласы (50,8%-ға), Түркістан (45,5%-ға), Жамбыл (37,1%-ға), Астана қаласы (36,6%-ға), Алматы қаласы (20,4%-ға), Ақтөбе және Шығыс Қазақстан (17,9%-ға) және Абай (16,4%-ға) облыстарында байқалды.

Бұл ретте негізгі капиталға салынған инвестициялардың НКИ төмендеуі Атырау (42,6%-ға), Ұлытау (24,2%-ға), Солтүстік Қазақстан (21,8%-ға), Ақмола (8,1%-ға), Қарағанды (3,9%-ға) және Батыс Қазақстан (2,6%-ға) облыстарында байқалды.

2. Негізгі капиталға салынған инвестицияның динамикасы

өткен жылғы тиісті кезеңге пайызбен



Инвестицияның едәуір үлесін Алматы қаласы (11,3%) және Астана қаласы (12,5%) алады.

Негізгі капиталға салынған инвестициялардың нақты көлемінің индекстері

	2025 жылғы наурыз		2025 жылғы қаңтар-наурыз 2024 жылғы қаңтар-наурызға
	2025 жылғы ақпанға	2024 жылғы наурызға	
Қазақстан Республикасы	114,6	116,5	106,3
Абай	169,3	141,1	116,4
Ақмола	118,6	127,2	91,9

Ақтөбе	148,0	134,3	117,9
Алматы	100,4	107,7	113,0
Атырау	107,2	68,4	57,4
Батыс-Қазақстан	99,1	128,7	97,4
Жамбыл	230,1	122,2	137,1
Жетісу	181,2	183,1	154,0
Қарағанды	228,0	112,1	96,1
Қостанай	37,5	99,7	113,2
Қызылорда	104,7	119,2	108,5
Манғыстау	79,2	92,8	110,3
Павлодар	154,3	110,7	100,0
Солтүстік Қазақстан	210,4	71,1	78,2
Түркістан	96,4	130,0	145,5
Ұлытау	373,7	134,7	75,8
Шығыс Қазақстан	90,6	114,0	117,9
Астана қаласы	111,7	194,3	136,6
Алматы қаласы	113,6	130,0	120,4
Шымкент қаласы	78,7	125,7	150,8

Жалпы республикалық күрделі салымдар көлемінің жартысына жуығы ірі және орта кәсіпорындар жүзеге асырады.

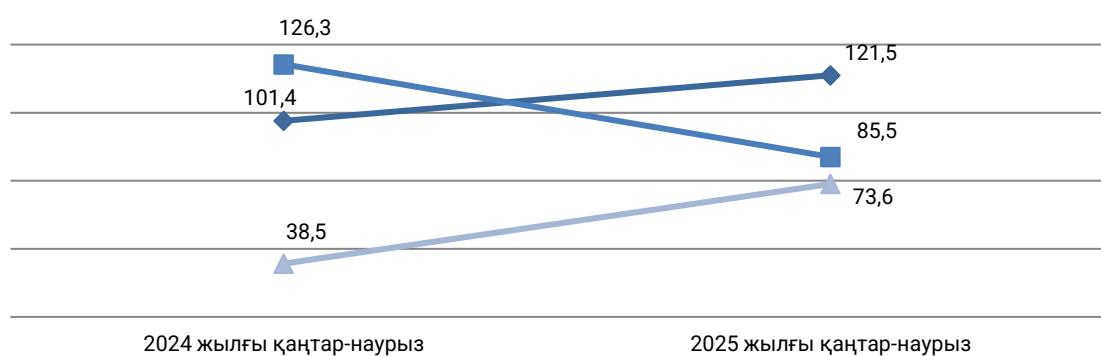
Кәсіпорындардың мөлшері бойынша негізгі капиталға салынған инвестициялар

	Негізгі капиталға инвестицияларды игерді	Соның ішінде		
		мың теңге		
		шағын кәсіпорындар	орта кәсіпорындар	ірі кәсіпорындар
2024 жылғы қаңтар-наурыз	2 816 346 964	1 529 809 866	246 053 034	1 040 484 064
2025 жылғы қаңтар-наурыз	3 067 904 987	1 620 270 143	465 412 511	982 222 333

Жалпы шығындардың 67,5% ғимараттар мен құрылыстарды салуға және күрделі жөндеуге және жалпы сомасының 28% шамамен машиналарды, жабдықтарды және көлік құралдарын сатып алуға жұмсалады.

Негізгі капиталға салынған инвестициялардың НКИ элементтерінің технологиялық құрылымы

өткен жылдың тиісті кезеңіне пайызбен



- ◆ ғимараттар мен имараттарды салу және күрделі жөндеу жұмыстарына кеткен шығындардың НКИ
- машиналарды, жабдықтарды және көлік құралдарын сатып алуға және күрделі жөндеуге кеткен шығындардың НКИ
- ▲ негізгі капиталға салынған инвестициялар көлеміндегі өзге де шығындардың НКИ

Инвестицияларды қаржыландырудың басым көздері шаруашылық жүргізуші субъектілердің меншікті қаражаты болып қала береді, олардың көлемі 2025 жылғы қаңтар-наурызда 2071,9 млрд.теңгені немесе жалпы көлемнің 67,5%-құрады.

Бюджет қаражаты негізгі капиталға салынған инвестициялардың жалпы көлемінің 21,6% құрады, бұл ретте 2024 жылғы қаңтар-наурызбен салыстырғанда 2,5 есе ұлғайды.

Негізгі капиталға салынған инвестициялардың жалпы көлемінде экономиканың нақты секторын қаржыландырудағы банк саласының үлесі 3,3% алады.

Қаржыландыру көздері бойынша негізгі капиталға салынған инвестициялар

	2025 жылғы қаңтар-наурыз		Анықтама: қорытындыға пайызбен
	мың теңге	қорытындыға пайызбен	2024 жылғы қаңтар-наурыз
Негізгі капиталға салынған инвестициялар	3 067 904 987	100,0	100,0
қаражаттарды қоса алғанда:			
мемлекеттік бюджеттен	661 988 206	21,6	9,1
меншікті қаражат	2 071 901 047	67,5	77,1
банктердің кредиттері	100 115 833	3,3	3,5
одан:			
шетелдік банкттердің кредиттері	6 561 034	0,2	0,5
басқада қарыз қаражаты	233 899 901	7,6	10,3
одан:			
резидент емес қарыз қаражаты	66 642 704	2,2	2,4

2025 жылғы қаңтар-наурызда негізгі капиталға салынған инвестициялардың негізгі үлесі өнеркәсіпке (39,2%) (оның ішінде тау-кен өндіру өнеркәсібіне және карьерлерді қазуына–19,2%, өңдеу өнеркәсібіне–12,7%), жылжымайтын мүлікпен операцияларға (20,6%), көлік және жинақтауға (13,4%), білім беру (10,1%) және ауыл, орман және балық шаруашылығына (3,7%) тиесілі.

Пайдалану бағыттары бойынша негізгі капиталға салынған инвестициялар

	Негізгі капиталға салынған инвестициялар, мың теңге	2024 жылғы қаңтар-наурызға, пайызбен	Инвестициялардың жалпы көлеміндегі үлес салмағы, пайызбен
Барлығы	3 067 904 987	106,3	100,0
оның ішінде:			
ауыл, орман және балық шаруашылығы өнеркәсіп	1 201 732 601	88,6	39,2
оның ішінде:			
кен өндіру өнеркәсібі және карьерлерді қазу	590 245 614	72,0	19,2
өңдеу өнеркәсібі	389 579 859	120,2	12,7
электрэнергиясымен, газбен, бумен, ыстық сумен және ауаны кондициялаумен жабдықтау	136 608 343	88,9	4,5
сумен жабдықтау; қалдықтарды жинау, өңдеу және жою, ластануды жою бойынша қызмет	85 298 784	145,7	2,8
құрылыс	31 587 234	83,6	1,0
көтерме және бөлшек сауда; автомобильдерді және мотоциклдерді жөндеу	64 600 513	94,0	2,1
көлік және қоймалау	411 909 622	106,4	13,4
тұру және тамақтану бойынша қызмет көрсету	32 406 429	103,9	1,1
ақпарат және байланыс	45 022 218	100,7	1,5
қаржы және сақтандыру қызметі	47 008 752	145,5	1,5
жылжымайтын мүлікпен жасалатын операциялар	633 187 515	102,9	20,6
кәсіби, ғылым және техникалық қызмет	10 603 837	58,2	0,3

әкімшілік және қосалқы қызмет көрсету саласындағы қызмет	25 457 726	163,7	0,8
мемлекеттік басқару және қорғаныс; міндетті әлеуметтік қамтамасыз ету білім беру	18 762 691	165,2	0,6
денсаулық сақтау және халыққа әлеуметтік қызмет көрсету	308 363 891	613,3	10,1
өнер, ойын-сауық және демалыс	63 328 281	121,3	2,1
өзге де қызметтер түрлерін көрсету	45 834 969	160,7	1,5
	14 233 626	471,2	0,5

Электронды кестелер:

[Негізгі капиталға салынған инвестициялар туралы](#)

3. Глоссарий

Негізгі капиталға инвестициялар-инвесторлардың жаңа құрылыс, сондай-ақ объектінің кеңейту (объектінің бастапқы құнының ұлғаюына әкеп соғатын) жағдайында инвесторлар үшін экономикалық, әлеуметтік немесе экологиялық әсер алу мақсатындағы инвестициялар, машиналар, жабдықтар, көлік құралдарын сатып алу, негізгі табынды, көпжылдық екпелерді қалыптастыруға кететін шығындар және т.б.

Құрылыс-монтаждау жұмыстарына және күрделі жөндеуге арналған шығындарға ғимараттар мен құрылыстарды салу, кеңейту, реконструкциялау, энергетикалық, технологиялық және басқа жабдықтарды монтаждау жөніндегі жұмыстар бойынша кешенді жұмыстардың шығындары, сондай-ақ тұрғын емес, тұрғын ғимараттар мен құрылыстарды күрделі жөндеу жөніндегі шығындар жатады.

Машиналар мен жабдықтарды сатып алуға арналған шығындар-машиналарды, көлік құралдарын, жабдықтарды сатып алуға арналған шығындарды қамтитын инвестициялардың технологиялық құрылымының элементі.

Негізгі капиталға салынған инвестициялар көлеміндегі өзге де шығындар-жобалау-ізвестіру жұмыстарына, авторлық қадағалауға, салынып жатқан объектілер дирекцияларын ұстауға арналған шығыстар, мәдениетті биологиялық шығындарға арналған шығындар, сондай-ақ ұйымдар құрған немесе сатып алған, шаруашылық қызметте бір жылдан астам пайдаланылатын, ақшалай бағасы бар, иеліктен шығару қабілеті бар және кірістер әкелетін объектілерге жұмсалатын шығындар, бірақ материалдық құндылықтар емес.

Негізгі капиталға салынған инвестициялардың нақты көлемінің динамикадағы инвестициялық инвестициялардың өзгеруін сипаттайды, есепті және салыстырылатын кезеңдегі негізгі капиталға салынған инвестициялар көлемінің салыстырмалы бағалардағы қатынасымен анықталады.

4. Әдістемелік түсініктемелер

Негізгі капиталға инвестициялар туралы статистикалық ақпарат инвестициялық қызметті жүзеге асыратын шаруашылық жүргізуші субъектілердің (жұмыс істейтіндердің санына және экономикалық қызмет түріне қарамастан) жалпымемлекеттік статистикалық байқауларының және жеке құрылыс салушылардың объектілерді пайдалануға беруі туралы жалпы мемлекеттік статистикалық байқаулардың бастапқы статистикалық деректері негізінде қалыптастырылады.

Инвестициялық салымдарды есепке алу инвестициялық қызметті жүзеге асыратын шаруашылық жүргізуші субъектінің тіркелген жеріне қарамастан, нақты жүзеге асырылатын жер бойынша көзделген.

Негізгі капиталға салынған инвестициялар туралы айлық негізде қалыптастырылған жедел деректер жылдық деректермен нақтыланады.

Экономикалық қызмет түрлері бойынша негізгі капиталға салынған инвестициялар туралы деректер пайдалану бағыты бойынша (инвестиция (түпкілікті пайдалану) бағытының сипатына және инвестордың экономикалық қызметінің түріне байланысты) қалыптастырылады.

Толығырақ әдістемелік түсініктемелер келесі сілтеме бойынша қол жетімді:

[Инвестициялық қызмет статистикасының көрсеткіштерін қалыптастыру әдістемесі](#)

5. Байланысты басылымдарға сілтемелер

6. Пайдалы сілтемелер

[Статистикалық нысан «Қазақстан Республикасындағы негізгі капиталға салынған инвестициялар туралы есеп» \(индекс 1-инвест, айлық\)](#)

[Ақпараттық-талдамалы жүйесі «Талдау» \[www.taldau.stat.gov.kz\]\(http://www.taldau.stat.gov.kz\)/Инвестициялар және құрылыс статистикасы/ Инвестициялар Сапа туралы есеп](#)

Жауапты шығарушы: Өндіріс және қоршаған орта статистикасы департаменті	Департамент директоры А. Исабекова Тел. +7 7172 749056	Орындаушы: Н.Қайрбекова Тел. +7 7172 749317 E-mail: Na.Kairbekova@aspire.gov.kz	Адрес: 010000, Астана қаласы пр. Мәңгілік ел, 8 Министерліктер үйі, 4 кіреберіс
--	---	---	---

© Қазақстан Республикасы Стратегиялық жоспарлау және реформалар агенттігі Ұлттық статистика бюросы