

Қазақстан Республикасы Статистика агенттігі

«Қазақстан Республикасының Азаматтық кодексіне (ерекше бөлігі)» сәйкес бұл материал көбейтуге (көшіруге) жатпайды, статистикалық ақпараттарды өз жарияланымдарында (басылымдарында) пайдаланған жағдайда Қазақстан Республикасы Статистика агенттігіне сілтеме жасау міндетті.

В соответствии с «Гражданским кодексом Республики Казахстан (особенная часть)» данный материал не подлежит размножению (копированию), при использовании статистической информации в своих публикациях (изданиях) обязательна ссылка на Агентство Республики Казахстан по статистике.

ҚАЗАҚСТАН РЕСПУБЛИКАСЫНДАҒЫ КӨЛІК

ТРАНСПОРТ В РЕСПУБЛИКЕ КАЗАХСТАН

2008-2012

Статистикалық жинақ
Статистический сборник

Астана 2013

«Қазақстан Республикасындағы көлік»
2008-2012 / Статистикалық жинақ / қазақ
және орыс тілдерінде / 90 бет

«Транспорт в Республике Казахстан»
2008-2012 / Статистический сборник /
на казахском и русском языках / 90 стр.

Қазақстан Республикасы Статистика
агенттігі
Бас редактор Ә.А.Смайылов

Агентство Республики Казахстан по
статистике
Главный редактор Смаилов А.А.

Жинақ Қазақстан Республикасы
Статистика агенттігінің www.stat.gov.kz
Интернет-ресурсында қол жетімді.

Сборник доступен на Интернет-ресурсе
Агентства Республики Казахстан по
статистике www.stat.gov.kz.

Мекенжай: Қазақстан Республикасы,
010000, Астана қаласы, Орынбор 8
Министрліктер Үйі, 4 кіреберіс
Қазақстан Республикасы Статистика
агенттігі
тел. 8 (7172) 749547, 749295
факс 8 (7172) 749546
Электрондық мекенжай: statistika@stat.kz
Интернет-ресурс: <http://www.stat.gov.kz>

Адрес: Республика Казахстан, 010000
г. Астана, Орынбор 8 Дом Министерств,
4 подъезд
Агентство Республики Казахстан по
статистике
тел. 8 (7172) 749547, 749295
факс 8 (7172) 749546
Электронный адрес: statistika@stat.kz
Интернет-ресурс: <http://www.stat.gov.kz>

Шартты белгілер:

- – құбылыс жоқ
- 0,0 – болмашы шама
- ... – деректер жоқ

Жекелеген жағдайдарда қорытынды мен
қосылғыштар сомасы арасындағы ша-
малы айырмашылықтар деректерді
дөңгелектеумен түсіндіріледі.

Условные обозначения:

- – явление отсутствует
- 0,0 – незначительная величина
- ... – данные отсутствуют

В отдельных случаях незначительные рас-
хождения между итогами и суммой слагае-
мых объясняются округлением данных.

**МАЗМҰНЫ
СОДЕРЖАНИЕ**

Алғы сөз Предисловие	4
Қазақстан Республикасының 2012 жылғы көлік кешені Транспортный комплекс Республики Казахстан в 2012 году	5
1. Көліктің негізгі экономикалық көрсеткіштері Основные экономические показатели транспорта	9
2. Теміржол көлігі Железнодорожный транспорт	35
3. Өзге де құрлықтағы көлік Прочий сухопутный транспорт	41
4. Су көлігі Водный транспорт	66
5. Өуе көлігі Воздушный транспорт	71
6. Құбыр көлігі Трубопроводный транспорт	75
Әдіснамалық түсініктемелер Методологические пояснения	77

АЛҒЫ СӨЗ

«Қазақстан Республикасындағы көлік» статистикалық жинағында 2008-2012 жылдардағы көлік кешені жай-күйін сипаттайтын материалдар жарияланған. Көліктің негізгі экономикалық көрсеткіштері: жалпы қосылған құн, негізгі капиталға инвестициялар, жұмыспен қамтылғандар саны, орташа айлық жалақы және басқалары туралы ақпараттар берілген. Жүктер мен жолаушыларды тасымалдау, көлік жолдарының ұзындығы, жылжымалы құрамының нақты бары бойынша деректер келтірілген. Деректер облыстар бөлінісінде және тұтастай республика бойынша берілген.

ПРЕДИСЛОВИЕ

В статистическом сборнике «Транспорт в Республике Казахстан» публикуются материалы, характеризующие состояние транспортного комплекса в 2008-2012гг. Представлена информация об основных экономических показателях транспорта: валовой добавленной стоимости, инвестициях в основной капитал, численности занятых, среднемесячной заработной плате и некоторых других. Помещены данные о перевозках грузов и пассажиров, протяженности транспортных путей, наличии подвижного состава. Данные приведены в областном разрезе и в целом по республике.

ҚАЗАҚСТАН РЕСПУБЛИКАСЫНЫҢ 2012 ЖЫЛҒЫ КӨЛІК КЕШЕНІ ТРАНСПОРТНЫЙ КОМПЛЕКС РЕСПУБЛИКИ КАЗАХСТАН В 2012 ГОДУ

Теміржол, автомобиль, өзен, өуе, құбыр көлігі түрлерін, автомобиль және теміржолдарды, кеме жолдарын ұсынған республиканың көлік кешені шаруашылықаралық және мемлекетаралық байланыстарды жүзеге асыруда маңызды рөл атқарады. Республиканың жалпы ішкі өніміндегі көлік үлесі 2012 жылы 6% құрады.

2013 жылғы 1 қаңтардағы жағдай бойынша Қазақстанның жалпы пайдаланудағы көлік желісі 15,3 мың км теміржолдан; 97,4 мың км автомобиль жолынан; 4,2 мың км ішкі су кеме қатынасы жолынан; 273,5 км троллейбус, трамвай және метрополитен жолынан; 20,2 мың км магистралдық құбырлардан тұрды.

Республика аумағындағы қатынас жолдарының жиілігі:

Транспортному комплексу республики, представленному железнодорожным, автомобильным, речным, воздушным, трубопроводным видами транспорта, автомобильными и железными дорогами, судоходными путями, отводится важнейшая роль в осуществлении межхозяйственных и межгосударственных связей. Доля транспорта во внутреннем валовом продукте республики составила в 2012г. 6%.

По состоянию на 1 января 2013г. транспортная сеть общего пользования Казахстана состояла из 15,3 тыс. км железных дорог; 97,4 тыс. км автомобильных дорог; 4,2 тыс. км внутренних водных судоходных путей; 273,5 км троллейбусных, трамвайных и метрополитенных путей; 20,2 тыс. км магистральных трубопроводов.

Густота путей сообщения на территории республики:

1000 шаршы км аумаққа, км

на 1000 кв. км территории, км

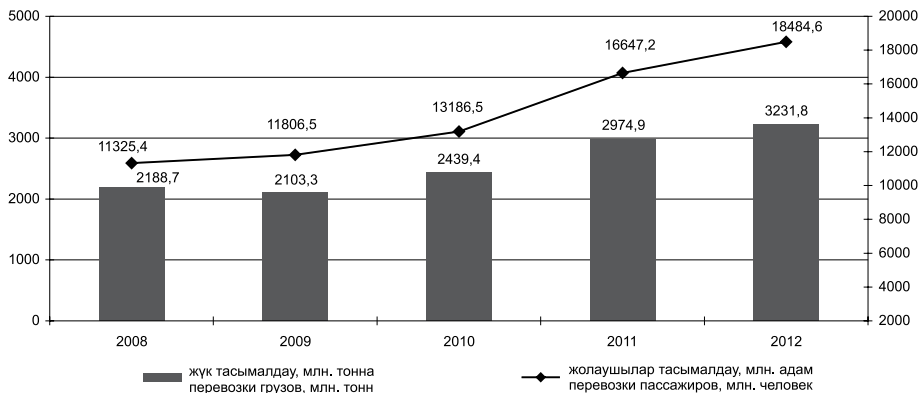
	2008	2009	2010	2011	2012	
Жалпы пайдаланудағы теміржол жолдары	5,4	5,4	5,4	5,4	5,6	Железнодорожные пути общего пользования
Құбырлар	6,0	7,5	7,4	7,4	7,4	Трубопроводы
Ішкі кеме қатынасы жолдары	1,5	1,5	1,5	1,5	1,5	Внутренние судоходные пути
Жалпы пайдаланудағы қатты жабындысы бар автомобиль жолдары	30,9	31,5	31,5	31,6	32,0	Автомобильные дороги с твердым покрытием общего пользования

Коммерциялық тасымалдаумен айналысатын жеке кәсіпкерлердің тасымалдау көлемін бағалауды есепке алғанда, көліктің барлық түрлерімен жүк тасымалдау көлемі 2012 жылы 3231,8 млн. тоннаны құрады, бұл 2011 жылғы көлемнен 8,6% көп.

Коммерциялық тасымалдаумен айналысатын жеке кәсіпкерлердің тасымалдау көлемін бағалауды есепке алғанда, жолаушыларды тасымалдау 2012 жылы 11% өсіп, 18484,6 млн. адамды құрады.

Объем перевозок грузов всеми видами транспорта с учетом оценки объема перевозок индивидуальными предпринимателями, занимающимися коммерческими перевозками, составил в 2012г. 3231,8 млн. тонн, что на 8,6% больше объема 2011г.

Перевозки пассажиров с учетом оценки объема перевозок индивидуальными предпринимателями, занимающимися коммерческими перевозками, за 2012г. увеличились на 11% и составили 18484,6 млн. человек.



Қазақстанның көлік жүйесінде теміржол көлігі жетекші рөл атқарады. Ұзақ қашықтыққа тасымалдау, жолаушылар мен жүк тасымалдау тарифтерінің салыстырмалы түрде арзан тарифтері теміржол көлігінің пайдаланушылар тарапынан аса көп сұранысқа ие болуына әкелді.

15332,9 км пайдаланудағы теміржол желілерінің 574 км басқа мемлекеттердікі. Сонымен бірге, басқа мемлекеттер аумағында 275,1 км қазақстандық теміржолдар орналасқан. Қазақстанға тиесілі жолдардың 4170,6 км – электрлендірілген, 4900,3 км – екітабанды және көптабанды жолдар.

В транспортной системе Казахстана железнодорожному транспорту принадлежит ведущая роль. Большие расстояния транспортировки, сравнительно дешевые тарифы на перевозки пассажиров и грузов делают железнодорожный транспорт наиболее востребованным со стороны пользователей.

Из 15332,9 км эксплуатируемых железнодорожных линий 574 км принадлежит другим государствам. Кроме того, на территориях других государств расположено 275,1 км казахстанских железных дорог. Из дорог, принадлежащих Казахстану, 4170,6 км – электрифицированных, 4900,3 км – двухколейных и многоколейных.

2012 жылы теміржол көлігімен 294,8 млн. тонна жүк тасымалданды, жүк айналымы – 235,9 млрд. ткм құрады. 2011 жылмен салыстырғанда жүк тасымалдау көлемі 5,4% өсті, жүк айналымы 5,5% өсті. 24,4 млн. жолаушы тасымалданған, жолаушылар айналымы – 19,3 млрд. жкм құрады. 2011 жылмен салыстырғанда бұл көрсеткіштер тиісінше 18,7% және 16,2% өсті.

Жалпы көлемнен тас көмір (37,2%), мұнай жүгі (11,3%), темір және марганец кені (10,5%) – теміржол үшін жүктің негізгі түрлері болып табылады.

Нарықтық инфрақұрылымды дамытуда, ішкі және сыртқы сауданы кеңейтуде автомобиль көлігі маңызды рөл атқарады.

Республиканың автомобиль паркінде 428,9 мың жүк автомобилі, 97,3 мың автобус, 3642,8 мың жеңіл автомобиль бар. Бұдан басқа республикада 82,6 мың мотокөлік, сондай-ақ 182,8 мың автомобиль тіркемелері тіркелген.

Коммерциялық тасымалдаумен айналысатын жеке кәсіпкерлердің тасымалдау көлемін бағалауды есепке алғанда, республика автокөлігімен 2012 жылы 2718,4 млн. тонна жүк тасымалданды, жүк айналымы – 132,3 млрд. ткм құрады. 2011 жылмен салыстырғанда жүк тасымалдау көлемі 9,8% өсті, жүк айналымы 9,3% өсті. 18455,7 млн. жолаушы тасымалданған, жолаушылар айналымы – 185,2 млрд. жкм құрады. 2011 жылмен салыстырғанда бұл көрсеткіштер тиісінше 11% және 12,5% өсті.

Республиканың көлік жұмысының жалпы көлемінде өзен көлігі үлес салмағы мардымсыз. 2012 жылы кеме жолы көлігімен 1290,7 мың тонна жүк тасымалданған, 2011 жылмен салыстырғанда 19,3% өсті. 98,8 мың жолаушы тасымалданған, бұл 2011 жылғы көлемнен 12,4% аз. Кеме жолы көлігімен республика ішінде жүк тасымалдау 1235,9 мың тоннаны (95,8%) құрады. Тасымалданған жүктің ішінде елеулі үлесті – 1055,4 мың

В 2012г. железнодорожным транспортом перевезено 294,8 млн. тонн грузов, грузооборот составил 235,9 млрд. ткм. По сравнению с 2011г. объем перевозок грузов увеличился на 5,4%, грузооборот увеличился на 5,5%. Пассажиров перевезено – 24,4 млн. человек, пассажирооборот составил 19,3 млрд. пкм. По сравнению с 2011г. произошло увеличение этих показателей на 18,7% и 16,2% соответственно.

Основными видами грузов для железных дорог от общего объема является каменный уголь (37,2%), нефтяные грузы (11,3%), железная и марганцевая руда (10,5%).

В развитии рыночной инфраструктуры, расширении внутренней и внешней торговли важную роль играет автомобильный транспорт.

Автомобильный парк республики насчитывает 428,9 тыс. грузовых автомобилей, 97,3 тыс. автобусов, 3642,8 тыс. легковых. Кроме того, в республике зарегистрировано 82,6 тыс. мототранспорта, а также 182,8 тыс. автомобильных прицепов.

Автотранспортом республики с учетом оценки объема перевозок индивидуальными предпринимателями, занимающимися коммерческими перевозками, за 2012г. перевезено грузов – 2718,4 млн. тонн, грузооборот составил 132,3 млрд. ткм. По сравнению с 2011г. объем перевозок грузов увеличился на 9,8%, грузооборот увеличился на 9,3%. Пассажиров перевезено – 18455,7 млн. человек, пассажирооборот составил 185,2 млрд. пкм. По сравнению с 2011г. произошло увеличение этих показателей на 11% и 12,5% соответственно.

Речной транспорт занимает небольшой удельный вес в общих объемах работы транспорта республики. За 2012г. судоходным транспортом перевезено 1290,7 тыс. тонн грузов, по сравнению с 2011г. произошло увеличение на 19,3%. Перевезено 98,8 тыс. пассажиров, что на 12,4% меньше объема 2011г. Внутреспубликанские грузоперевозки

тоннаны (81,8%) – құрылыс материалдары құрайды. Ішкі кеме жолдарының ұзындығы 2012 жылдың аяғына 4150,9 км құрады.

Жалпы республикалық жүк тасымалдаудағы әуе жүк тасымалдауы 2012 жылы 22 мың тоннаны құрады. 2011 жылмен салыстырғанда жүк тасымалдау көлемі 30,4% кеміген және жолаушылар тасымалдау көлемі тиісінше 9,2% өсті.

Қазақстандағы құбыр көлігі мұнай құбырларын (7919,7 км) және газ құбырларын (12318,4 км) ұсынады. 2012 жылы – 213,2 млн. тонна, 2011 жылы – 214 млн. тонна мұнай және газ айдалды.

судоходным транспортом составили 1235,9 тыс. тонн (95,8%). Среди перевезенных грузов значительный объем – 1055,4 тыс. тонн (81,8%) – составляют строительные материалы. Протяженность внутренних судоходных путей на конец 2012г. составляла 4150,9 км.

Авиагрузоперевозки в общереспубликанских грузоперевозках в 2012г. составили 22 тыс. тонн. По сравнению с 2011г. объем грузоперевозок уменьшился на 30,4% и пассажироперевозок увеличился на 9,2% соответственно.

Трубопроводный транспорт в Казахстане представлен нефтепроводами (7919,7 км) и газопроводами (12318,4 км). За 2012г. перекачано 213,2 млн. тонн нефти и газа, за 2011г. – 214 млн. тонн.

1. КӨЛІКТІҢ НЕГІЗГІ ЭКОНОМИКАЛЫҚ КӨРСЕТКІШТЕРІ ОСНОВНЫЕ ЭКОНОМИЧЕСКИЕ ПОКАЗАТЕЛИ ТРАНСПОРТА

Көлік дамуы Развитие транспорта

1.1 Көлік дамуының серпіні Динамика развития транспорта

	2003	2004	2005	2006	2007	2008	2009	2010	2011	2012
Жүктерді тасымалдау, млн. тонна	1 687,5	1 840,5	1 926,9	2 023,4	2 124,2	2 188,7	2 103,3	2 439,4	2 974,9	3 231,8
оның ішінде:										
теміржолмен	202,7	215,6	222,7	246,9	260,6	269,0	248,4	267,9	279,7	294,8
автомобильмен	1 318,2	1 444,8	1 511,1	1 582,6	1 667,4	1 721,0	1 687,5	1 971,8	2 475,5	2 718,4
өзенмен	0,5	0,7	0,8	1,3	1,3	1,2	0,9	1,1	1,1	1,3
теңізде	-	-	0,2	0,4	1,1	1,7	3,6	4,6	4,6	4,0
әуемнен, мың тонна	24,2	18,2	20,7	16,5	25,7	22,7	22,0	28,9	31,6	21,9
құбырмен	166,1	179,4	192,0	192,2	193,8	195,8	162,9	194,0	214,0	213,2
Жұк айналымы, млрд. ткм	258,4	283,1	296,3	328,5	350,5	369,7	337,0	385,3	448,8	478,0
оның ішінде:										
теміржолда	147,7	163,5	171,9	191,2	200,8	214,9	197,5	213,2	223,6	235,9
автомобильде	40,2	43,9	47,1	53,8	61,5	63,5	66,3	80,3	121,1	132,3
өзенде	0,07	0,08	0,09	0,04	0,05	0,06	0,06	0,08	0,08	0,06
теңізде	-	-	0,02	0,02	0,3	0,8	1,4	3,1	3,2	2,7
әуеде, млн. ткм	93,9	66,9	96,7	69,9	88,1	69,4	67,6	90,1	92,6	59,5
құбырда	70,4	75,6	77,1	83,3	87,8	90,3	71,7	88,6	100,7	106,9
Жолаушыларды тасымалдау, млн. адам	8 893,5	9 390,3	9 924,0	10 592,8	11 160,1	11 325,4	11 806,5	13 186,5	16 647,2*	18 484,6*

Перевозки грузов,
млн. тонн

в том числе:

железнодорожным

автомобильным

речным

морским

воздушным, тыс. тонн

трубопроводным

Грузооборот,
млрд. ткм

в том числе:

железнодорожного

автомобильного

речного

морского

воздушного, млн. ткм

трубопроводного

Перевозки пассажиров,
млн. человек

		2003	2004	2005	2006	2007	2008	2009	2010	2011	2012			
Жалғасы	Продолжение	оның ішінде:												
		теміржолмен	17,7	16,4	16,5	17,8	18,1	17,7	18,6	19,6	20,5	20,5	24,4	В том числе:
		автобустен	6 189,7	6 559,4	6 960,9	7 470,1	7 750,4	7 927,8	8 691,7	10 594,4	13 259,2	14 687,5	14 687,5	железнодорожным
		таксимен	2 532,5	2 675,8	2 814,8	2 983,5	3 285,3	3 291,8	3 009,7	2 489,5	3 285,5	3 692,7	3 692,7	автобусным
		троллейбустен	72,5	63,2	56,9	50,4	37,6	28,1	24,5	23,0	22,7	18,2	18,2	троллейбусным
		трамваймен	79,7	74,2	73,2	69,0	65,8	57,1	59,2	56,5	54,3	51,4	51,4	трамвайным
		өзенмен	0,06	0,05	0,04	0,04	0,05	0,1	0,1	0,1	0,1	0,1	0,1	речным
		әуемен	1,3	1,3	1,7	1,9	2,7	2,8	2,7	3,4	4,1	4,1	4,5	воздушным
		Жолпаушылар	94 806	100 305	107 600	118 824	124 366	127 455	130 834	149 065	188 939*	213 036*	213 036*	Пассажиროборот,
		айналымы, млн. жкм												млн. пкм
		оның ішінде:												
		теміржолда	10 686	11 849	12 136	13 670	14 587	14 719	14 702	16 056	16 575	16 575	19 256	железнодорожного
		автобуста	55 676	59 291	63 831	70 429	72 224	73 900	81 040	103 981	135 965	151 331	151 331	автобусного
таксиде	25 148	25 950	27 820	30 436	31 655	32 977	29 435	22 232	28 235	33 494	33 494	такси		
троллейбусте	288	248	221	192	146	108	101	99	90	72	72	троллейбусного		
трамвайда	353	329	327	310	297	255	252	225	229	214	214	трамвайного		
өзенде	0,9	0,5	0,5	0,4	0,6	0,8	1,5	3,3	1,9	1,8	1,8	речного		
әуеде	2 654	2 638	3 265	3 787	5 457	5 495	5 303	6 469	7 838	8 623	8 623	воздушного		

* Жолаушыларды метрополитенмен тасымалдау есепке алынған.
С учетом перевозок пассажиров метрополитеном.

1.2 Көлік дамуының негізгі көрсеткіштері

Основные показатели развития транспорта

	2008	2009	2010	2011	2012	
Жүктерді тасымалдау, млн. тонна	2 188,7	2 103,3	2 439,4	2 974,9	3 231,8	Перевозки грузов, млн. тонн
оның ішінде:						в том числе:
теміржолмен	269,0	248,4	267,9	279,7	294,8	железнодорожным
автомобильмен	1 721,0	1 687,5	1 971,8	2 475,5	2 718,4	автомобильным
өзенмен	1,2	0,9	1,1	1,1	1,3	речным
теңізбен	1,7	3,6	4,6	4,6	4,0	морским
әуемен, мың тонна	22,7	22,0	28,9	31,6	21,9	воздушным, Тыс. тонн
құбырмен	195,8	162,9	194,0	214,0	213,2	трубопроводным
олардан – газ транзиті	112,5	67,8	71,8	81,4	80,8	из них – Транзит газа
өткен жылға пайызбен	103,0	96,1	116,0	122,0	108,6	в процентах к предыдущему году
оның ішінде:						в том числе:
теміржолмен	103,2	92,3	107,9	104,4	105,4	железнодорожным
автомобильмен	103,2	98,1	116,8	125,6	109,8	автомобильным
өзенмен	94,2	74,2	124,3	96,6	119,3	речным
теңізбен	159,7	207,2	131,0	97,9	88,8	морским
әуемен	88,3	96,9	131,2	109,3	69,6	воздушным
құбырмен	101,0	83,2	119,0	110,4	99,6	трубопроводным
олардан – газ транзиті	98,8	60,3	105,9	113,4	99,3	из них – Транзит газа
Жүк айналымы, млрд. ткм	369,7	337,0	385,3	448,8	478,0	Грузооборот, млрд. ткм
оның ішінде:						в том числе:
теміржолда	214,9	197,5	213,2	223,6	235,9	железнодорожного
автомобильде	63,5	66,3	80,3	121,1	132,3	автомобильного
өзенде	0,06	0,06	0,08	0,08	0,06	речного
теңізде	0,8	1,4	3,1	3,2	2,7	морского
әуеде, млн. ткм	69,4	67,6	90,1	92,6	59,5	воздушного, млн. ткм
құбырда	90,3	71,7	88,6	100,7	106,9	трубопроводного
өткен жылға пайызбен	105,5	91,2	114,3	116,5	106,5	в процентах к предыдущему году
оның ішінде:						в том числе:
теміржолда	107,1	91,9	108,0	104,9	105,5	железнодорожного
автомобильде	103,3	104,4	121,1	150,9	109,3	автомобильного
өзенде	106,3	102,9	139,4	98,9	78,8	речного

		2008	2009	2010	2011	2012	Продолжение
Жалғасы							
теңізде		265,1	170,8	218,1	104,4	86,3	морского
әуеде		78,7	97,4	133,4	102,7	64,2	воздушного
құбырда		102,9	79,4	123,5	113,7	106,1	трубопроводного
Жолаушыларды тасымалдау, млн. адам		11 325,4	11 806,5	13 186,5	16 647,2 ³⁾	18 484,6 ³⁾	Перевозки пассажиров, млн. человек
оның ішінде:							в том числе:
теміржолмен		17,7	18,6	19,6	20,5	24,4	железнодорожным
автомобильмен		11 219,6	11 701,4	13 083,9	16 544,7	18 380,2	автомобильным
электрмен		85,2	83,6	79,5	77,0	69,6	электрическим
өзенмен		0,1	0,1	0,1	0,1	0,1	речным
әуемен		2,8	2,7	3,4	4,1	4,5	воздушным
өткен жылға пайызбен		101,4	104,2	111,7	126,2	111,0	в процентах к предыдущему году
оның ішінде:							в том числе:
теміржолмен		98,2	105,0	105,0	104,9	118,7	железнодорожным
автомобильмен		101,7	104,3	111,8	126,5	111,1	автомобильным
электрмен		82,4	98,1	95,1	96,9	90,4	электрическим
өзенмен		181,3	93,9	120,0	104,3	87,6	речным
әуемен		102,3	97,7	123,2	122,3	109,2	воздушным
Жолаушылар айналымы, млн. жкм		127 455	130 834	149 065	188 939 ³⁾	213 036 ³⁾	Пассажирооборот, млн. пкм
оның ішінде:							в том числе:
теміржолда		14 719	14 702	16 066	16 575	19 256	железнодорожного
автомобильде		106 878	110 475	126 213	164 200	184 825	автомобильного
электрде		362	353	324	318	286	электрического
өзенде		0,8	1,5	3,3	1,9	1,8	речного
әуеде		5 495	5 303	6 469	7 838	8 623	воздушного
өткен жылға пайызбен		102,5	102,7	113,9	126,7	112,8	в процентах к предыдущему году
оның ішінде:							в том числе:
теміржолда		100,9	99,9	109,2	103,2	116,2	железнодорожного
автомобильде		102,9	103,4	114,2	130,1	112,6	автомобильного
электрде		81,9	97,5	91,9	98,2	89,9	электрического
өзенде		129,8	202,5	219,9	56,6	98,0	речного
әуеде		100,7	96,5	122,0	121,2	110,0	воздушного
Жалпы пайдаланудағы қатынас жолдарының ұзындығы – барлығы, мың км		113,2	116,3	115,4	116,5	117,2	Протяженность путей сообщения общего пользования – всего, тыс. км

Жалғасы

Продолжение

	2008	2009	2010	2011	2012	
оның ішінде:						в том числе:
теміржолда	15,1	15,1	15,0	14,9	15,3	железнодорожных
автомобильде ¹⁾	93,6	96,8	96,0	97,2	97,4	автомобильных ¹⁾
олардан - қатты жамылғыда	84,1	85,7	86,0	86,2	87,1	из них - с твердым покрытием
троллейбуста, екі жолды есептегенде	0,3	0,2	0,2	0,15	0,15	троллейбусных, в двухпутном исчислении
трамвайда, екі жолды есептегенде	0,1	0,1	0,1	0,1	0,1	трамвайных, в двухпутном исчислении
метрополитенде, екі жолды есептегенде	-	-	-	0,01	0,01	метрополитенных, в двухпутном исчислении
кеме қатынасында	4,1	4,1	4,1	4,1	4,2	судоходных
Жалпы пайдаланудағы көліктің жылжы-малы құрамының нақты бары, бірлік						Наличие подвижного состава транспорта общего пользования, единиц
оның ішінде:						в том числе:
жүк автомобильдерінде	9 220	9 818	9 576	9 483	10 088	грузовых автомобилей
автобустарда	9 254	9 078	8 614	9 037	9 014	автобусов
таксиде	751	718	782	836	1 026	такси
троллейбустарда	334	305	280	193	229	троллейбусов
трамвайларда	245	246	240	231	220	трамваев
метрополитенде	-	-	-	7	7	метрополитена
өзен кемелерінде	125	157	158	148	152	речных судов
Азаматтардың меншігінде жеңіл автомобильдердің нақты бары, мың бірлік ²⁾	2 415,9	2 487,6	2 909,8	3 353,6	3 533,9	Наличие легковых автомобилей в собственности граждан, тыс. единиц ²⁾
Азаматтардың меншігінде жүк автомобильдерінің нақты бары, бірлік ²⁾	246 711	236 240	220 692	240 994	250 027	Наличие грузовых автомобилей в собственности граждан, единиц ²⁾
Азаматтардың меншігінде автобустардың нақты бары, бірлік ²⁾	51 999	53 638	54 555	57 925	57 120	Наличие автобусов в собственности граждан, единиц ²⁾
Көлік кәсіпорындарының саны, бірлік одан:	1 190	1 119	1 117	1 194	1 269	Количество предприятий транспорта, единиц
теміржолда	24	16	13	11	11	из них:
автобуста	368	351	347	358	343	железнодорожного автобусного
таксиде	53	50	58	60	61	такси
троллейбусте	6	6	6	5	4	троллейбусного
трамвайда	4	4	4	4	4	трамвайного
жүк автомобильдерінде	601	605	599	679	759	грузового автомобильного

Жалғасы	2008	2009	2010	2011	2012
құбырда	6	6	8	8	8
теңізде	4	9	10	11	11
өзенде	12	13	14	12	20
әуеде	35	30	25	25	25

¹⁾ Қазақстан Республикасы Көлік және коммуникация министрлігінің деректері бойынша.

По данным Министерства транспорта и коммуникаций Республики Казахстан.

²⁾ Қазақстан Республикасы Ішкі істер министрлігінің деректері бойынша. Жеңіл автомобильдердің 2008-2009 жылдардағы бары, ведомстволық статистикалық байлау деректері бойынша (2-ҚҰ нысаны бойынша); 2010-2012 жылдардағы деректер автокөлік құралдар қоры бойынша.

По данным Министерства внутренних дел Республики Казахстан. Наличие легковых автомобилей за 2008-2009гг. по данным ведомственного статистического наблюдения (по форме 2-ТС); за 2010-2012гг. по базе автотранспортных средств.

³⁾ Жолаушыларды метрополитенмен тасымалдау есепке алынған.

С учетом перевозок пассажиров метрополитеном.

1.3 2012 жылы көліктің барлық түрлерімен жүк және жолаушылар тасымалдау Перевозки грузов и пассажиров всеми видами транспорта в 2012 году

	Жүктерді тасымалдау, мың тонна Перевозки грузов, тыс. тонн	Жүк айналымы, млн. ткм Грузооборот, млн. ткм	Жолаушыларды тасымалдау, мың адам* Перевозки пассажиров, тыс. человек*	Жолаушылар айналымы, млн. жкм* Пассажирооборот, млн. пкм*
Қазақстан Республикасы	3 231 841,9	477 956,2	18 484 648,5	213 035,7
Ақмола	112 593,8	4 426,4	1 482 079,7	6 278,4
Ақтөбе	58 050,5	4 784,8	220 087,0	11 524,4
Алматы	158 066,1	6 220,6	597 194,6	10 323,7
Атырау	140 597,0	46 041,3	155 418,3	1 139,8
Батыс Қазақстан	35 810,0	2 426,5	402 338,1	6 598,3
Жамбыл	80 388,9	2 477,8	802 795,7	5 031,4
Қарағанды	619 688,7	8 441,4	2 111 422,0	29 425,8
Қостанай	275 562,5	9 237,1	1 575 529,1	14 147,9
Қызылорда	98 385,5	13 791,8	232 368,6	4 079,5
Маңғыстау	207 734,0	7 599,3	81 469,0	3 925,8
Оңтүстік Қазақстан	123 848,6	7 125,0	2 149 895,5	13 685,5
Павлодар	103 024,8	29 534,7	1 166 312,2	21 493,8
Солтүстік Қазақстан	46 211,9	3 220,2	470 690,9	3 487,3
Шығыс Қазақстан	476 906,1	11 265,3	1 459 878,9	20 035,0
Астана қаласы	112 588,7	6 122,1	1 750 052,1	13 962,9
Алматы қаласы	168 306,5	17 957,7	3 802 763,8	28 640,5
Облыстар бойынша бөлінбеген көлем	414 078,3	297 284,1	24 353,3	19 255,8

* Жолаушыларды метрополитенмен тасымалдау есепке алынған.
С учетом перевозок пассажиров метрополитеном.

1.4 Көлік кәсіпорындарының жүк және жолаушылар тасымалдаудан түскен табысы Доходы от перевозки грузов и пассажиров предприятиями транспорта

млн. теңге

млн. тенге

	2008		2009		
	жүк тасымалдаудан от перевозки грузов	жолаушылар тасымалдаудан от перевозки пассажиров	жүк тасымалдаудан от перевозки грузов	жолаушылар тасымалдаудан от перевозки пассажиров	
Көлік – барлығы оның ішінде:	685 588,9	176 146,9	720 002,6	176 223,7	Транспорт – всего в том числе:
теміржол	415 346,9	57 588,7	406 413,5	55 775,4	железнодорожный
жүк автомобилі	35 583,8	-	29 502,9	-	автомобильный
автобус	-	26 012,8	-	34 037,0	автобусный
такси	-	266,4	-	269,8	такси
троллейбус	-	810,4	-	737,9	троллейбусный
трамвай	-	1 352,8	-	1 448,3	трамвайный
құбыр	228 290,5	-	272 451,4	-	трубопроводный
өзен	330,4	19,5	252,2	23,3	речной
теңіз	2 616,9	-	6 663,7	-	морской
өуе	3 420,4	90 096,3	4 718,9	83 932,0	воздушный

	2010		2011		
	жүк тасымалдаудан от перевозки грузов	жолаушылар тасымалдаудан от перевозки пассажиров	жүк тасымалдаудан от перевозки грузов	жолаушылар тасымалдаудан* от перевозки пассажиров*	
Көлік – барлығы оның ішінде:	911 957,3	199 740,1	1 063 489,6	234 586,5	Транспорт – всего в том числе:
теміржол	496 800,0	59 812,4	601 466,4	66 191,5	железнодорожный грузовой
жүк автомобилі	37 460,1	-	48 544,3	-	автомобильный
автобус	-	36 672,4	-	42 095,3	автобусный
такси	-	305,9	-	301,3	такси
троллейбус	-	714,1	-	796,8	троллейбусный
трамвай	-	1 522,1	-	1 634,9	трамвайный
құбыр	363 220,2	-	398 779,9	-	трубопроводный
өзен	264,3	34,4	272,1	34,5	речной
теңіз	8 130,1	-	8 138,4	-	морской
әуе	6 082,7	100 678,9	6 288,5	123 471,4	воздушный

	2012		
	жүк тасымалдаудан от перевозки грузов	жолаушылар тасымалдаудан* от перевозки пассажиров*	
Көлік – барлығы оның ішінде:	1 205 369,6	263 435,5	Транспорт – всего в том числе:
теміржол	679 886,2	73 110,8	железнодорожный
жүк автомобилі	56 151,1	-	грузовой автомобильный
автобус	-	51 642,0	автобусный
такси	-	501,8	такси
троллейбус	-	739,8	троллейбусный
трамвай	-	1 650,3	трамвайный
құбыр	456 873,0	-	трубопроводный
өзен	291,9	27,3	речной
теңіз	7 702,7	-	морской
әуе	4 464,7	135 342,7	воздушный

* Жолаушыларды метрополитенмен тасымалдау есепке алынған.
С учетом перевозок пассажиров метрополитеном.

1.5 «Көлік» саласындағы қызмет көрсету өндірісінің шоты Счет производства услуг в отрасли «Транспорт»

млрд. теңге

млрд. тенге

	2008	2009	2010	2011	2012	
Ресурстар						Ресурсы
Шығарылым	2 297 ,8	2 525,9	2 713,2	2 540,0	2 974,1	Выпуск
Аралық тұтыну	925,6	1 117,1	1 321,5	1 008,8	1 156,2	Промежуточное потребление
Жалпы қосылған құн	1 372,1	1 408,8	1 391,7	1 531,1	1 817,9	Валовая добавленная стоимость
ЖІӨ-дегі үлесі, пайызбен	8,5	8,3	6,4	5,5	6,0	Доля в ВВП, в процентах

1.6 «Көлік» саласы бойынша кірістің құрылу есебі Счет образования доходов по отрасли «Транспорт»

ағымдағы бағаларда, млн. теңге

в текущих ценах, млн. тенге

	Ресурстар	Пайдалануы				
	Ресурсы	Использование				
	жалпы қосылған құн валовая добавленная стоимость	еңбекақы оплата труда	өндіріске басқа да салықтар другие налоги на производство	жалпы пайда, аралас табыстар валовая прибыль, смешанные доходы	негізгі капиталды тұтыну (-) потребление основного капитала (-)	таза пайда, таза аралас табыстар чистая прибыль, чистые смешанные доходы
2008	1 372 129,3	493 465,2	22 526,8	856 137,3	244 726,4	611 410,9
2009	1 408 764,3	505 433,6	24 309,2	879 021,5	264 102,8	614 918,7
2010	1 391 742,2	438 668,2	17 707,7	935 366,3	245 140,9	690 225,4
2011	1 531 129,5	503 342,3	18 487,3	1 009 299,9	249 975,0	759 324,9
2012	1 817 883,9	550 366,4	21 126,7	1 246 363,7	326 425,5	919 938,2

Көліктегі еңбек және еңбекақы төлеу Труд и оплата труда на транспорте

1.7 Көлік кәсіпорындарындағы қызметкерлердің тізімдік саны Списочная численность работников предприятий транспорта

мың адам

тыс. человек

	2008	2009	2010	2011	2012	
Көлік – барлығы	210,1	206,1	207,0	204,4	208,8	Транспорт – всего
оның ішінде:						в том числе:
құрлық көлігі және құбырмен тасымалдау	122,9	86,5	89,9	90,8	92,5	сухопутный транспорт и транспортирование по трубопроводам
су көлігі	1,1	1,0	2,5	2,3	2,1	водный транспорт
әуе көлігі	5,1	5,0	5,3	6,0	6,0	воздушный транспорт
қойма шаруашылығы және қосалқы көлік қызметі	80,9	113,6	109,3	105,3	108,2	складское хозяйство и вспомогательная транспортная деятельность

1.8 Көлік кәсіпорындарындағы қызметкерлердің жынысы бойынша тізімдік саны Списочная численность работников предприятий транспорта по полу

мың адам

тыс. человек

	2008			2009			
	барлығы всего	оның ішінде в том числе		барлығы всего	оның ішінде в том числе		
		ерлер мужчины	әйелдер женщины		ерлер мужчины	әйелдер женщины	
Көлік – барлығы	210,1	152,8	57,3	206,1	151,0	55,1	Транспорт – всего
оның ішінде:							в том числе:
құрлық көлігі және құбырмен тасымалдау	122,9	88,6	34,3	86,5	61,5	25,0	сухопутный транспорт и транспортирование по трубопроводам
су көлігі	1,1	0,8	0,3	1,0	0,7	0,2	водный транспорт
әуе көлігі	5,1	2,9	2,2	5,0	2,9	2,2	воздушный транспорт
қойма шаруашылығы және қосалқы көлік қызметі	80,9	60,4	20,5	113,6	85,9	27,7	складское хозяйство и вспомогательная транспортная деятельность

Жалғасы

Продолжение

	2010			2011			
	барлығы всего	оның ішінде в том числе		барлығы всего	оның ішінде в том числе		
		ерлер мужчины	әйелдер женщины		ерлер мужчины	әйелдер женщины	
Көлік – барлығы	207,0	152,3	54,6	204,4	150,4	54,0	Транспорт – всего
оның ішінде:							в том числе:
құрлық көлігі және құбырмен тасымалдау	89,9	63,9	25,9	90,8	65,4	25,4	сухопутный транспорт и транспортирование по трубопроводам
су көлігі	2,5	2,1	0,4	2,3	1,9	0,4	водный транспорт
әуе көлігі	5,3	3,0	2,3	6,0	3,3	2,7	воздушный транспорт
қойма шаруашылығы және қосалқы көлік қызметі	109,3	83,3	26,0	105,3	79,8	25,5	складское хозяйство и вспомогательная транспортная деятельность

Соңы

Окончание

	2012			
	барлығы всего	оның ішінде в том числе		
		ерлер мужчины	әйелдер женщины	
Көлік – барлығы	208,8	154,5	54,3	Транспорт – всего
оның ішінде:				в том числе:
құрлық көлігі және құбырмен тасымалдау	92,5	67,3	25,2	сухопутный транспорт и транспортирование по трубопроводам
су көлігі	2,1	1,8	0,3	водный транспорт
әуе көлігі	6,0	3,2	2,8	воздушный транспорт
қойма шаруашылығы және қосалқы көлік қызметі	108,2	82,2	26,0	складское хозяйство и вспомогательная транспортная деятельность

1.9 Көлік кәсіпорындарындағы қызметкерлердің орташа айлық жалақысы Среднемесячная заработная плата работников предприятий транспорта

теңге

тенге

	2008	2009	2010	2011	2012	
Көлік – барлығы	82 905	86 646	101 902	118 510	135 889	Транспорт – всего
оның ішінде:						в том числе:
құрлық көлігі және құбырмен тасымалдау	85 435	95 667	107 750	125 970	141 299	сухопутный транспорт и транспортирование по трубопроводам
су көлігі	158 490	232 522	262 596	296 477	315 273	водный транспорт
әуе көлігі	158 627	173 324	199 460	238 361	276 857	воздушный транспорт
қойма шаруашылығы және қосалқы көлік қызметі	73 117	77 757	89 024	101 818	120 294	складское хозяйство и вспомогательная транспортная деятельность

1.10 Көлік кәсіпорындарындағы қызметкерлердің қозғалысы Движение работников на предприятиях транспорта

	2008		2009		
	барлығы, мың адам всего, тыс. человек	қызметкерлердің тізімдік санына пайызбен в процентах от списочной численности работников	барлығы, мың адам всего, тыс. человек	қызметкерлердің тізімдік санына пайызбен в процентах от списочной численности работников	
Жыл ішінде жұмысқа қабылданған қызметкерлер оның ішінде:	57,7	27,5	54,4	23,8	Принято работников в течение года в том числе:

	2008		2009		
	барлығы, мың адам всего, тыс. человек	қызметкерлердің тізімдік санына пайызбен в процентах от списочной численности работников	барлығы, мың адам всего, тыс. человек	қызметкерлердің тізімдік санына пайызбен в процентах от списочной численности работников	
құрлық көлігі және құбырмен тасымалдау	34,8	28,3	23,5	10,3	сухопутный транспорт и транспортирование по трубопроводам
су көлігі	0,4	36,4	0,3	0,1	водный транспорт воздушный
әуе көлігі	-	-	0,9	0,4	транспорт складское хозяйство и вспомогательная транспортная деятельность
қойма шаруашылығы және қосалқы көлік қызметі	21,1	26,1	24,6	10,8	Выбыло работников в течение года в том числе:
Жыл ішінде жұмыстан шыққан қызметкерлер оның ішінде:	53,5	25,5	50,8	22,2	сухопутный транспорт и транспортирование по трубопроводам
құрлық көлігі және құбырмен тасымалдау	30,1	24,5	22,1	9,7	водный транспорт воздушный
су көлігі	0,4	36,4	0,2	0,1	транспорт складское хозяйство и вспомогательная транспортная деятельность
әуе көлігі	0,9	17,6	0,8	0,3	в том числе в связи с сокращением численности персонала
қойма шаруашылығы және қосалқы көлік қызметі	22,1	27,3	23,0	10,1	в том числе:
оның ішінде персонал санының қысқартылуына байланысты	2,6	1,2	2,2	1,0	сухопутный транспорт и транспортирование по трубопроводам
оның ішінде:					водный транспорт воздушный
құрлық көлігі және құбырмен тасымалдау	1,1	0,9	1,0	0,4	транспорт складское хозяйство и вспомогательная транспортная деятельность
су көлігі	0,0	0,0	0,0	0,0	
әуе көлігі	0,1	2,0	0,1	0,0	
қойма шаруашылығы және қосалқы көлік қызметі	1,3	1,6	1,0	0,4	

	2010		2011		
	барлығы, мың адам всего, тыс. человек	қызметкерлердің тізімдік санына пайызбен в процентах от списочной численности работников	барлығы, мың адам всего, тыс. человек	Қызметкерлердің тізімдік санына пайызбен в процентах от списочной численности работников	
Жыл ішінде жұмысқа қабылданған қызметкерлер оның ішінде:	51,4	24,8	54,4	26,6	Принято работников в течение года в том числе:
құрлық көлігі және құбырмен тасымалдау	23,1	25,7	26,3	28,9	сухопутный транспорт и транспортирование по трубопроводам
су көлігі	1,6	64,0	0,9	37,6	водный транспорт
әуе көлігі қойма шаруашылығы және қосалқы көлік қызметі	1,0	18,9	1,3	21,2	воздушный транспорт складское хозяйство и вспомогательная транспортная деятельность
Жыл ішінде жұмыстан шыққан қызметкерлер оның ішінде:	19,9	18,2	26,0	24,7	Выбыло работников в течение года в том числе:
құрлық көлігі және құбырмен тасымалдау	47,8	23,0	46,6	22,8	сухопутный транспорт и транспортирование по трубопроводам
су көлігі	19,5	21,7	21,6	23,8	водный транспорт
әуе көлігі қойма шаруашылығы және қосалқы көлік қызметі	0,8	32,0	0,7	30,9	воздушный транспорт складское хозяйство и вспомогательная транспортная деятельность
оның ішінде персонал санының қысқартылуына байланысты оның ішінде:	0,7	13,2	0,7	12,4	в том числе в связи с сокращением численности персонала
құрлық көлігі және құбырмен тасымалдау	21,5	19,7	23,6	22,4	сухопутный транспорт и транспортирование по трубопроводам
әуе көлігі қойма шаруашылығы және қосалқы көлік қызметі	1,6	0,8	1,0	0,5	воздушный транспорт складское хозяйство и вспомогательная транспортная деятельность
құрлық көлігі және құбырмен тасымалдау	0,6	0,7	0,5	0,5	
әуе көлігі қойма шаруашылығы және қосалқы көлік қызметі	0,0	0,0	0,0	0,0	
құрлық көлігі және құбырмен тасымалдау	0,9	0,8	0,5	0,5	

	2012		
	барлығы, мың адам всего, тыс. человек	қызметкерлердің тізімдік санына пайызбен в процентах от списочной численности работников	
Жыл ішінде жұмысқа қабылданған қызметкерлер	44,9	21,5	Принято работников в течение года
оның ішінде:			в том числе:
құрлық көлігі және құбырмен тасымалдау	21,7	23,5	сухопутный транспорт и транспортирование по трубопроводам
су көлігі	0,8	36,4	водный транспорт
әуе көлігі	1,4	22,4	воздушный транспорт
қойма шаруашылығы және қосалқы көлік қызметі	21,1	19,5	складское хозяйство и вспомогательная транспортная деятельность
Жыл ішінде жұмыстан шыққан қызметкерлер	43,4	20,8	Выбыло работников в течение года
оның ішінде:			в том числе:
құрлық көлігі және құбырмен тасымалдау	20,1	21,7	сухопутный транспорт и транспортирование по трубопроводам
су көлігі	0,7	34,9	водный транспорт
әуе көлігі	0,9	15,2	воздушный транспорт
қойма шаруашылығы және қосалқы көлік қызметі	21,6	20,0	складское хозяйство и вспомогательная транспортная деятельность
оның ішінде персонал санының қысқартылуына байланысты	1,2	0,6	в том числе в связи с сокращением численности персонала
оның ішінде:			в том числе:
құрлық көлігі және құбырмен тасымалдау	0,5	0,6	сухопутный транспорт и транспортирование по трубопроводам
әуе көлігі	0,1	1,9	воздушный транспорт
қойма шаруашылығы және қосалқы көлік қызметі	0,5	0,5	складское хозяйство и вспомогательная транспортная деятельность

1.11 2012 жылы көлік саласындағы зиянды және қауіпті еңбек жағдайында жұмыс істейтін ерлер және әйелдердің саны
Численность мужчин и женщин, занятых во вредных и опасных условиях труда в сфере транспорта в 2012 году

	Барлығы, мың адам Всего, тыс. человек	Оның ішінде В том числе		Жынысына сәйкес қызмет- керлердің жалпы санынан, пайызбен В процентах от общей численности работников соответст- вующего пола	Оның ішінде В том числе		
		ерлер мужчины	әйелдер женщины		ерлер мужчины	әйелдер женщины	
Санитарлық-гигиеналық талаптарға, нормаларға жауап бермейтін жағдайда жұмыс істейтін қызметкерлердің саны	41,7	36,9	4,8	21,1	24,8	9,9	Численность работников, занятых в условиях, не отвечающих санитарно-гигиеническим требованиям, нормам
одан мынадай жағдайда жұмыс істегендер:							из них работали в условиях:
діріл деңгейі жоғары	10,2	10,0	0,2	5,2	6,7	0,3	повышенного уровня вибрации
жұмыс аймағы ауасының жоғары газдануы және шаңдануы	8,7	7,4	1,3	4,4	5,0	2,7	повышенной загазованности и запыленности воздуха рабочей зоны
Ауыр дене еңбегімен жұмыс істейтін қызметкерлердің саны	16,6	16,2	0,4	8,4	10,8	0,8	Численность работников, занятых тяжелым физическим трудом
Қауіпсіздік талаптарына жауап бермейтін жабдықтармен жұмыс істейтін қызметкерлердің саны	0,2	0,2	-	0,1	0,2	-	Численность работников, работающих на оборудовании, не отвечающем требованиям безопасности

Негізгі капиталға салынған инвестициялар, көліктің негізгі қорлары және өндірістік қуатты іске қосу
Инвестиции в основной капитал, основные фонды транспорта и ввод в действие производственных мощностей

1.12 Көлік түрлері бойынша қаржыландырудың барлық көздері есебінен негізгі капиталға инвестициялар
Инвестиции в основной капитал за счет всех источников финансирования по видам транспорта

	нақты қолданыстағы бағамен, млн. теңге			в фактически действующих ценах, млн. тенге		
	2008	2009	2010	2011	2012	
Көлік – барлығы	379 603	625 666	390 649	568 425	660 891	Транспорт – всего
одан:						из них:
теміржол	62 806	48 920	99 451	218 654	253 054	железнодорожный
өзге де құрлықтағы көлік	5 379	6 283	7 481	24 257	27 687	прочий сухопутный
құбырмен тасымалдау	233 231	508 555	186 539	148 017	193 177	транспортирование по трубопроводу
өзен	24	253	30	13	8	речной
теңіз	5 858	4 577	7 539	20 030	1 409	морской
әуе	2 258	2 360	9 244	10 298	19 866	воздушный

1.13 Көлік кәсіпорындары бойынша негізгі қаражат
Основные средства по предприятиям транспорта

	жыл соңына; бастапқы (ағымдағы) құны бойынша; млн. теңге					на конец года;
	2008	2009	2010	2011	2012	по первоначальной (текущей) стоимости; млн. тенге
Көлік – барлығы	1 923 021,1	2 284 187,1	3 319 752,0	3 616 932,0	4 897 212,2	Транспорт – всего
одан:						из них:
теміржол	605 639,9	337 441,4	399 612,2	623 026,8	877 699,3	железнодорожный
өзге де құрлықтағы көлік	59 340,1	93 524,2	139 712,8	160 020,2	188 006,4	прочий сухопутный
одан:						из них:
автобус	20 245,2	32 908,6	46 150,1	56 145,0	52 547,8	автобусный
трамвай	2 301,7	1 102,4	1 255,7	1 502,8	1 600,8	трамвайный
троллейбус	5 025,9	4 911,9	5 358,4	9 670,1	13 385,9	троллейбусный
құбырмен тасымалдау	559 273,5	921 397,4	1 475 199,1	1 453 235,8	2 069 680,4	транспортирование по трубопроводу
өзен	768,1	227,9	6 161,6	701,4	10 691,5	речной
теңіз	10 486,9	18 759,6	33 001,6	25 530,8	26 439,3	морской
әуе	42 977,8	77 780,9	83 941,1	88 000,8	121 564,3	воздушный

1.14 Көлік кәсіпорындары бойынша негізгі құралдардың тозу деңгейі
Степень износа основных средств по предприятиям транспорта

пайызбен

в процентах

	2008	2009	2010	2011	2012	
Көлік – барлығы	33,8	30,6	28,1	21,5	26,4	Транспорт – всего
одан:						из них:
теміржол	43,4	37,4	36,8	33,2	27,6	железнодорожный
өзге де құрлықтағы						прочий сухопутный
көлік	33,1	41,0	43,8	40,0	42,1	транспорт
одан:						из них:
автобус	34,0	45,8	50,7	45,9	47,8	автобусный
трамвай	35,3	54,8	54,1	51,3	49,6	трамвайный
троллейбус	45,5	51,5	46,1	26,1	90,9	троллейбусный
құбырмен						транспортирование по
тасымалдау	20,5	15,7	12,8	14,3	18,2	трубопроводу
өзен	44,7	68,6	17,7	47,9	37,7	речной
теңіз	9,4	13,4	17,1	25,1	34,5	морской
өуе	22,2	48,6	18,9	21,5	14,0	воздушный

1.15 Жаңа құрылысты салу, жұмыс істеп тұрған кәсіпорындарды ұлғайту және
оларды қайта құру есебінен көліктің негізгі өндірістік қуатын іске қосу
Ввод в действие основных производственных мощностей транспорта за счет
строительства новых, расширения и реконструкции действующих предприятий

	2008	2009	2010	2011	2012	
Теміржол желісі, км	28,0	-	-	444,7	447,0	Железнодорожные линии, км
Екінші теміржолдар, км	98,7	210,2	33,5	46,5	31,2	Вторые железнодорожные пути, км
Теміржолдарды электрлендіру, км	28,0	29,8	29,3	16,6	-	Электрификация железных дорог, км
Ортақ пайдаланудағы республикалық және жергілікті маңызы бар автомобиль жолдары, км	295,1	492,8	536,1	199,2	559,3	Автомобильные дороги общего пользования республиканского и местного значения, км
Газ құбыры және оның тармақтары, км	99,7	355,8	1 399,7	575,5	142,3	Газопроводы и отводы от них, км
Мұнай құбыры, км	183,5	1 153,8	222,2	151,0	32,6	Нефтепроводы, км
Ұшу-қону жолағы, мың шаршы м	4,8	-	-	-	-	Взлетно-посадочные полосы, тыс. кв.м
Аэровокзалдар, жолаушылар/сағат	-	-	500	-	-	Аэровокзалы, пассажиров/час

Көлік құралдарын өндіру және импорты Производство и импорт транспортных средств

1.16 Көлік құралдарын өндіру Производство транспортных средств

бірлік						единиц
	2008	2009	2010	2011	2012	
Автомобильдер – барлығы	4 399	1 100	3 729	9 187	21 132	Автомобили – всего
оның ішінде:						в том числе:
жүк	1 013	353	510	901	1 747	грузовые
жеңіл	3 271	745	3 176	8 195	19 186	легковые
автобустар	115	2	43	91	199	автобусы

1.17 Көлік құралдарының импорты Импорт транспортных средств

	2008		2009		
	бірлік единиц	млн. АҚШ доллары млн. долларов США	бірлік единиц	млн. АҚШ доллары млн. долларов США	
Барлық көлік құралдары	-	4 584,7	-	2 860,6	Все транспортные средства
Теміржолдың жылжымалы құрамы	132	59,5	51	45,1	Железнодорожный подвижной состав
Жолаушы вагондары	278	28,1	104	18,8	Пассажирские вагоны
Жүк вагондары	9 176	449,3	8 535	281,2	Грузовые вагоны
Автомобильдер – барлығы	175 142	1 979,2	124 039	1 169,2	Автомобили – всего
одан:					из них:
жүк автомобильдері	13 631	385,0	9 097	206,6	грузовые
жеңіл автомобильдер	155 221	1 228,3	111 720	771,3	легковые
автобустар	4 053	117,2	2 240	46,2	автобусы
Авиация техникасы	4 135	764,1	5 561	296,9	Авиационная техника
Кеме – барлығы	12 555	314,4	9 917	441,9	Суда – всего
одан:					из них:
жүк-жолаушылық мамандардырылған жүзгіш құралдары	37	76,0	35	217,9	грузопассажирские специализированные плавучие средства
	56	127,9	42	90,4	

Жалғасы

Продолжение

	2010		2011		
	бірлік единиц	млн. АҚШ доллары млн. долларов США	бірлік единиц	млн. АҚШ доллары млн. долларов США	
Барлық көлік құралдары	-	3 119,9	-	3 100,9	Все транспортные средства
Теміржолдың жылжымалы құрамы	87	97,4	394	67,1	Железнодорожный подвижной состав
Жолаушы вагондары	92	105,3	30	16,6	Пассажирские вагоны
Жүк вагондары	8 612	398,8	14 203	948,2	Грузовые вагоны
Автомобильдер – барлығы	37 665	895,7	62 877	1 184,8	Автомобили – всего
одан:					из них:
жүк автомобильдері	7 822	249,5	14 205	415,9	грузовые
жеңіл автомобильдер	26 788	442,4	40 338	644,5	легковые
автобустар	2 277	60,0	8 327	123,3	автобусы
Авиация техникасы	771	675,2	41	601,1	Авиационная техника
Кеме – барлығы	6 758	440,0	18 786	297,1	Суда – всего
одан:					из них:
жүк-жолаушылық	65	182,1	116	59,3	грузопассажирские

Соңы

Окончание

	2012		
	бірлік единиц	млн. АҚШ доллары млн. долларов США	
Барлық көлік құралдары	-	6 174,6	Все транспортные средства
Теміржолдың жылжымалы құрамы	8 712,0	95,9	Железнодорожный подвижной состав
Жолаушы вагондары	1 276,0	60,8	Пассажирские вагоны
Жүк вагондары	21 636,0	1 642,2	Грузовые вагоны
Автомобильдер – барлығы	199 298,0	2 332,8	Автомобили – всего
одан:			из них:
жүк автомобильдері	20 784,0	588,4	грузовые
жеңіл автомобильдер	121 846,0	1 384,3	легковые
автобустар	4 428,0	126,2	автобусы
Авиация техникасы	2	400,2	Авиационная техника
Кеме – барлығы	93 865,0	92,8	Суда – всего
одан:			из них:
жүк-жолаушылық мамандардырылған жүзгіш құралдары	25,0	4,7	грузопассажирские специализированные
	24,0	2,9	плавучие средства

Көлікте отын-энергетикалық ресурстарды тұтыну Потребление топливно-энергетических ресурсов на транспорте

1.18 Көлік кәсіпорындарымен отын-энергетикалық ресурстардың жекелеген түрлерін тұтыну Потребление отдельных видов топливно-энергетических ресурсов предприятиями транспорта

тонна						тонн
	2008	2009	2010	2011	2012	
Таскөмір оның ішінде кәсіпорындармен:	102 240	101 711	132 126	124 671	120 496	Уголь каменный в том числе предприятиями:
теміржол көлігі	28 747	23 157	26 510	22 713	13 299	железнодорожного транспорта
өзге де құрлықтағы көлік	23 148	14 379	8 234	36 590	13 142	прочего сухопутного транспорта
құбырмен тасымалдау	-	-	-	-	-	транспортирование по трубопроводу
су көлігі	464	-	5	-	-	водного транспорта
әуе көлігі	3 101	3 731	3 227	3 233	429	воздушного транспорта
қойма шаруашылығы және қосалқы көлік қызметі	46 780	60 444	94 150	62 135	93 626	складское хозяйство и вспомогательная транспортная деятельность
Шикі мұнай оның ішінде кәсіпорындармен:	20 201	297 380	27 748	37 019	42 289	Нефть сырая в том числе предприятиями:
құбырмен тасымалдау	18 854	24 730	6 998	4 825	3 882	транспортирование по трубопроводу
су көлігі	161	-	-	-	-	водного транспорта
қойма шаруашылығы және қосалқы көлік қызметі	1 186	272 650	20 750	32 194	38 407	складское хозяйство и вспомогательная транспортная деятельность
Табиғи газ, мың текше м оның ішінде кәсіпорындармен:	1 794 113	1 427 024	876 337	725 134	784 079	Газ природный, тыс. куб. м в том числе предприятиями:
теміржол көлігі	607	7 576	1 661	792	834	железнодорожного транспорта
өзге де құрлықтағы көлік	2 094	2 396	1 534	10 209	9 968	прочего сухопутного транспорта
құбырмен тасымалдау	1 786 255	1 403 592	860 142	682 773	745 654	транспортирование по трубопроводу
су көлігі	-	102	154	146	137	водного транспорта
әуе көлігі	24	7	12	12 405	10 617	воздушного транспорта
қойма шаруашылығы және қосалқы көлік қызметі	5 133	13 351	12 834	18 809	16 869	складское хозяйство и вспомогательная транспортная деятельность
Авиациялық бензин оның ішінде кәсіпорындармен:	6 357	2 025	4 417	4 599	8 820	Бензин авиационный в том числе предприятиями:

Жалғасы

Продолжение

	2008	2009	2010	2011	2012	
әуе көлігі	6 166	1 936	4 302	4 500	3 389	воздушного транспорта
қойма шаруашылығы және қосалқы көлік қызметі	191	89	115	99	5 431	складское хозяйство и вспомогательная транспортная деятельность
Автомобильдік бензин	99 857	136 471	306 295	270 765	207 972	Бензин автомобильный
оның ішінде кәсіпорындармен:						в том числе предприятиями:
теміржол көлігі	18 251	2 649	138 886	85 982	79 378	железнодорожного транспорта
өзге де құрлықтағы көлік	38 253	48 396	11 268	130 761	72 420	прочего сухопутного транспорта
құбырмен тасымалдау	5 381	3 868	7 334	4 988	5 782	транспортирование по трубопроводу
су көлігі	286	-	237	311	291	водного транспорта
әуе көлігі	1 431	1 159	1 722	1 608	2 223	воздушного транспорта
қойма шаруашылығы және қосалқы көлік қызметі	36 255	80 399	146 848	47 115	47 878	складское хозяйство и вспомогательная транспортная деятельность
Газойли (дизель отыны)	870 410	720 392	923 962	965 320	1 106 613	Газойли (дизельное топливо)
оның ішінде кәсіпорындармен:						в том числе предприятиями:
теміржол көлігі	311 758	196 070	395 453	169 989	225 058	железнодорожного транспорта
өзге де құрлықтағы көлік	237 629	121 135	53 335	430 745	332 224	прочего сухопутного транспорта
құбырмен тасымалдау	12 041	106 500	15 047	14 443	12 739	транспортирование по трубопроводу
су көлігі	10 859	10 322	17 766	5 120	4 524	водного транспорта
әуе көлігі	1 121	1 075	998	3 326	850	воздушного транспорта
қойма шаруашылығы және қосалқы көлік қызметі	297 002	285 290	441 363	341 697	531 218	складское хозяйство и вспомогательная транспортная деятельность
Керосин, керосин түріндегі реактивті отынды қоса	170 579	311 366	285 744	262 348	443 996	Керосин, включая реактивное топливо типа керосина
оның ішінде кәсіпорындармен:						в том числе предприятиями:
теміржол көлігі	29	-	33	3	2	железнодорожного транспорта
өзге де құрлықтағы көлік	11	38	29	772	50	прочего сухопутного транспорта
құбырмен тасымалдау	25	282	427	-	-	транспортирование по трубопроводу
әуе көлігі	149 457	140 296	25 415	19 001	263 031	воздушного транспорта
қойма шаруашылығы және қосалқы көлік қызметі	21 057	170 750	259 840	242 572	180 913	складское хозяйство и вспомогательная транспортная деятельность

1.19 Көлік кәсіпорындарының электр энергиясы мен жылу энергиясын тұтынуы Потребление электроэнергии и теплотенергии предприятиями транспорта

	2008	2009	2010	2011	2012	
Электр энергия, мың кВт сағат	3 130 332	2 718 708	3 115 596	4 569 798	3 341 235	Электроэнергия, тыс. кВт час
оның ішінде кәсіпорындармен:						в том числе предприятиями:
теміржол көлігі	2 109 054	892 496	670 973	636 040	700 016	железнодорожного транспорта
өзге де құрлықтағы көлік	78 348	81 675	48 769	743 159	88 531	прочего сухопутного транспорта
құбырмен тасымалдау	292 444	198 640	588 447	485 639	383 706	транспортирование по трубопроводу
су көлігі	1 935	1 339	2 995	2 595	2 363	водного транспорта
әуе көлігі	4 578	3 737	4 167	5 503	4 147	воздушного транспорта
қойма шаруашылығы және қосалқы көлік қызметі	643 973	1 540 821	1 800 245	2 696 862	2 162 472	складское хозяйство и вспомогательная транспортная деятельность
Жылу энергиясы, мың Гкал	885,4	604,3	775,0	803,7	712,2	Теплоэнергия, тыс. Гкал
оның ішінде кәсіпорындармен:						в том числе предприятиями:
теміржол көлігі	147,3	45,3	189,1	37,4	27,5	железнодорожного транспорта
өзге де құрлықтағы көлік	163,0	140,4	75,7	191,6	159,6	прочего сухопутного транспорта
құбырмен тасымалдау	116,0	76,7	136,8	152,1	121,9	транспортирование по трубопроводу
су көлігі	1,4	-	3,2	2,6	2,4	водного транспорта
әуе көлігі	7,2	10,2	3,8	3,5	3,4	воздушного транспорта
қойма шаруашылығы және қосалқы көлік қызметі	450,5	331,6	366,4	416,5	397,5	складское хозяйство и вспомогательная транспортная деятельность

Көлік қаржылары мен тарифтері Финансы и тарифы транспорта

1.20 Көлік кәсіпорындарының салық салынғанға дейін түскен табысы (залал) Прибыль (убыток) до налогообложения предприятий транспорта

	2008	2009	2010	2011	2012	
млн. теңге						млн. теңге
Көлік – барлығы одан:	119 712,1	57 932,3	245 420,8	387 838,5	399 058,4	Транспорт – всего из них:
құрлық көлігі және құбырмен тасымалдау	96 705,2	62 388,7	202 317,8	260 851,5	271 617,1	сухопутный транспорт и транспортирование по трубопроводам
теміржол	38 878,3	37 936,4	99 797,3	157 957,3	120 920,2	железнодорожный
өзге де құрлықтағы көлік	3 187,1	4 346,8	1 105,6	976,7	7 078,4	прочий сухопутный транспорт

Жалғасы

Продолжение

	2008	2009	2010	2011	2012	
құбырмен тасымалдау	54 639,8	28 799,1	103 626,1	101 917,5	143 618,6	транспортирование по трубопроводу
өзен	366,5	19,3	3 040,9	41,6	104,5	речной
өуе	3 275,3	9 393,9	10 949,2	29 070,4	12 740,8	воздушный
қойма шаруашылығы және қосалқы көлік қызметі	19 920,3	15 905,0	26 846,9	85 293,7	116 802,4	складское хозяйство и вспомогательная транспортная деятельность

1.21 Көліктің зиян шеккен кәсіпорындарының үлес салмағы Удельный вес убыточных предприятий транспорта

пайызбен

в процентах

	2008	2009	2010	2011	2012	
Көлік – барлығы	35,8	34,3	32,9	24,7	25,4	Транспорт – всего
одан:						из них:
құрлық көлігі және құбырмен тасымалдау	36,6	40,9	36,4	24,2	23,6	сухопутный транспорт и транспортирование по трубопроводам
теміржол	43,4	72,2	39,5	7,7	28,6	железнодорожный
өзге де құрлықтағы көлік	36,8	41,5	36,6	25,0	23,6	прочий сухопутный транспорт
құбырмен тасымалдау	9,5	6,4	5,6	33,3	5,3	транспортирование по трубопроводу
өзен	27,8	6,2	27,8	51,9	10,0	речной
өуе	50,9	51,5	55,1	24,1	45,2	воздушный

1.22 Көлік кәсіпорындарының пайдалылығы (залалдылығы) Рентабельность (убыточность) предприятий транспорта

пайызбен

в процентах

	2008	2009	2010	2011	2012	
Көлік – барлығы	7,5	3,2	13,4	19,3	16,8	Транспорт – всего
одан:						из них:
құрлық көлігі және құбырмен тасымалдау	11,0	6,5	21,3	24,4	20,2	сухопутный транспорт и транспортирование по трубопроводам
теміржол	7,1	7,3	17,7	24,2	15,2	железнодорожный
өзге де құрлықтағы көлік	2,7	4,1	0,9	0,7	4,5	прочий сухопутный транспорт
құбырмен тасымалдау	25,6	8,9	38,6	36,2	37,1	транспортирование по трубопроводу
өзен	12,1	2,8	178,5	2,2	6,2	речной
өуе	3,0	8,0	8,4	14,5	6,7	воздушный
қойма шаруашылығы және қосалқы көлік қызметі	3,4	-2,3	3,9	12,8	14,9	складское хозяйство и вспомогательная транспортная деятельность

1.23 2012 жылы көлік кәсіпорындары табысының қалыптасуы Формирование доходов предприятий транспорта в 2012 году

млн. теңге

млн. тенге

	Табыстар - барлығы Доходы - всего	Одан негізгі қызметтен (өнім (тауарлар мен қызметтер) өткізуден) түскен Из них от основной деятельности (от реализации продукции (товаров и услуг))		
Көлік – барлығы	2 832 653,4	2 803 618,6		Транспорт – всего
оның ішінде:				в том числе:
құрлық көлігі				сухопутный транспорт и
және құбырмен				транспортирование по
тасымалдау	1 565 569,8	1 560 478,2		трубопроводам
теміржол көлігі	901 478,5	901 240,1		железнодорожный
өзге де				транспорт
құрлықтағы көлік	182 286,8	177 433,7		прочий сухопутный
құбырмен				транспорт
тасымалдау	481 804,4	481 804,4		транспортирование
су	1 154,6	1 154,6		по трубопроводу
өуе	177 558,8	177 558,8		водный
қойма				воздушный
шаруашылығы				складское хозяйство
және қосалқы көлік				и вспомогательная
қызметі	1 055 497,5	1 031 554,3		транспортная
				деятельность

1.24 2012 жылғы көлік кәсіпорындарының шығыстары Расходы предприятий транспорта в 2012 году

млн. теңге

млн. тенге

	Шығыстар - барлығы Всего - расходов	Одан Из них					Транспорт – всего
		материал- дық шығындар - барлығы материаль- ные затраты - всего	еңбек ақы оплата труда	өзге де шығыстар прочие расходы	одан из них		
					салықтар және бюджетке төленетін басқа да міндетті төлемдер налоги и другие обязатель- ные платежи в бюджет	жалгер- лік ақы аренд- ная плата	
Көлік – барлығы	2 153 304,2	999 630,4	296 586,4	166 348,4	77 367,9	51 040,6	Транспорт – всего
оның ішінде:							в том числе:
құрлық көлігі							сухопутный
және құбырмен							транспорт и
тасымалдау	1 119 751,0	563 180,5	186 753,3	72 651,4	51 094,0	16 377,2	транспортирование по
							трубопроводам

Жалғасы

Продолжение

	Шығыстар - барлығы Всего - расходов	Одан Из них					жалгерлік ақы аренда- ная плата	
		материал-дық шығындар - барлығы материаль- ные затраты - всего	еңбек ақы оплата труда	өзге де шығыстар прочие расходы	одан из них			
					салықтар және бюджетке теленетін басқа да міндетті төлемдер налоги и другие обязатель- ные платежи в бюджет			
теміржол өзге де құрлықтағы көлік	705 809,2	459 983,0	121 953,2	7 390,5	18 145,5	4 263,2	железно- дорожный прочий	
құбырмен тасымалдау су әуе қойма шаруашылығы және қосалқы көлік қызметі	166 536,5	41 959,1	25 030,7	6 181,0	5 751,5	4 920,5	сухопутный транспорт транспорти- рование по трубопроводу	
	247 405,2	61 238,4	39 769,3	59 079,8	27 197,0	7 193,5	- водный	
	1 081,6	284,9	219,4	210,8	94,1	-	воздушный	
	153 557,5	102 234,6	18 214,9	22 348,4	2 909,0	10 263,2	складское хозяйство и вспомогательная транспортная деятельность	
	847 713,0	329 084,8	88 096,1	49 676,9	22 709,4	8 730,1		

1.25 Көлік кәсіпорындарының берешегі Задолженность предприятий транспорта

жыл соңына; млн. теңге

на конец года; млн. тенге

	2008	2009	2010	2011	2012	
Дебиторлық берешек	444 405,0	541 424,0	699 564,0	731 616,9	967 330,4	Дебиторская задолженность
одан – мерзімі өткені	3 825,7	4 066,5	5 015,4	3 197,6	9 733,6	из нее – просроченная
Міндеттемелер бойынша барлық берешек	1 450 671,7	2 458 578,9	2 841 418,1	3 146 377,6	4 006 612,0	Всего задолженность по обяза- тельствам
одан – мерзімі өткені	9 359,1	16 902,6	9 194,6	7 187,9	9 717,7	из нее – просроченная
Банк кредиттері бойынша берешек	505 809,5	1 142 315,1	1 133 353,8	1 293 293,5	1 569 573,6	Задолженность по кредитам банков
одан – мерзімі өткені	0,3	1 801,8	559,3	161,1	-	из нее – просроченная

1.26 Жүк тасымалдау тарифтерінің индекстері Индексы тарифов на грузовые перевозки

кезең соңына, өткен жылғы желтоқсанға пайызбен на конец периода, в процентах к декабрю предыдущего года

	2008	2009	2010	2011	2012	
Жүк көлігі	110,5	101,3	111,8	116,4	115,9	Грузовой транспорт
оның ішінде:						в том числе:
теміржол	116,8	99,7	119,1	121,5	114,8	железнодорожный
автомобиль	109,7	103,2	102,1	103,4	105,0	автомобильный
құбыр	99,7	103,8	100,1	108,8	118,5	трубопроводный
ішкі су	109,9	99,6	164,9	114,7	104,5	внутренний водный
әуе	99,8	108,0	100,0	100,0	104,3	воздушный

1.27 Жолаушылар көлігінің қызметтері тарифтерінің индекстері Индексы тарифов на услуги пассажирского транспорта

кезең соңына, өткен жылғы желтоқсанға пайызбен на конец периода, в процентах к декабрю предыдущего года

	2008	2009	2010	2011	2012	
Жолаушылар көлігінің қызметтері – барлығы	114,8	108,1	105,5	108,1	112,0	Услуги пассажирского транспорта – всего
оның ішінде:						в том числе:
теміржол	100,8	134,2	108,8	106,0	108,3	железнодорожный
автомобиль	119,1	102,0	104,5	109,4	113,7	автомобильный
одан:						из них:
жергілікті автобус	122,0	101,5	105,5	109,9	118,8	местный автобусный
қалааралық автобус	116,1	103,3	102,0	109,3	105,6	междугородный автобусный
трамвай, троллейбус	115,1	99,0	105,0	106,6	109,4	трамвай, троллейбус
әуе	115,4	103,8	104,5	102,2	108,6	воздушный

2. ТЕМІРЖОЛ КӨЛІГІ ЖЕЛЕЗНОДОРОЖНЫЙ ТРАНСПОРТ

2.1 Жалпы пайдаланудағы теміржол жолдарының пайдалану ұзындығы (Қазақстан аумағындағы басқа елдердің жолдарымен) Эксплуатационная длина железнодорожных путей общего пользования (с дорогами других стран на территории Казахстана)

	км				
	2008	2009	2010	2011	2012
Қазақстан Республикасы	15 082	15 079	15 016	14 892	15 333
Ақмола	1 619	1 619	1 619	1 559	1 559
Ақтөбе	1 450	1 450	1 443	1 443	1 444
Алматы	1 099	1 099	1 099	1 099	1 394
Атырау	742	742	742	742	742
Батыс Қазақстан	431	431	431	431	431
Жамбыл	1 105	1 105	1 104	1 103	1 103
Қарағанды	1 942	1 940	1 940	1 940	1 940
Қостанай	1 312	1 312	1 275	1 271	1 271
Қызылорда	755	755	755	755	755
Маңғыстау	784	784	784	784	926
Оңтүстік Қазақстан	570	570	552	552	552
Павлодар	927	926	926	925	925
Солтүстік Қазақстан	804	804	804	807	807
Шығыс Қазақстан	1 206	1 206	1 206	1 206	1 209
Басқа елдер аумағындағы Қазақстан Республикасының жолдары	336	336	336	275	275

2.2 Теміржол жолдарының тығыздығы (басқа елдердің аумағындағы Қазақстан Республикасының жолдарынсыз) Густота железнодорожных путей (без дорог Республики Казахстан на территории других стран)

	на конец года; км на 1000 кв. км территории				
	2008	2009	2010	2011	2012
Қазақстан Республикасы	5,41	5,41	5,41	5,36	5,53
Ақмола	11,07	11,07	11,07	10,66	10,66
Ақтөбе	4,82	4,82	4,80	4,80	4,80
Алматы	4,91	4,91	4,91	4,91	6,23
Атырау	6,26	6,26	6,26	6,26	6,26
Батыс Қазақстан	2,85	2,85	2,85	2,85	2,85
Жамбыл	7,66	7,66	7,65	7,64	7,64
Қарағанды	4,54	4,53	4,53	4,53	4,53
Қостанай	6,69	6,69	6,51	6,49	6,48
Қызылорда	3,34	3,34	3,34	3,34	3,34
Маңғыстау	4,73	4,73	4,73	4,74	5,59
Оңтүстік Қазақстан	4,86	4,86	4,71	4,70	4,71
Павлодар	7,43	7,42	7,42	7,41	7,41
Солтүстік Қазақстан	8,20	8,20	8,20	8,23	8,23
Шығыс Қазақстан	4,26	4,26	4,26	4,26	4,27

2.3 Теміржол көлігінің жылжымалы құрамы және оның пайдаланылуы Подвижной состав железнодорожного транспорта и его использование

бірлік						единиц
	2008	2009	2010	2011	2012	
Локомотивтер – барлығы	1 720	1 684	1 681	1 772	1 865	Локомотивы – всего
оның ішінде:						в том числе:
паровоздар	26	-	-	-	-	паровозы
электровоздар	600	578	575	570	552	электровозы
ерекше жүйедегі тепловоздар мен локомотивтер	1 094	1 106	1 106	1 202	1 313	тепловозы и локомотивы особых систем
Автомобилистер – барлығы	294	292	288	318	323	Автомобилисты – всего
Жолаушы вагондары	2 188	2 307	2 354	2 306	2 302	Пассажирские вагоны
Жүк вагондары	116	60	62	56	55	Багажные вагоны
Теміржол көлігінің қызметтерін жеткізуші кәсіпорындарға тиесілі жүк вагондары	59 756	60 605	53 104	55 909	66 503	Грузовые вагоны, принадлежащие предприятиям – поставщикам услуг железнодорожного транспорта
оның ішінде:						в том числе:
жабулы вагондар	8 866	9 077	7 892	8 663	10 154	крытые вагоны
жартылай вагондар	26 309	26 724	23 727	26 298	32 413	полувагоны
платформа-вагондар	6 924	6 560	4 823	4 246	3 992	вагоны-платформы
цистерналар	7 016	7 524	6 280	6 152	6 634	цистерны
өзге де вагондар	10 641	10 720	10 382	10 550	13 310	прочие вагоны
Теміржол көлігінің қызметтерін тұтынушы кәсіпорындарға тиесілі жүк вагондары	35 161	39 637	43 305	51 924	61 192	Грузовые вагоны, принадлежащие предприятиям – потребителям услуг железнодорожного транспорта
Локомотивтердің өнімділігі, тәулігіне мың ткм брутто	1 681,0	1 704,8	1 714,7	1 710,1	1 736,1	Производительность локомотива, тыс. ткм брутто в сутки
Жүк вагондарының өнімділігі, тәулігіне ткм нетто	8 351,0	8 492,8	8 326,5	8 322,5	7 590,5	Производительность грузового вагона, ткм нетто в сутки
Жүк поезының орташа учаскелік жүру жылдамдығы, км/сағат	41,6	41,8	42,0	41,8	41,9	Средняя участковая скорость движения грузового поезда, км/час
Жүк вагондары айналымының орташа уақыты, тәулік	5,9	5,0	4,95	4,95	5,3	Среднее время оборота грузового вагона, сутки

**2.4 Жалпы пайдаланудағы теміржол көлігі жылжымалы құрамының
жас аралық құрылымы**
**Возрастная структура подвижного состава железнодорожного
транспорта общего пользования**

жыл соңына; пайызбен

на конец года; в процентах

	2008	2009	2010	2011	2012	
Электровоздар - барлығы	100	100	100	100	100	Электровозы - всего
оның ішінде пайдалануда болған, жылдар						в том числе находящиеся в эксплуатации, лет
5 жылға дейін	1,2	0,3	0,4	5,3	6,3	до 5 лет
5-тен астам 10-ға дейін	0,7	0,5	0,5	0,5	0,9	свыше 5 до 10
15-тен астам 20-ға дейін	17,9	8,0	7,6	7,7	2,0	свыше 15 до 20
20-дан астам 25-ке дейін	24,9	26,2	26,3	26,6	26,5	свыше 20 до 25
25-тен астам	55,3	65,0	65,2	59,9	64,3	свыше 25 лет
Ерекше жүйедегі тепловоздар мен локомотивтер - барлығы	100	100	100	100	100	Тепловозы и локомотивы особых систем - всего
оның ішінде пайдалануда болған, жылдар						в том числе находящиеся в эксплуатации, лет
5 жылға дейін	2,4	3,9	3,8	14,6	24,3	до 5 лет
5-тен астам 10-ға дейін	0,1	0,7	0,8	0,8	0,8	свыше 5 до 10
10-нан астам 15-ке дейін	-	0,1	0,1	0,04	0,04	свыше 10 до 15
15-тен астам 20-ға дейін	14,4	4,4	4,4	3,6	0,8	свыше 15 до 20
20-дан астам 25-ке дейін	37,0	30,7	30,5	27,7	23,6	свыше 20 до 25
25-тен астам	46,1	60,2	60,4	53,3	50,5	свыше 25 лет
Жолаушылар вагондары - барлығы	100	100	100	100	100	Пассажирские вагоны - всего
оның ішінде пайдалануда болған, жылдар						в том числе находящиеся в эксплуатации, лет
5 жылға дейін	5,2	5,0	6,3	6,4	6,5	до 5 лет
5-тен астам 10-ға дейін	2,1	2,1	2,1	2,2	2,2	свыше 5 до 10
10-нан астам 15-ке дейін	8,7	1,1	0,2	-	-	свыше 10 до 15
15-тен астам 20-ға дейін	25,8	21,7	19,9	20,3	20,3	свыше 15 до 20
20-дан астам 25-ке дейін	20,8	22,0	22,9	23,0	23,1	свыше 20 до 25
25-тен астам	37,4	48,1	48,6	48,1	47,9	свыше 25 лет
Багаж вагондары - барлығы	100	100	100	100	100	Багажные вагоны - всего
оның ішінде пайдалануда болған, жылдар						в том числе находящиеся в эксплуатации, лет
5 жылға дейін	5,2	10,0	12,9	14,3	14,5	до 5 лет
20-дан астам 25-ке дейін	7,7	23,3	22,6	10,7	10,9	свыше 20 до 25
25-тен астам	87,1	66,7	64,5	75,0	74,6	свыше 25 лет
Жүк вагондары - барлығы	100	100	100	100	100	Грузовые вагоны - всего
оның ішінде пайдалануда болған, жылдар						в том числе находящиеся в эксплуатации, лет
5 жылға дейін	13,3	13,6	10,3	20,2	37,8	до 5 лет
5-тен астам 10-ға дейін	5,2	6,1	11,5	11,8	9,8	свыше 5 до 10
10-нан астам 15-ке дейін	2,9	2,8	5,5	6,8	6,4	свыше 10 до 15
15-тен астам 20-ға дейін	13,7	13,4	9,4	3,8	0,4	свыше 15 до 20
20-дан астам 25-ке дейін	25,4	24,8	28,3	25,6	18,6	свыше 20 до 25
25-тен астам	39,5	39,3	35,0	31,8	27,0	свыше 25 лет

2.5 Теміржол көлігі жұмысының негізгі көрсеткіштері

Основные показатели работы железнодорожного транспорта

	2008	2009	2010	2011	2012	
Жүктерді тасымалдау, млн. тонна	269,0	248,4	267,9	279,7	294,8	Перевозки грузов, млн. тонн
оның ішінде қатынас түрлері бойынша:						в том числе по видам сообщений:
Халықаралық	128,9	116,2	126,9	130,9	136,0	Международное
ТМД елдеріне	-	85,6	96,0	97,9	100,9	в страны СНГ
ТМД елдерінен	-	15,8	16,9	17,9	18,8	из стран СНГ
транзит	15,5	14,8	14,0	15,1	16,3	транзит
Республикалық	140,0	132,1	141,0	148,8	158,9	Республиканское
Жүк айналымы, млрд. ткм	214,9	197,5	213,2	223,6	235,9	Грузооборот, млрд. ткм
оның ішінде қатынас түрлері бойынша:						в том числе по видам сообщений:
Халықаралық	133,0	121,8	130,3	135,2	144,2	Международное
ТМД елдеріне	-	79,7	87,9	90,0	95,3	в страны СНГ
ТМД елдерінен	-	17,6	18,2	19,7	21,7	из стран СНГ
транзит	-	24,5	24,2	25,4	27,2	транзит
Республикалық	81,9	75,7	82,9	88,4	91,7	Республиканское
Жолаушыларды тасымалдау, мың адам	17	18	19	20	24	Перевозки пассажиров, тыс. человек
оның ішінде қатынас түрлері бойынша:						в том числе по видам сообщений:
Халықаралық	4 201,1	4 485,3	4 059,9	3 721,4	3 951,8	Международное
Республикалық	10 747,0	10 856,3	12 069,1	13 104,5	16 444,7	Республиканское
Қаламаңы	2 795,8	3 295,1	3 432,4	3 687,2	3 956,8	Пригородное
Жолаушылар айналымы, млрд. жкм	14,7	14,7	16,1	16,6	19,3	Пассажирооборот, млрд. пкм
оның ішінде қатынас түрлері бойынша:						в том числе по видам сообщений:
Халықаралық	4,2	3,8	4,1	3,5	3,9	Международное
Республикалық	10,2	10,5	11,5	12,6	14,8	Республиканское
Қаламаңы	0,3	0,4	0,4	0,5	0,6	Пригородное

2.6 Жалпы пайдаланудағы теміржол көлігімен жүктерді жөнелту

Отправление грузов железнодорожным транспортом общего пользования

млн. тонна	2008	2009	2010	2011	2012	млн. тонн
Барлығы	234,9	219,6	237,9	247,3	256,2	
оның ішінде - жол бөлімшелері бойынша:						
Ақмола	6,2	6,0	7,1	6,4	9,2	
Ақтөбе	11,1	11,2	12,6	13,0	13,6	
Алматы	8,8	6,6	6,6	7,4	7,5	
Атырау	12,4	16,2	19,3	20,2	18,7	
Жамбыл	5,3	3,7	4,6	6,2	7,2	
Шығыс Қазақстан	8,3	7,2	8,1	8,0	8,5	
Қарағанды	43,8	41,1	39,7	43,6	44,7	
Қостанай	30,5	30,6	32,9	32,2	34,7	
Қызылорда	3,4	2,9	3,9	3,4	3,0	

Жалғасы

Продолжение

	2008	2009	2010	2011	2012
Орал	1,7	1,8	1,6	1,9	2,3
Павлодар	82,7	73,3	81,1	83,7	86,4
Семей	9,1	8,2	8,7	9,1	8,9
Шымкент	8,7	8,2	9,3	9,1	9,0
Маңғыстау	2,9	2,6	2,4	3,1	2,5

2.7 Жалпы пайдаланудағы теміржол көлігімен жөнелтілген жүктердің құрылымы Структура грузов, отправленных железнодорожным транспортом общего пользования

млн. тонна

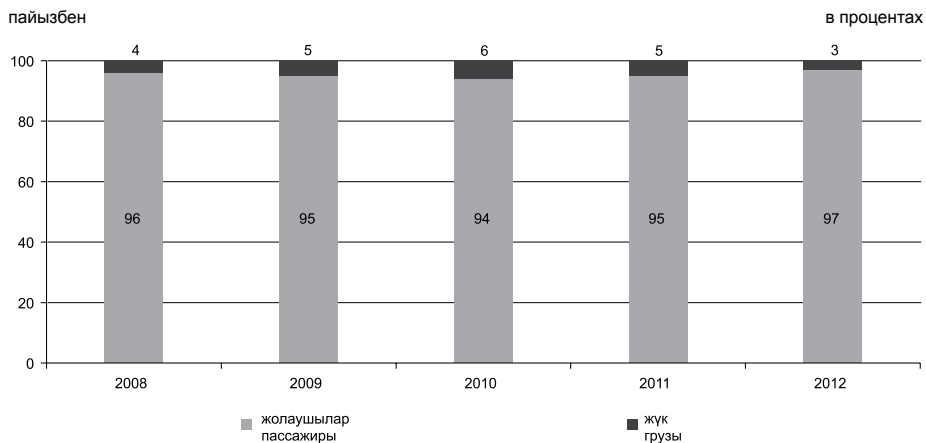
млн. тонн

	2008	2009	2010	2011	2012	
Жөнелтілген жүктер – барлығы	234,9	219,6	237,9	247,3	256,2	Отправлено грузов – всего
оның ішінде:						в том числе:
таскөмір	101,7	91,6	98,4	104,2	107,5	каменный уголь
кокс	0,7	0,3	0,6	0,6	0,4	кокс
мұнай және мұнай өнімдері	25,1	27,9	26,4	26,6	25,3	нефть и нефтепродукты
әртүрлі кен	42,9	41,5	44,3	44,0	46,4	руда всякая
қара металдар	6,4	6,0	6,1	6,4	5,8	черные металлы
қара металдар сынығы	2,9	2,1	2,4	2,5	2,0	лом черных металлов
химиялық және минералдық тыңайтқыштар	2,2	1,2	1,6	2,5	2,7	химические и минеральные удобрения
құрылыс жүктері	18,9	13,7	16,8	28,1	28,7	строительные грузы
одан – цемент	3,2	-	-	-	-	из них – цемент
орман жүктері	0,9	1,4	0,6	0,8	0,8	лесные грузы
астық	10,8	9,6	8,6	7,1	11,4	зерно
өзге де жүктер	22,4	24,3	32,1	24,5	25,2	прочие грузы

2.8 Теміржол жолдарының пайдаланудағы 1 км ұзындығына тасымалдау тығыздығы Густота перевозок на 1 км эксплуатационной длины железнодорожных путей

	2008	2009	2010	2011	2012	
Жүк айналымы, млн. ткм	14,30	13,10	14,20	15,02	15,39	Грузооборот, млн. ткм
Жолаушылар айналымы, млн. жкм	0,98	0,97	1,07	1,11	1,26	Пассажирооборот, млн. пкм

Жалпы пайдаланудағы теміржол келігі кәсіпорындарының жүк және жолаушылар тасымалдаудан түскен табыстарының құрылымы
Структура доходов предприятий железнодорожного транспорта общего пользования от перевозок грузов и пассажиров



3. ӨЗГЕ ДЕ ҚҰРЛЫҚТАҒЫ КӨЛІК ПРОЧИЙ СУХОПУТНЫЙ ТРАНСПОРТ

**Автобустар, такси және автомобиль жүк көлігі
Автобусный, такси и автомобильный грузовой транспорт**

3.1 Жалпы пайдаланудағы автомобиль жолдарының ұзындығы* Протяженность автомобильных дорог общего пользования*

	2008	2009	2010	2011	2012
Қазақстан Республикасы	93 612	96 846	96 018	97 155	97 418
Ақмола	7 887	7 888	7 886	7 886	8 111
Ақтөбе	5 978	5 970	6 091	6 091	6 091
Алматы	9 617	9 472	9 472	9 472	9 482
Атырау	2 752	2 752	2 752	3 915	3 915
Батыс Қазақстан	6 512	6 512	6 527	6 531	6 531
Жамбыл	4 993	5 203	5 305	5 280	5 291
Қарағанды	8 908	8 844	8 844	8 844	8 844
Қостанай	9 514	9 515	9 515	9 515	9 517
Қызылорда	3 312	3 345	3 337	3 338	3 360
Маңғыстау	2 423	2 489	2 489	2 489	2 586
Оңтүстік Қазақстан	5 209	8 348	7 289	7 289	7 198
Павлодар	5 667	5 666	5 666	5 665	5 658
Солтүстік Қазақстан	9 003	9 005	9 003	8 998	8 998
Шығыс Қазақстан	11 837	11 837	11 842	11 842	11 836

* Бұл жерде және бұдан өрі Қазақстан Республикасы Көлік және коммуникация министрлігінің деректері (3.1-3.8 кестелері).

Здесь и далее данные Министерства транспорта и коммуникаций Республики Казахстан (таблицы 3.1-3.8).

3.2 Республикалық маңызы бар автомобиль жолдарының ұзындығы Протяженность автомобильных дорог республиканского значения

	2008	2009	2010	2011	2012
Қазақстан Республикасы	23 503	23 495	23 494	23 494	23 485
Ақмола	2 265	2 265	2 264	2 265	2 245
Ақтөбе	1 872	1 864	1 865	1 864	1 864
Алматы	2 664	2 519	2 519	2 519	2 529
Атырау	990	990	990	990	990
Батыс Қазақстан	1 287	1 287	1 287	1 287	1 287
Жамбыл	847	1 056	1 056	1 056	1 067
Қарағанды	2 837	2 773	2 773	2 773	2 773
Қостанай	1 408	1 408	1 408	1 408	1 410
Қызылорда	1 109	1 109	1 109	1 109	1 109
Маңғыстау	1 033	1 033	1 033	1 033	1 033
Оңтүстік Қазақстан	786	786	785	785	786
Павлодар	1 517	1 517	1 517	1 517	1 510
Солтүстік Қазақстан	1 468	1 468	1 468	1 468	1 468
Шығыс Қазақстан	3 420	3 420	3 420	3 420	3 414

3.3 Облыстық маңызы бар автомобиль жолдарының ұзындығы Протяженность автомобильных дорог областного значения

км	2008	2009	2010	2011	2012	км
Қазақстан Республикасы	30 317	30 309	31 454	31 005	31 190	
Ақмола	2 714	2 714	2 714	2 711	2 714	
Ақтөбе	948	948	1 098	1 099	1 099	
Алматы	3 364	3 340	3 364	3 364	3 364	
Атырау	1 762	1 762	1 762	1 653	1 653	
Батыс Қазақстан	2 072	2 072	2 072	1 753	1 930	
Жамбыл	2 224	2 224	2 273	2 259	2 259	
Қарағанды	3 549	3 549	3 549	3 549	3 549	
Қостанай	2 209	2 209	2 209	2 209	2 209	
Қызылорда	268	274	274	274	274	
Маңғыстау	915	915	915	915	1 012	
Оңтүстік Қазақстан	4 423	4 423	4 422	4 422	4 330	
Павлодар	1 190	1 190	1 184	1 184	1 184	
Солтүстік Қазақстан	2 432	2 434	2 432	2 427	2 427	
Шығыс Қазақстан	2 247	2 255	3 186	3 186	3 186	

3.4 Аудандық маңызы бар автомобиль жолдарының ұзындығы Протяженность автомобильных дорог районного значения

км	2008	2009	2010	2011	2012	км
Қазақстан Республикасы	39 792	43 042	41 070	42 656	42 743	
Ақмола	2 908	2 908	2 908	2 910	3 152	
Ақтөбе	3 158	3 158	3 128	3 128	3 128	
Алматы	3 589	3 613	3 589	3 589	3 589	
Атырау	-	-	-	1 272	1 272	
Батыс Қазақстан	3 153	3 154	3 168	3 491	3 314	
Жамбыл	1 922	1 922	1 976	1 965	1 965	
Қарағанды	2 522	2 522	2 522	2 522	2 522	
Қостанай	5 898	5 898	5 898	5 898	5 898	
Қызылорда	1 935	1 962	1 954	1 955	1 977	
Маңғыстау	475	541	541	541	541	
Оңтүстік Қазақстан	-	3 140	2 082	2 082	2 082	
Павлодар	2 959	2 959	2 965	2 964	2 964	
Солтүстік Қазақстан	5 103	5 103	5 103	5 103	5 103	
Шығыс Қазақстан	6 170	6 162	5 236	5 236	5 236	

3.5 Жалпы пайдаланудағы қатты жабындысы бар автомобиль жолдарының ұзындығы

Протяженность автомобильных дорог с твердым покрытием общего пользования

км	км				
	2008	2009	2010	2011	2012
Қазақстан Республикасы	84 141	85 700	85 961	86 217	87 140
Ақмола	7 841	7 841	7 840	7 825	7 937
Ақтөбе	5 157	5 149	5 379	5 340	5 351
Алматы	9 471	9 326	9 326	9 326	9 336
Атырау	2 266	2 266	2 320	2 531	3 101
Батыс Қазақстан	4 685	4 685	4 696	4 700	4 700
Жамбыл	4 898	5 108	5 210	5 185	5 291
Қарағанды	8 786	8 722	8 722	8 722	8 722
Қостанай	7 924	7 925	7 925	7 924	7 927
Қызылорда	2 765	2 781	2 773	2 773	2 790
Маңғыстау	2 227	2 227	2 227	2 293	2 408
Оңтүстік Қазақстан	5 131	6 678	6 508	6 509	6 487
Павлодар	4 884	4 884	4 917	4 917	4 910
Солтүстік Қазақстан	7 039	7 041	7 039	7 094	7 114
Шығыс Қазақстан	11 067	11 067	11 079	11 078	11 066

3.6 Республикалық маңыздағы қатты жабындысы бар автомобиль жолдарының ұзындығы

Протяженность автомобильных дорог с твердым покрытием республиканского значения

км	км				
	2008	2009	2010	2011	2012
Қазақстан Республикасы	23 396	23 388	23 387	23 387	23 378
Ақмола	2 228	2 228	2 227	2 228	2 208
Ақтөбе	1 872	1 864	1 865	1 864	1 864
Алматы	2 637	2 492	2 492	2 492	2 502
Атырау	989	989	989	989	989
Батыс Қазақстан	1 284	1 284	1 284	1 284	1 284
Жамбыл	847	1 056	1 056	1 056	1 067
Қарағанды	2 837	2 773	2 773	2 773	2 773
Қостанай	1 408	1 408	1 408	1 408	1 410
Қызылорда	1 109	1 109	1 109	1 109	1 109
Маңғыстау	1 004	1 004	1 004	1 004	1 004
Оңтүстік Қазақстан	786	786	785	785	786
Павлодар	1 514	1 514	1 514	1 514	1 507
Солтүстік Қазақстан	1 468	1 468	1 468	1 468	1 468
Шығыс Қазақстан	3 413	3 413	3 413	3 413	3 407

3.7 Облыстық маңыздағы қатты жабындысы бар автомобиль жолдарының ұзындығы

Протяженность автомобильных дорог с твердым покрытием областного значения

км

км

	2008	2009	2010	2011	2012
Қазақстан Республикасы	28 689	28 676	29 937	29 763	29 923
Ақмола	2 708	2 708	2 708	2 692	2 694
Ақтөбе	872	873	1 098	1 099	1 099
Алматы	3 321	3 297	3 321	3 321	3 321
Атырау	1 277	1 277	1 331	1 355	1 316
Батыс Қазақстан	1 740	1 740	1 740	1 556	1 650
Жамбыл	2 224	2 224	2 273	2 259	2 259
Қарағанды	3 458	3 458	3 458	3 458	3 458
Қостанай	2 077	2 077	2 077	2 076	2 077
Қызылорда	268	268	268	268	268
Маңғыстау	767	767	767	767	883
Оңтүстік Қазақстан	4 345	4 345	4 344	4 345	4 322
Павлодар	1 179	1 179	1 173	1 173	1 173
Солтүстік Қазақстан	2 335	2 337	2 335	2 351	2 356
Шығыс Қазақстан	2 118	2 126	3 044	3 043	3 047

3.8 Аудандық маңыздағы қатты жабындысы бар автомобиль жолдарының ұзындығы

Протяженность автомобильных дорог с твердым покрытием районного значения

км

км

	2008	2009	2010	2011	2012
Қазақстан Республикасы	32 056	33 636	32 637	33 067	33 839
Ақмола	2 905	2 905	2 905	2 905	3 035
Ақтөбе	2 412	2 412	2 416	2 377	2 388
Алматы	3 513	3 537	3 513	3 513	3 513
Атырау	-	-	-	187	796
Батыс Қазақстан	1 661	1 661	1 672	1 860	1 766
Жамбыл	1 827	1 827	1 881	1 870	1 965
Қарағанды	2 491	2 491	2 491	2 491	2 491
Қостанай	4 440	4 440	4 440	4 440	4 440
Қызылорда	1 388	1 404	1 396	1 396	1 413
Маңғыстау	456	456	456	522	521
Оңтүстік Қазақстан	-	1 548	1 379	1 379	1 379
Павлодар	2 191	2 191	2 230	2 230	2 230
Солтүстік Қазақстан	3 236	3 236	3 236	3 275	3 290
Шығыс Қазақстан	5 536	5 528	4 622	4 622	4 612

**3.9 Жалпы пайдаланудағы қатты жабындысы бар автомобиль жолдарының
олардың жалпы ұзындығындағы үлес салмағы**
**Удельный вес автодорог с твердым покрытием общего пользования в общей их
протяженности**

пайызбен	в процентах				
	2008	2009	2010	2011	2012
Қазақстан Республикасы	89,9	88,5	89,5	88,7	89,4
Ақмола	99,4	99,4	99,4	99,2	97,8
Ақтөбе	86,3	86,3	88,3	87,7	87,8
Алматы	98,5	98,5	98,5	98,5	98,5
Атырау	82,3	82,3	84,3	64,6	79,2
Батыс Қазақстан	71,9	71,9	71,9	72,0	72,0
Жамбыл	98,1	98,2	98,2	98,2	100,0
Қарағанды	98,6	98,6	98,6	98,6	98,6
Қостанай	83,3	83,3	83,3	83,3	83,3
Қызылорда	83,5	83,1	83,1	83,1	83,0
Маңғыстау	91,9	89,5	89,5	92,1	93,1
Оңтүстік Қазақстан	98,5	80,0	89,3	89,3	90,1
Павлодар	86,2	86,2	86,8	86,8	86,8
Солтүстік Қазақстан	78,2	78,2	78,2	78,8	79,1
Шығыс Қазақстан	93,5	93,5	93,6	93,5	93,5

**3.10 Жалпы пайдаланудағы қатты жабындысы бар автомобиль
жолдарының тығыздығы**
Густота автомобильных дорог с твердым покрытием общего пользования

1000 шаршы км-ге км	км на 1000 квадратных км				
	2008	2009	2010	2011	2012
Қазақстан Республикасы	30,9	31,5	31,5	31,6	32,0
Ақмола	53,6	53,6	53,6	53,5	54,3
Ақтөбе	17,2	17,1	17,9	17,8	17,8
Алматы	42,3	41,7	41,6	41,6	41,7
Атырау	19,1	19,1	19,6	21,3	26,1
Батыс Қазақстан	31,0	31,0	31,0	31,1	31,1
Жамбыл	33,9	35,4	36,1	35,9	36,7
Қарағанды	20,5	20,4	20,4	20,4	20,4
Қостанай	40,4	40,4	40,4	40,4	40,4
Қызылорда	12,2	12,3	12,3	12,3	12,3
Маңғыстау	13,4	13,4	13,4	13,8	14,5
Оңтүстік Қазақстан	43,7	56,9	55,5	55,5	55,3
Павлодар	39,1	39,1	39,4	39,4	39,3
Солтүстік Қазақстан	71,8	71,8	71,8	72,4	72,6
Шығыс Қазақстан	39,1	39,1	39,1	39,1	39,1

3.11 Республикадағы автокөлік құралдарының нақты бары* Наличие автотранспортных средств в республике*

мың бірлік	тыс. единиц				
	2008	2009	2010*	2011*	2012*
Қазақстан Республикасы	3 080,2	3 162,4	3 579,2	4 066,2	4 169,0
Ақмола	152,5	152,5	180,2	204,5	177,1
Ақтөбе	140,5	144,5	146,1	173,1	155,6
Алматы	411,4	398,0	427,4	473,6	511,7
Атырау	65,3	69,6	110,1	127,1	151,8
Батыс Қазақстан	113,8	120,4	120,9	136,5	123,8
Жамбыл	116,0	135,1	179,2	209,3	260,2
Қарағанды	221,8	232,7	277,3	309,3	357,8
Қостанай	184,9	187,8	197,5	216,4	198,4
Қызылорда	82,8	89,9	102,4	115,2	140,1
Маңғыстау	101,3	106,4	122,0	138,4	115,1
Оңтүстік Қазақстан	363,8	368,1	401,1	456,9	439,2
Павлодар	148,2	155,7	165,7	183,4	178,7
Солтүстік Қазақстан	96,3	96,5	163,9	177,8	190,0
Шығыс Қазақстан	193,6	198,4	306,3	343,3	368,5
Астана қаласы	191,8	196,6	183,8	231,3	260,0
Алматы қаласы	496,2	510,2	495,3	570,1	541,0

* 2010-2012 жылдары жеңіл автомобильдерді есепке алғандағы Қазақстан Республикасы Ішкі істер министрлігінің автокөлік құралдар қоры бойынша.
За 2010-2012гг. с учетом легковых автомобилей по базе автотранспортных средств Министерства внутренних дел Республики Казахстан.

3.12 Жеке иеленушілердегіні қоса алғандағы жеңіл автомобильдердің нақты бары* Наличие легковых автомобилей, включая у индивидуальных владельцев*

мың бірлік	тыс. единиц			
	2008		2009	
	барлығы всего	одан жеке иеліктегілерге қарайтындар из них принадлежатщие индивидуальным владельцам	барлығы всего	одан жеке иеліктегілерге қарайтындар из них принадлежатщие индивидуальным владельцам
Қазақстан Республикасы	2 576,6	2 415,9	2 656,8	2 487,6
Ақмола	124,2	115,5	124,2	115,6
Ақтөбе	117,9	109,3	121,7	112,9
Алматы	326,9	317,5	312,1	299,3
Атырау	47,6	40,3	51,5	44,5
Батыс Қазақстан	91,6	86,3	97,4	92,0
Жамбыл	100,4	98,0	119,3	115,8
Қарағанды	191,1	181,2	202,0	191,5
Қостанай	145,9	137,0	148,7	139,3
Қызылорда	61,0	55,5	67,9	62,4
Маңғыстау	80,4	73,7	85,3	78,5
Оңтүстік Қазақстан	311,9	302,8	315,8	307,7
Павлодар	119,1	113,7	131,1	123,9
Солтүстік Қазақстан	79,5	75,0	79,8	75,3
Шығыс Қазақстан	161,2	150,2	166,2	154,5
Астана қаласы	164,4	141,8	170,2	152,6
Алматы қаласы	453,5	418,1	463,6	421,9

Жалғасы

Продолжение

	2010		2011	
	барлығы всего	одан жеке иеліктегілерге қарайтындар из них принадлежацие индивидуальным владельцам	барлығы всего	одан жеке иеліктегілерге қарайтындар из них принадлежацие индивидуальным владельцам
Қазақстан Республикасы	3 087,6	2 909,8	3 553,8	3 353,6
Ақмола	153,7	143,4	168,1	157,2
Ақтөбе	123,1	115,1	149,3	140,2
Алматы	362,8	353,1	410,3	399,6
Атырау	91,3	84,4	106,4	98,9
Батыс Қазақстан	96,7	90,3	111,6	104,4
Жамбыл	160,1	140,4	181,6	159,0
Қарағанды	240,8	226,1	273,7	257,2
Қостанай	165,1	154,3	185,3	173,4
Қызылорда	79,2	73,8	91,1	85,1
Маңғыстау	100,4	93,8	116,1	108,7
Оңтүстік Қазақстан	345,8	336,7	398,5	388,1
Павлодар	140,4	133,3	157,6	149,8
Солтүстік Қазақстан	147,6	140,3	161,8	153,9
Шығыс Қазақстан	274,2	260,6	309,8	294,9
Астана қаласы	158,8	144,6	206,9	190,0
Алматы қаласы	447,6	419,6	525,7	493,2

Соңы

Окончание

	2012	
	барлығы всего	одан жеке иеліктегілерге қарайтындар из них принадлежацие индивидуальным владельцам
Қазақстан Республикасы	3 642,8	3 533,9
Ақмола	143,3	137,3
Ақтөбе	131,2	124,3
Алматы	456,8	450,3
Атырау	130,5	124,1
Батыс Қазақстан	97,9	96,1
Жамбыл	234,9	227,8
Қарағанды	321,1	314,8
Қостанай	167,6	166,3
Қызылорда	115,0	109,5
Маңғыстау	91,4	88,8
Оңтүстік Қазақстан	378,0	370,0
Павлодар	152,5	148,0
Солтүстік Қазақстан	162,7	155,4
Шығыс Қазақстан	327,4	313,9
Астана қаласы	233,6	218,6
Алматы қаласы	498,9	488,7

* Қазақстан Республикасы Ішкі істер министрлігінің деректері бойынша. Жеңіл автомобильдердің 2008-2009 жылдары бары ведомстволық статистикалық бақылау деректері бойынша (2-ҚҰ нысаны бойынша); 2010-2012 жылдары деректер автокөлік құралдар қоры бойынша.

По данным Министерства внутренних дел Республики Казахстан. Наличие легковых автомобилей за 2008-2009гг. по данным ведомственного статистического наблюдения (по форме 2-ТС); за 2010-2012гг. по базе автотранспортных средств.

3.13 2013 жылғы 1 қаңтарға пайдаланатын отын типтері бойынша тіркелген жеңіл автокөлік құралдарының қолда бары*
О наличии зарегистрированных легковых автотранспортных средств по типу используемого топлива на 1 января 2013г.*

бірлік

единиц

	Барлығы Всего	Оның ішінде В том числе				
		бензин бензин	дизель отыны дизельное топливо	газбалонды газобалонное	аралас смешанное	электрлі электри- ческое
Қазақстан Республикасы	3 642 826	3 580 756	31 277	2 753	27 908	132
Ақмола	143 305	141 710	1 382	38	175	-
Ақтөбе	131 231	130 430	209	550	40	2
Алматы	456 774	453 756	2 703	140	160	15
Атырау	130 485	126 495	3 648	340	2	-
Батыс Қазақстан	97 944	97 186	284	44	430	-
Жамбыл	234 888	226 904	4 566	183	3 233	2
Қарағанды	321 108	319 427	1 394	77	206	4
Қостанай	167 644	166 232	1 363	41	8	-
Қызылорда	115 025	114 745	244	18	16	2
Маңғыстау	91 413	91 032	368	2	11	-
Оңтүстік Қазақстан	377 978	376 609	1 152	115	102	-
Павлодар	152 462	152 306	123	11	18	4
Солтүстік Қазақстан	162 708	138 931	548	624	22 605	-
Шығыс Қазақстан	327 376	326 110	1 205	30	30	1
Астана қаласы	233 619	232 188	1 148	152	125	6
Алматы қаласы	498 866	486 695	10 940	388	747	96

* Қазақстан Республикасы Ішкі істер министрлігінің деректері.

Данные Министерства внутренних дел Республики Казахстан.

Ескерту: «электрлі» - электрлі аккумуляторды пайдаланумен; «аралас» - бензинді және электрлі отында.

Примечание: «электрическое» - с использованием электрического аккумулятора; «смешанное» - на бензине и на электрическом топливе.

3.14 2013 жылғы 1 қаңтарға шығарылған жылы бойынша тіркелген жеңіл автокөлік құралдарының қолда бары*

О наличии зарегистрированных легковых автотранспортных средств по году выпуска на 1 января 2013г.*

бірлік

единиц

	Барлығы Всего	Оның ішінде В том числе					өзге де прочие
		3 жылдан кем емес не более 3 лет	3 жылдан аса, бірақ 7 жылдан кем более 3 лет, но не более 7 лет	7 жылдан аса, бірақ 10 жылдан кем более 7 лет, но не более 10 лет	10 жылдан аса более 10 лет		
Қазақстан							
Республикасы	3 642 826	97 417	364 933	264 427	2 895 297	20 752	
Ақмола	143 305	2 902	9 836	8 429	120 993	1 145	
Ақтөбе	131 231	6 650	17 577	13 364	92 696	944	
Алматы	456 774	3 795	21 725	20 431	408 945	1 878	
Атырау	130 485	11 484	30 009	16 280	71 681	1 031	
Батыс Қазақстан	97 944	4 300	10 627	9 004	73 022	991	
Жамбыл	234 888	2 117	9 017	10 038	213 112	604	
Қарағанды	321 108	4 986	20 512	18 314	275 689	1 607	
Қостанай	167 644	5 413	14 722	8 579	137 316	1 614	
Қызылорда	115 025	2 120	8 528	7 631	96 281	465	
Маңғыстау	91 413	5 447	18 246	11 602	55 328	790	
Оңтүстік Қазақстан	377 978	5 907	23 527	24 216	322 580	1 748	
Павлодар	152 462	3 885	12 141	10 210	125 601	625	
Солтүстік Қазақстан	162 708	2 580	9 793	8 993	140 234	1 108	
Шығыс Қазақстан	327 376	7 063	26 444	20 001	271 003	2 865	
Астана қаласы	233 619	12 847	42 520	22 596	154 342	1 314	
Алматы қаласы	498 866	15 921	89 709	54 739	336 474	2 023	

* Қазақстан Республикасы Ішкі істер министрлігінің деректері.
Данные Министерства внутренних дел Республики Казахстан.
Ескерту: «өзге де» - шығу жылы анықталмаған.
Примечание: «прочие» - не определен год выпуска.

3.15 Халықтың жеке меншік жеңіл автомобильдермен қамтамасыз етілуі Обеспеченность населения легковыми автомобилями в личной собственности

тұрақты халықтың 100 адамына шаққанда бірлікпен

единиц на 100 человек постоянного населения

	2008	2009	2010	2011	2012
Қазақстан Республикасы	15,4	15,5	17,8	20,3	21,3
Ақмола	15,5	15,7	19,5	21,5	18,8
Ақтөбе	15,4	14,8	14,9	17,9	15,9
Алматы	19,2	16,4	19,0	21,1	23,8
Атырау	8,1	8,6	16,0	18,4	23,1
Батыс Қазақстан	14,0	15,3	14,9	17,1	15,7
Жамбыл	9,6	11,3	13,5	15,1	21,7
Қарағанды	13,5	14,2	16,7	19,0	23,2
Қостанай	15,4	15,7	17,5	19,7	18,9
Қызылорда	8,7	9,1	10,6	12,0	15,5
Маңғыстау	17,7	15,9	18,3	20,3	16,6
Оңтүстік Қазақстан	12,8	12,4	13,3	15,0	14,3

Жалғасы

Продолжение

	2008	2009	2010	2011	2012
Павлодар	15,2	16,7	17,9	20,1	19,8
Солтүстік Қазақстан	11,5	12,7	23,7	26,2	26,5
Шығыс Қазақстан	10,6	11,1	18,6	21,1	22,5
Астана қаласы	22,8	24,3	29,9	26,4	30,4
Алматы қаласы	31,1	30,7	21,5	34,4	34,1

3.16 Жеке иеленушілердегіні қоса алғандағы автобустардың нақты бары* Наличие автобусов, включая у индивидуальных владельцев*

бірлік

единиц

	2008		2009	
	барлығы всего	одан жеке иеліктегілерге қарайтындар из них принадлежащие индивидуальным владельцам	барлығы всего	одан жеке иеліктегілерге қарайтындар из них принадлежащие индивидуальным владельцам
Қазақстан Республикасы	89 220	51 999	94 824	53 638
Ақмола	3 152	1 275	3 152	1 275
Ақтөбе	3 860	2 185	3 942	2 125
Алматы	7 522	4 946	8 996	5 750
Атырау	5 385	2 690	5 909	2 507
Батыс Қазақстан	5 104	3 566	5 251	3 677
Жамбыл	4 325	2 215	4 389	2 264
Қарағанды	6 460	2 739	6 650	2 460
Қостанай	3 997	2 148	4 002	2 048
Қызылорда	4 416	3 400	4 348	3 382
Маңғыстау	4 060	2 336	4 223	2 441
Оңтүстік Қазақстан	13 251	11 116	13 456	11 294
Павлодар	4 657	2 218	4 634	2 191
Солтүстік Қазақстан	1 639	636	1 844	726
Шығыс Қазақстан	5 568	2 750	5 569	2 787
Астана қаласы	5 986	3 016	6 009	3 027
Алматы қаласы	9 838	4 763	12 450	5 684

Жалғасы

Продолжение

	2010		2011	
	барлығы всего	одан жеке иеліктегілерге қарайтындар из них принадлежащие индивидуальным владельцам	барлығы всего	одан жеке иеліктегілерге қарайтындар из них принадлежащие индивидуальным владельцам
Қазақстан Республикасы	93 956	54 555	98 441	57 925
Ақмола	2 883	1 109	3 393	1 551
Ақтөбе	3 915	2 022	4 035	1 930
Алматы	8 795	5 571	9 975	7 347
Атырау	6 126	2 612	6 561	2 777
Батыс Қазақстан	5 540	3 898	5 727	4 058
Жамбыл	3 944	2 901	5 048	3 737
Қарағанды	7 019	2 923	6 948	2 806
Қостанай	3 716	1 865	3 720	1 822

Жалғасы

Продолжение

	2010		2011	
	барлығы всего	одан жеке иеліктегілерге қарайтындар из них принадлежащие индивидуальным владельцам	барлығы всего	одан жеке иеліктегілерге қарайтындар из них принадлежащие индивидуальным владельцам
Қызылорда	4 582	3 603	4 796	3 804
Маңғыстау	4 356	2 512	4 486	2 558
Оңтүстік Қазақстан	13 804	11 538	14 420	12 074
Павлодар	4 583	2 184	4 919	2 393
Солтүстік Қазақстан	1 831	708	1 842	712
Шығыс Қазақстан	5 593	2 818	5 846	2 973
Астана қаласы	5 116	3 027	5 291	2 425
Алматы қаласы	12 153	5 264	11 434	4 958

Соңы

Окончание

	2012	
	барлығы всего	одан жеке иеліктегілерге қарайтындар из них принадлежащие индивидуальным владельцам
Қазақстан Республикасы	97 268	57 120
Ақмола	3 446	1 614
Ақтөбе	4 000	1 843
Алматы	7 908	5 804
Атырау	5 566	2 936
Батыс Қазақстан	4 609	2 484
Жамбыл	4 993	3 600
Қарағанды	7 102	2 856
Қостанай	3 652	1 765
Қызылорда	5 094	4 057
Маңғыстау	4 717	2 681
Оңтүстік Қазақстан	15 135	12 723
Павлодар	5 093	2 478
Солтүстік Қазақстан	2 767	1 240
Шығыс Қазақстан	6 631	3 623
Астана қаласы	5 802	2 796
Алматы қаласы	10 753	4 620

* Бұл жерде және бұдан әрі Қазақстан Республикасы Ішкі істер министрлігінің деректері (3.16-3.17 кестелері).
Здесь и далее данные Министерства внутренних дел Республики Казахстан (таблицы 3.16-3.17).

3.17 Жеке иеленушілердегіні қоса алғандағы жүк автомобильдерінің нақты бары Наличие грузовых автомобилей, включая у индивидуальных владельцев

бірлік

единиц

	2008		2009	
	барлығы всего	одан жеке иеліктегілерге қарайтындар из них принадлежащие индивидуальным владельцам	барлығы всего	одан жеке иеліктегілерге қарайтындар из них принадлежащие индивидуальным владельцам
Қазақстан Республикасы	414 332	246 711	410 793	236 240
Ақмола	25 197	14 016	25 197	14 016
Ақтөбе	18 709	9 394	18 885	9 468
Алматы	76 964	58 212	76 865	52 623
Атырау	12 391	4 857	12 174	4 874
Батыс Қазақстан	17 078	8 254	17 707	8 652
Жамбыл	11 276	6 430	11 307	6 445
Қарағанды	24 323	12 352	24 099	12 414
Қостанай	35 056	19 762	35 081	19 414
Қызылорда	17 406	11 556	17 675	11 491
Маңғыстау	16 734	8 316	16 873	8 410
Оңтүстік Қазақстан	38 574	30 051	38 791	30 637
Павлодар	24 506	17 231	20 039	11 203
Солтүстік Қазақстан	15 136	8 123	14 918	8 039
Шығыс Қазақстан	26 815	15 267	26 673	15 294
Астана қаласы	21 336	9 499	20 375	9 518
Алматы қаласы	32 831	13 391	34 134	13 742

Жалғасы

Продолжение

	2010		2011	
	барлығы всего	одан жеке иеліктегілерге қарайтындар из них принадлежащие индивидуальным владельцам	барлығы всего	одан жеке иеліктегілерге қарайтындар из них принадлежащие индивидуальным владельцам
Қазақстан Республикасы	397 598	220 692	414 018	240 994
Ақмола	23 568	13 041	33 020	19 500
Ақтөбе	19 118	9 434	19 803	9 758
Алматы	55 833	31 518	53 284	39 156
Атырау	12 690	5 232	14 131	6 104
Батыс Қазақстан	18 580	9 188	19 196	9 489
Жамбыл	15 202	10 682	22 583	16 783
Қарағанды	29 498	16 958	28 638	15 355
Қостанай	28 631	15 642	27 440	14 742
Қызылорда	18 653	11 937	19 289	12 203
Маңғыстау	17 183	8 580	17 833	9 069
Оңтүстік Қазақстан	41 546	31 502	43 977	33 132
Павлодар	20 714	11 528	20 900	11 751
Солтүстік Қазақстан	14 424	7 724	14 145	7 604
Шығыс Қазақстан	26 534	15 337	27 689	16 281
Астана қаласы	19 883	9 518	19 076	7 499
Алматы қаласы	35 541	12 871	33 014	12 568

Соңы

Окончание

	2012	
	барлығы всего	одан жеке иеліктегілерге қарайтындар из них принадлежщие индивидуальным владельцам
Қазақстан Республикасы	428 862	250 027
Ақмола	30 305	18 170
Ақтөбе	20 380	9 949
Алматы	47 048	34 511
Атырау	15 779	7 989
Батыс Қазақстан	21 214	10 055
Жамбыл	20 327	14 871
Қарағанды	29 601	15 798
Қостанай	27 058	14 490
Қызылорда	19 955	12 551
Маңғыстау	19 001	9 471
Оңтүстік Қазақстан	46 050	34 547
Павлодар	21 136	11 874
Солтүстік Қазақстан	24 564	14 759
Шығыс Қазақстан	34 495	20 325
Астана қаласы	20 547	8 779
Алматы қаласы	31 402	11 888

3.18 Автомобиль көлігімен жүк тасымалдау Перевозки грузов автомобильным транспортом

млн. тонна

млн. тонн

	2008	2009	2010	2011	2012
Қазақстан Республикасы	1 721,0	1 687,5	1 971,8	2 475,5	2 718,4
Ақмола	88,6	84,6	95,8	112,4	112,6
Ақтөбе	35,3	35,0	41,0	54,5	58,1
Алматы	99,7	96,7	116,6	142,7	158,1
Атырау	51,9	45,4	52,2	71,5	72,4
Батыс Қазақстан	28,8	26,8	30,0	33,8	35,7
Жамбыл	48,5	46,8	56,0	70,5	80,4
Қарағанды	374,5	380,9	444,0	551,1	619,7
Қостанай	183,9	181,5	221,5	268,0	275,6
Қызылорда	66,1	60,9	66,3	95,5	98,4
Маңғыстау	112,8	111,9	136,9	182,0	203,7
Оңтүстік Қазақстан	69,4	69,3	77,5	106,5	123,8
Павлодар	50,1	50,6	57,8	70,2	76,6
Солтүстік Қазақстан	37,1	36,3	40,0	46,0	46,1
Шығыс Қазақстан	287,3	279,2	327,1	417,9	476,6
Астана қаласы	58,6	58,4	66,7	97,2	112,6
Алматы қаласы	128,4	123,2	142,4	155,6	168,3

3.19 Автомобиль көлігінің жүк айналымы Грузооборот автомобильного транспорта

млн. ткм	млн. ткм				
	2008	2009	2010	2011	2012
Қазақстан Республикасы	63 481,0	66 253,7	80 260,6	121 074,1	132 297,3
Ақмола	2 328,4	2 237,9	2 827,7	4 057,7	4 426,4
Ақтөбе	2 576,6	2 725,7	3 109,7	4 258,1	4 784,8
Алматы	4 707,8	4 564,1	4 770,4	5 816,3	6 220,6
Атырау	3 376,6	5 314,8	6 748,3	13 370,2	13 886,6
Батыс Қазақстан	1 398,6	1 351,9	1 539,2	2 129,2	2 425,4
Жамбыл	1 667,3	1 654,6	1 707,7	2 247,0	2 477,8
Қарағанды	4 383,8	4 588,4	5 610,4	7 406,1	8 441,4
Қостанай	4 485,4	4 526,8	5 538,8	8 257,2	9 237,1
Қызылорда	8 292,8	7 946,4	9 071,1	13 116,1	13 791,8
Маңғыстау	2 868,6	2 311,1	1 990,7	4 284,9	4 846,5
Оңтүстік Қазақстан	3 751,6	4 024,0	4 510,0	6 370,7	7 123,9
Павлодар	3 982,5	4 816,4	7 917,7	14 312,7	16 152,8
Солтүстік Қазақстан	2 561,8	2 628,5	2 808,0	3 199,3	3 215,4
Шығыс Қазақстан	6 026,1	5 988,8	7 160,8	10 383,2	11 245,0
Астана қаласы	2 881,5	3 012,0	3 562,4	5 826,6	6 122,1
Алматы қаласы	8 191,5	8 562,3	11 387,7	16 038,8	17 899,7

3.20 Автомобиль көлігімен жолаушылар тасымалдау Перевозки пассажиров автомобильным транспортом

млн. адам	млн. человек				
	2008	2009	2010	2011	2012
Қазақстан Республикасы	11 219,6	11 701,4	13 083,9	16 544,7	18 380,1
Ақмола	935,8	952,6	1 057,9	1 385,8	1 482,1
Ақтөбе	149,1	157,8	161,2	197,1	218,6
Алматы	398,2	424,0	436,6	550,8	597,2
Атырау	76,2	76,9	95,4	126,9	155,4
Батыс Қазақстан	221,3	229,7	270,4	364,7	402,2
Жамбыл	507,8	515,6	568,8	744,5	802,2
Қарағанды	1 214,2	1 268,4	1 420,5	1 975,7	2 093,7
Қостанай	1 040,8	1 060,6	1 153,4	1 436,5	1 575,5
Қызылорда	117,4	123,0	139,7	193,2	232,4
Маңғыстау	48,8	54,7	60,2	73,8	81,5
Оңтүстік Қазақстан	1 071,4	1 114,7	1 337,0	1 799,6	2 148,8
Павлодар	629,8	684,8	776,7	1 022,2	1 145,0
Солтүстік Қазақстан	325,9	338,1	358,2	446,5	464,7
Шығыс Қазақстан	1 086,6	1 128,5	1 261,1	1 408,0	1 449,3
Астана қаласы	1 104,4	1 170,0	1 408,9	1 647,9	1 750,0
Алматы қаласы	2 291,9	2 401,9	2 577,9	3 171,4	3 781,5

3.21 Автомобиль көлігінің жолаушылар айналымы Пассажирооборот автомобильного транспорта

млн. жкм	млн. пкм				
	2008	2009	2010	2011	2012
Қазақстан Республикасы	106 877,7	110 474,6	126 212,6	164 200,8	184 824,7
Ақмола	5 030,8	4 976,8	5 147,5	6 111,9	6 278,4
Ақтөбе	7 157,9	7 202,0	8 413,2	10 629,4	11 518,1
Алматы	6 871,3	6 981,2	7 844,7	9 789,7	10 297,5
Атырау	507,0	595,1	685,9	1 058,4	1 139,7
Батыс Қазақстан	3 619,7	3 847,6	4 932,6	6 091,9	6 482,6
Жамбыл	3 722,9	3 828,2	4 019,5	4 722,9	5 028,5
Қарағанды	13 601,8	13 851,8	17 354,8	25 806,4	29 383,8
Қостанай	9 642,1	9 615,9	11 071,5	13 408,1	14 147,9
Қызылорда	2 143,8	2 391,3	2 716,6	3 518,5	4 079,5
Маңғыстау	2 474,8	2 685,1	3 324,1	3 622,6	3 925,8
Оңтүстік Қазақстан	6 948,9	7 008,6	7 913,4	10 507,3	11 764,5
Павлодар	11 097,3	11 386,3	13 837,1	18 488,8	21 376,8
Солтүстік Қазақстан	2 040,1	2 019,2	2 266,4	3 046,8	3 472,4
Шығыс Қазақстан	9 536,2	9 792,3	11 433,6	17 174,6	19 977,8
Астана қаласы	3 287,6	4 341,1	9 180,5	11 329,3	13 952,1
Алматы қаласы	19 195,5	19 952,1	16 071,2	18 894,2	21 999,3

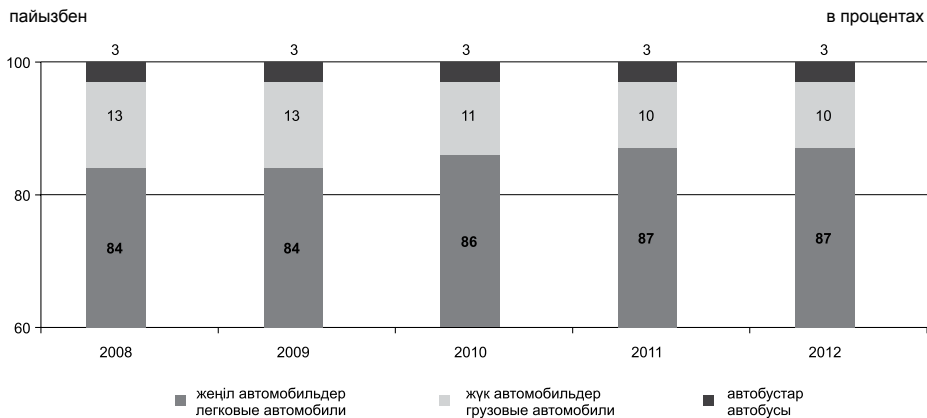
3.22 Автобустармен жолаушылар тасымалдау Перевозки пассажиров автобусами

млн. адам	млн. человек				
	2008	2009	2010	2011	2012
Қазақстан Республикасы	7 927,8	8 691,7	10 594,4	13 259,2	14 687,5
Ақмола	643,0	718,6	741,9	990,9	1 123,8
Ақтөбе	97,6	104,6	118,9	151,1	171,6
Алматы	266,9	271,1	341,8	449,1	484,9
Атырау	56,7	66,0	83,8	101,5	124,4
Батыс Қазақстан	174,1	184,5	236,3	293,0	322,2
Жамбыл	385,0	394,4	451,1	572,9	622,7
Қарағанды	893,3	1 049,3	1 212,9	1 685,0	1 767,0
Қостанай	723,5	871,5	981,6	1 110,2	1 230,3
Қызылорда	62,3	93,3	125,3	165,5	198,1
Маңғыстау	33,3	37,4	51,3	64,7	68,1
Оңтүстік Қазақстан	759,7	669,4	1 093,1	1 394,4	1 678,3
Павлодар	460,4	499,2	625,7	820,1	905,5
Солтүстік Қазақстан	186,6	248,4	272,4	336,2	358,6
Шығыс Қазақстан	788,2	867,0	1 033,2	1 165,4	1 180,5
Астана қаласы	739,1	980,5	1 325,6	1 492,5	1 510,7
Алматы қаласы	1 658,1	1 636,5	1 899,5	2 466,6	2 940,7

3.23 Автобустардың жолаушылар айналымы Пассажиροоборот автобусов

млн. жкм	2008	2009	2010	2011	2012
Қазақстан Республикасы	73 900,0	81 040,1	103 980,5	135 965,4	151 330,9
Ақмола	3 561,9	3 692,5	4 258,7	4 911,1	5 022,0
Ақтөбе	4 205,8	4 920,5	7 189,2	8 929,1	9 558,1
Алматы	4 665,2	5 167,2	6 563,6	8 105,1	8 466,3
Атырау	391,5	467,3	599,4	947,3	1 008,6
Батыс Қазақстан	2 922,8	3 337,7	4 209,3	5 037,4	5 410,8
Жамбыл	2 959,2	2 855,2	3 030,6	3 722,9	3 972,9
Қарағанды	9 893,6	10 038,7	15 007,1	22 768,2	25 550,4
Қостанай	6 857,5	7 823,3	9 376,7	10 494,3	11 039,8
Қызылорда	1 466,9	1 912,2	2 505,0	3 175,6	3 587,6
Маңғыстау	1 750,8	1 608,4	3 005,9	2 779,4	3 017,4
Оңтүстік Қазақстан	5 023,9	4 878,9	5 492,9	7 902,7	8 949,1
Павлодар	8 259,4	8 020,4	11 119,0	14 710,5	17 070,8
Солтүстік Қазақстан	1 129,7	1 493,4	1 729,0	2 416,8	2 753,6
Шығыс Қазақстан	6 818,6	7 622,3	9 517,0	14 597,4	16 424,4
Астана қаласы	2 664,4	3 907,1	8 733,9	10 585,5	12 578,8
Алматы қаласы	11 328,8	13 294,9	11 643,2	14 882,1	16 920,3

Жалпы парктегі автомобиль көлігінің жекелеген түрлерінің үлес салмағы Удельный вес отдельных видов автомобильного транспорта в общем парке



3.24 Маршруттық автобустар жұмысының негізгі көрсеткіштері Основные показатели работы маршрутных автобусов

бірлік						единиц
	2008	2009	2010	2011	2012	
Маршруттардың саны - барлығы	2 547	3 143	3 088	3 040	2 903	Количество маршрутов – всего
оның ішінде:						в том числе:
қалалық одан - облыс орталықтарында	1 158	1 293	1 267	1 328	1 280	городские из них - в областных центрах
қаламаны қалааралық (республика ішінде)	621	762	736	711	691	пригородные междугородные (внутри республики)
одан - облысаралық	130	156	207	178	167	из них - межобластные
халықаралық одан - ТМД елдеріне	78	87	84	87	90	международные из них - в страны СНГ
77	82	79	82	85	85	
Маршруттарға бекітілген автобустардың саны, барлығы	15 453	18 349	17 973	17 959	17 517	Количество автобусов, закрепленных за маршрутами, всего
оның ішінде:						в том числе:
қалалық одан - облыс орталықтарында	11 060	12 739	12 372	12 625	12 319	городские из них - в областных центрах
қаламаны қалааралық (республика ішінде)	6 176	4 263	8 598	8 555	8 600	пригородные междугородные (внутри республики)
одан - облысаралық	1 923	2 391	2 279	2 207	2 236	из них - межобластные
халықаралық одан - ТМД елдеріне	2 219	2 918	3 023	2 840	2 694	международные из них - в страны СНГ
387	475	577	567	522	522	
251	301	299	287	268	268	
248	290	291	278	259	259	
Жолаушылар сыйымдылығы – барлығы, орын	685 068	784 562	784 277	812 886	783 728	Пассажировместимость – всего, мест
оның ішінде:						в том числе:
қалалық одан - облыс орталықтарында	540 501	600 417	595 995	631 489	599 833	городские из них - в областных центрах
қаламаны қалааралық (республика ішінде)	296 036	411 345	404 227	417 056	413 701	пригородные междугородные (внутри республики)
одан - облысаралық	65 898	86 926	81 091	79 215	85 572	из них - межобластные
халықаралық	68 101	84 136	93 978	88 582	85 717	международные
16 102	21 293	25 418	25 421	23 451	23 451	
10 568	13 083	13 213	13 600	12 606	12 606	

Жалғасы

Продолжение

	2008	2009	2010	2011	2012	
одан - ТМД елдеріне	10 358	12 551	12 802	13 141	12 168	из них - в страны СНГ
Орындалған рейстер саны – барлығы	29 535 323	31 892 977	30 460 043	29 383 398	28 659 809	Количество выполненных рейсов – всего
оның ішінде:						в том числе:
қалалық	26 762 879	28 106 213	26 224 401	25 863 019	25 230 627	городские
одан - облыс орталықта-рында	14 914 057	18 473 647	17 415 448	16 943 903	17 327 143	из них - в областных центрах
қаламаңы	2 046 249	2 860 185	2 915 871	2 480 525	2 512 512	пригородные
қалааралық (республика ішінде)	694 457	883 501	1 282 195	1 008 479	885 682	междугородные (внутри республики)
одан - облысаралық	55 492	66 203	321 847	207 576	133 630	из них - межобластные
халықаралық	31 738	43 078	37 576	31 375	30 988	международные
одан - ТМД елдеріне	31 712	42 889	37 127	30 890	30 294	из них - в страны СНГ

3.25 Қатынас түрлері бойынша өзге де құрлықтағы көлігі жұмысының негізгі көрсеткіштері

Основные показатели работы прочего сухопутного транспорта по видам сообщений

	2008	2009	2010	2011	2012	
Жүктерді тасымалдау, мың тонна*	1 720 983,9	1 687 529,7	1 971 770,8	2 475 460,4	2 718 439,1	Перевозки грузов, тыс. тонн*
оның ішінде қатынас түрлері бойынша:						в том числе по видам сообщений:
Халықаралық	678,5	605,7	683,4	575,5	744,7	Международное
ТМД елдеріне	384,3	118,6	144,3	83,1	178,6	в страны СНГ
ТМД-дан тыс елдерге	-	118,3	129,1	86,1	50,1	в страны вне СНГ
ТМД елдерінен	-	118,2	195,0	253,9	437,5	из стран СНГ
ТМД-дан тыс елдерден	-	249,6	208,4	150,1	76,1	из стран вне СНГ
транзит	-	1,0	6,5	2,4	2,4	транзит
Қалааралық (республика ішінде)	11 012,5	9 537,7	13 701,8	12 263,6	14 972,1	Междугородное (внутри республики)
Қаламаңы	10 618,5	7 363,9	17 139,2	20 606,8	13 341,8	Пригородное
Қалалық	-	24 415,2	24 402,3	24 468,3	25 336,7	Городское
Жүк айналымы, млн. ткм*	63 481,0	66 253,7	80 260,6	121 074,1	132 297,3	Грузооборот, млн. ткм*
оның ішінде қатынас түрлері бойынша:						в том числе по видам сообщений:
Халықаралық	1 062,3	789,1	1 233,2	1 239,4	1 728,9	Международное
ТМД елдеріне	530,4	123,6	140,5	111,3	237,5	в страны СНГ

Жалғасы

Продолжение

	2008	2009	2010	2011	2012	
ТМД-дан тыс елдерге	-	165,3	154,8	124,1	118,7	в страны вне СНГ
ТМД елдерінен	-	224,2	306,6	374,4	981,5	из стран СНГ
ТМД-дан тыс елдерден	-	272,0	601,9	620,9	380,1	из стран вне СНГ
транзит	-	4,0	29,3	8,7	11,1	транзит
Қалааралық (республика ішінде)	2 003,0	1 367,6	4 081,1	1 503,8	2 737,8	Междугородное (внутри республики)
Қаламаңы	256,6	242,6	351,3	737,5	486,4	Пригородное
Қалалық	328,8	388,2	471,5	401,1	358,1	Городское
Жолаушыларды тасымалдау, млн. адам*	11 304,8	11 785,1	13 163,4	16 622,4	18 455,7	Перевозки пассажиров, млн. человек*
оның ішінде қатынас түрлері бойынша:						в том числе по видам сообщений:
Халықаралық	1,1	1,1	1,1	1,1	1,4	Международное
ТМД елдеріне	1,1	1,1	1,1	1,1	1,4	в страны СНГ
ТМД-дан тыс елдерге	-	0,0	0,0	0,0	0,0	в страны вне СНГ
Қалааралық (республика ішінде)	21,8	12,8	12,7	15,6	18,0	Междугородное (внутри республики)
облыс ішінде	16,4	10,1	9,8	12,7	15,4	внутри-областное
облысаралық	5,4	2,7	2,5	2,9	2,6	межобластное
Қаламаңы	61,2	90,4	70,5	70,8	114,4	Пригородное
Қалалық	-	1 039,1	1 007,3	1 046,0	1 153,1	Городское
Жолаушылар айналымы, млн. жкм*	107 239,9	110 827,8	126 537,2	164 524,3	185 155,5	Пассажирооборот, млн. пкм*
оның ішінде қатынас түрлері бойынша:						в том числе по видам сообщений:
Халықаралық	405,1	322,4	302,1	329,7	385,9	Международное
ТМД елдеріне	404,8	321,1	298,1	327,2	381,2	в страны СНГ
ТМД-дан тыс елдерге	-	1,3	4,0	2,5	4,6	в страны вне СНГ
Қалааралық (республика ішінде)	2 380,3	2 171,6	2 137,8	2 540,6	4 027,2	Междугородное (внутри республики)
облыс ішінде	1 733,3	1 401,3	1 360,4	1 600,0	3 028,8	внутри-областное
облысаралық	647,1	770,3	777,4	940,6	998,5	межобластное
Қаламаңы	1 343,5	1 775,6	1 559,5	1 592,0	1 926,2	Пригородное
Қалалық	-	7 165,2	7 267,0	7 991,1	8 706,5	Городское

* Коммерциялық тасымалдаумен айналысатын кәсіпкерлердің орындаған жұмыс көлемін бағалау есебімен келтірілген деректер.
Данные приводятся с учетом оценки работы, выполненной предпринимателями, занимающихся коммерческими перевозками.

3.26 Жүк түрлері бойынша автомобиль көлігімен жүк тасымалдау Перевозки грузов автомобильным транспортом по видам грузов

мың тонна	тыс. тонн				
	2009	2010	2011	2012	
Тасымалданған жүк, багаж, жүк-багажы – барлығы	41 922,5	55 926,8	57 914,2	54 395,3	Перевезено грузов, багажа, грузобагажа – всего
оның ішінде жүктер түрлері бойынша:					в том числе по видам грузов:
шикі мұнай	2 415,0	2 517,4	3 666,4	2 848,1	сырая нефть
мұнай өнімдері	419,1	278,8	333,8	280,0	нефтепродукты
табиғи газ					природный газ
өзге де салмақтағы сұйық немесе газ тәрізді жүктер	36,2	172,5	36,0	98,9	прочие жидкие или газообразные грузы в массе
таскөмір	3 353,2	4 844,1	2 304,5	1 348,4	каменный уголь
кокс	-	-	213,5	-	кокс
темір кені	46,0	292,9	728,5	11	железная руда
марганец кені	1 128,0	2 077,2	1 545,5	682,6	марганцевая руда
түсті металл кендері	8 856,2	9 075,5	9 234,8	10 121,8	руды цветных металлов
күкірт шикізаты	41,7	38,3	365,9	836,4	серное сырье
қара металдар	13,0	78,0	199,0	64,3	черные металлы
қара металдар сынығы	5,7	8,6	38,8	15,6	лом черных металлов
флюстер	0,6	-	0,1	0,4	флюсы
орман жүктері	6,0	55,6	69,7	17,6	лесные грузы
құрылыс жүктері	10 801,5	13 384,8	16 470,7	13 884,5	строительные грузы
химиялық және минералдық тыңайтқыштар	118,7	0,6	57,4	31,1	химические и минеральные удобрения
астық	1 173,8	2 437,0	1 663,3	1 511,5	зерно
тоңазытылған немесе салқындатылған өнімдер	96,4	274,7	86,7	60,4	замороженные или охлажденные продукты
почта	8,3	-	-	0,6	почта
жиһаз	24,4	13,9	7,0	9,8	мебель
жеміс-көкөніс өнімдері	-	5,4	4,7	14,4	плодоовощная продукция
тірі жануарлар	-	0,2	0,6	0,1	живые животные
өзге де астық жүктері	20,4	-	-	-	прочие хлебные грузы
өзге де жүктер	13 358,3	20 371,4	20 887,4	22 557,9	прочие грузы
Жалпы көлемнен					Из общего объема
қауіпті жүктер	-	769,3	713,3	397,1	опасные грузы
контейнердегі жүктер	31,7	82,4	44,9	51,8	грузы в контейнерах

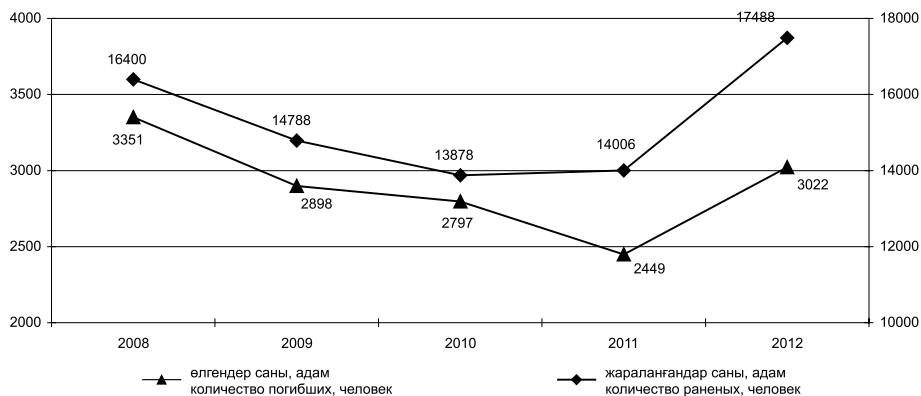
3.27 Автомобиль жолдарындағы жол-көлік оқиғалары Дорожно-транспортные происшествия на автомобильных дорогах

	2008 ¹⁾	2009 ¹⁾	2010 ¹⁾	2011 ^{1) 2)}	2012 ²⁾	
Жол-көлік оқиғаларының саны – барлығы, бірлік	13 739	12 534	12 008	11 955	14 168	Количество дорожно-транспортных происшествий – всего, единиц
Өлгендер саны – барлығы, адам	3 351	2 898	2 797	2 449	3 022	Количество погибших – всего, человек
Жараланғандар саны – барлығы, адам	16 400	14 788	13 878	14 006	17 488	Количество раненых – всего, человек

¹⁾ 2008-2010 жылдардағы, 2011 жылғы қаңтар-маусымдағы жол-көлік оқиғалары Қазақстан Республикасы Ішкі істер министрлігінің деректері бойынша.
Дорожно-транспортные происшествия за 2008-2010гг., январь-июнь 2011г. по данным Министерства внутренних дел Республики Казахстан.

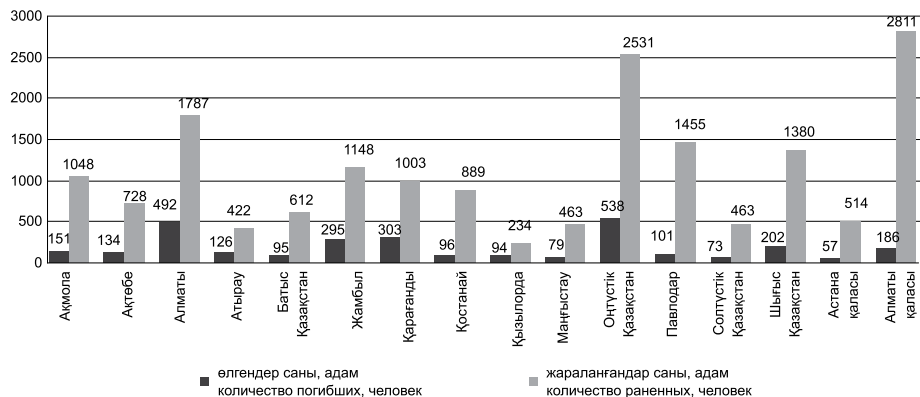
²⁾ 2011 жылғы шілде-желтоқсандағы және 2012 жылғы жол-көлік оқиғалары Қазақстан Республикасы Бас прокуратурасының құқықтық статистика және арнайы есепке алу жөніндегі комитетінің деректері бойынша.
Дорожно-транспортные происшествия за июль-декабрь 2011г. и 2012г. по данным Комитета по правовой статистике и специальным учетам Генеральной прокуратуры Республики Казахстан.

Жол-көлік оқиғаларында өлгендер мен жараланғандар саны Количество погибших и раненых в дорожно-транспортных происшествиях



2012 жылы облыстар бөлінісінде жол-көлік оқиғаларында өлгендер мен жараланғандар саны

Количество погибших и раненных в дорожно-транспортных происшествиях за 2012г. в разрезе областей



Қалалық электр көлігі

Городской электрический транспорт

3.28 Екі жолмен есептегендегі троллейбустық жолдардың пайдаланудағы ұзындығы
Протяженность эксплуатационных троллейбусных путей в двухпутном исчислении

ҚМ	2008	2009	2010	2011	2012
Қазақстан Республикасы	252,7	225,5	201,8	150,1	150,1
Ақтөбе	9,0	9,0	9,0	9,0	9,0
Жамбыл	23,2	23,2	23,2	23,2	23,2
Қарағанды	39,0	39,0	39,0	-	-
Қостанай	23,8	23,8	-	-	-
Солтүстік Қазақстан	28,0	26,9	26,9	26,9	26,9
Астана қаласы	25,9	-	-	-	-
Алматы қаласы	103,8	103,8	103,8	91,1	91,1

3.29 Екі жолмен есептегендегі трамвай жолдарының пайдаланудағы ұзындығы
Протяженность эксплуатационных трамвайных путей в двухпутном исчислении

ҚМ	2008	2009	2010	2011	2012
Қазақстан Республикасы	117,6	116,8	116,8	115,9	115,9
Қарағанды	24,2	24,2	24,2	24,2	24,2
Павлодар	44,6	44,6	44,6	44,6	44,6
Шығыс Қазақстан	16,3	15,5	15,5	15,5	15,5
Алматы қаласы	32,5	32,5	32,5	31,6	31,6

3.30 Екі жолмен есептегендегі метрополитен жолдарының пайдаланудағы ұзындығы Протяженность эксплуатационных метрополитенных путей в двухпутном исчислении

км	2011	2012	км
Қазақстан Республикасы	7,5		7,5
Алматы қаласы	7,5		7,5

3.31 Троллейбус паркі жылжымалы құрамының нақты бары Наличие подвижного состава троллейбусного парка

бірлік						единиц
	2008	2009	2010	2011	2012	
Қазақстан Республикасы	334	305	280	193		229
Ақтөбе	5	5	10	10		10
Жамбыл	19	19	19	19		19
Қарағанды	25	25	25	-		-
Қостанай	17	16	8	6		-
Солтүстік Қазақстан	47	49	49	45		64
Астана қаласы	30	-	-	-		-
Алматы қаласы	191	191	169	113		136

3.32 Трамвай паркі жылжымалы құрамының нақты бары Наличие подвижного состава трамвайного парка

бірлік						единиц
	2008	2009	2010	2011	2012	
Қазақстан Республикасы	245	246	240	231		220
Қарағанды	36	36	48	48		44
Павлодар	115	115	115	115		115
Шығыс Қазақстан	49	49	42	42		42
Алматы қаласы	45	46	35	26		19

3.33 Метрополитен жылжымалы құрамының нақты бары Наличие подвижного состава метрополитена

бірлік			единиц
	2011	2012	
Қазақстан Республикасы	7		7
Алматы қаласы	7		7

3.34 Қалалық электр көлігімен жолаушылар тасымалдау Перевозки пассажиров городским электрическим транспортом

млн. адам	млн. человек				
	2008	2009	2010	2011*	2012*
Қазақстан Республикасы	85,2	83,6	79,5	77,7	69,6
Ақтөбе	2,2	2,0	2,3	2,2	1,5
Жамбыл	2,4	2,5	1,7	1,3	0,6
Қарағанды	14,1	19,4	20,1	17,6	17,7
Павлодар	25,6	23,7	21,5	21,8	21,2
Солтүстік Қазақстан	6,1	6,8	7,3	7,4	6,0
Шығыс Қазақстан	13,4	13,5	11,5	11,3	10,6
Астана қаласы	2,2	-	-	-	-
Алматы қаласы	19,2	15,7	15,1	16,0	12,0

* Жолаушыларды метрополитенмен тасымалдау есепке алынған.
С учетом перевозок пассажиров метрополитеном.

3.35 Троллейбуспен жолаушылар тасымалдау Перевозки пассажиров троллейбусами

млн. адам	млн. человек				
	2008	2009	2010	2011	2012
Қазақстан Республикасы	28,1	24,4	23,0	22,7	18,2
Ақтөбе	2,2	2,0	2,3	2,2	1,5
Жамбыл	2,4	2,5	1,7	1,3	0,6
Қарағанды	1,4	1,4	0,4	-	-
Солтүстік Қазақстан	6,1	6,8	7,3	7,4	6,0
Астана қаласы	2,2	-	-	-	-
Алматы қаласы	13,8	11,7	11,3	11,7	10,1

3.36 Трамваймен жолаушылар тасымалдау Перевозки пассажиров трамваями

млн. адам	млн. человек				
	2008	2009	2010	2011	2012
Қазақстан Республикасы	57,1	59,2	56,5	54,3	51,4
Қарағанды	12,7	18,0	19,7	17,6	17,7
Павлодар	25,6	23,7	21,5	21,8	21,2
Шығыс Қазақстан	13,4	13,5	11,5	11,3	10,6
Алматы қаласы	5,4	4,0	3,8	3,6	1,9

3.37 Қалалық электр көлігінің жолаушылар айналымы Пассажиоборот городского электрического транспорта

млн. жкм	млн. пкм				
	2008	2009	2010	2011	2012
Қазақстан Республикасы	362,2	353,1	324,6	323,5	285,8
Ақтөбе	8,9	8,7	9,8	9,6	6,3
Жамбыл	10,8	11,4	8,0	5,8	2,8
Қарағанды	31,9	42,3	41,2	35,3	35,0
Павлодар	141,0	130,4	118,2	119,9	116,8
Солтүстік Қазақстан	15,2	20,3	18,3	18,5	14,9
Шығыс Қазақстан	66,9	67,4	57,8	56,5	52,8

Жалғасы

Продолжение

	2008	2009	2010	2011	2012
Астана қаласы	11,4	-	-	-	-
Алматы қаласы	76,1	72,6	71,3	78,0	57,1

* Жолаушыларды метрополитенмен тасымалдау есепке алынған.
С учетом перевозок пассажиров метрополитеном.

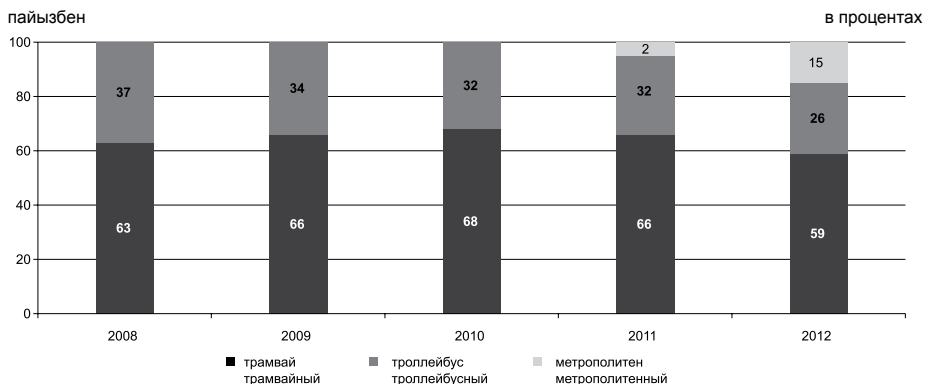
3.38 Троллейбустардың жолаушылар айналымы Пассажирооборот троллейбусов

млн. жкм	млн. пкм				
	2008	2009	2010	2011	2012
Қазақстан Республикасы	107,5	100,9	99,1	89,5	72,1
Ақтөбе	8,9	8,7	9,8	9,6	6,3
Жамбыл	10,8	11,4	8,0	5,8	2,8
Қарағанды	6,4	6,4	1,8	-	-
Солтүстік Қазақстан	15,2	20,3	18,3	18,5	14,9
Астана қаласы	11,4	-	-	-	-
Алматы қаласы	54,8	54,0	61,2	55,6	48,1

3.39 Трамвайлардың жолаушылар айналымы Пассажирооборот трамваев

млн. жкм	млн. пкм				
	2008	2009	2010	2011	2012
Қазақстан Республикасы	254,7	252,2	225,5	228,6	213,7
Қарағанды	25,5	35,9	39,4	35,3	35,0
Павлодар	141,0	130,4	118,2	119,9	116,8
Шығыс Қазақстан	66,9	67,4	57,8	56,5	52,8
Алматы қаласы	21,3	18,6	10,1	17,0	9,0

Жалпы пайдаланудағы троллейбус, трамвай және метрополитен көлігі кәсіпорындарының жолаушылар тасымалдаудан түскен табыстарының құрылымы Структура доходов предприятий троллейбусного, трамвайного и метрополитенного транспорта общего пользования от перевозок пассажиров



4. СУ КӨЛІГІ

ВОДНЫЙ ТРАНСПОРТ

4.1 Жалпы пайдаланудағы ішкі су кеме қатынасы жолдарының ұзындығы мен тығыздығы және олар бойынша тасымалдау

Протяженность и густота внутренних водных судоходных путей общего пользования и перевозок по ним

	2008	2009	2010	2011	2012	
Су кеме қатынасы жолдарының ұзындығы, км	4 054	4 063	4 063	4 094	4 151	Протяженность судоходных путей, км
Ішкі су кеме қатынасы жолдарының тығыздығы, аумақтың 1000 шаршы км-не км	1,5	1,5	1,5	1,5	1,52	Густота внутренних водных судоходных путей, км на 1000 км ² территории
1 км жол ұзақтығына ішкі су кеме қатынасы жолдары бойынша тасымалдау тығыздығы:						Густота перевозок по внутренним водным судоходным путям на 1 км протяженности путей:
жүк айналымы, мың ткм	13,6	14,0	19,5	19,2	14,9	грузооборот, тыс. ткм
жолаушылар айналымы, жкм	185,6	375,1	825,0	463,8	448,0	пассажиروоборот, пкм

4.2 Өзен көлігі жылжымалы құрамының нақты бары

Наличие подвижного состава речного транспорта

бірлік

единиц

	2008	2009	2010	2011	2012	
Барлығы	125	157	158	148	152	Всего
оның ішінде:						в том числе:
өздігінен жүретін жүк кемелері	9	12	12	12	10	самоходные грузовые суда
құрғақ жүк таситыны	6	10	10	10	8	сухогрузные
сұйық зат таситыны	3	2	2	2	2	наливные
баржалар	57	71	71	60	59	баржи
құрғақ жүк таситыны	53	61	61	57	56	сухогрузные
сұйық зат таситыны	4	10	10	3	3	наливные
тіркеп сүйрегіштер						
итермелегіштер	51	51	51	52	56	буксиры, толкачи
жолаушы, жүк-жолаушы кемелері	8	23	24	24	27	пассажирские, грузопассажирские суда

4.3 Жалпы пайдаланудағы өзен көлігі жылжымалы құрамының жылдық құрылымы Возрастная структура подвижного состава речного транспорта общего пользования

жыл соңына; пайызбен

на конец года; в процентах

	2008	2009	2010	2011	2012	
Өздігін жүретін құрғақ жүк таситын және құйма кемелер – барлығы	100	100	100	100	100	Самоходные грузовые сухогрузные и наливные суда – всего
оның ішінде пайдалануда болған, шығарылған жылдары бойынша						в том числе находящиеся в эксплуатации, по годам выпуска
1970 жылдан бұрын	22,0	25,0	25,0	25	10	ранее 1970 года
1970 – 1979	-	33,3	33,3	33,3	40	1970 – 1979
1980 – 1989	67,0	33,3	33,3	33,3	40	1980 – 1989
1990 және одан кейін	11,0	8,4	8,4	8,4	10	1990 и позднее
Тіркеп сүйрейтін, итермелейтін, итермелеп-тіркеп сүйрейтін құрғақ жүк таситын және құйма баржалар – барлығы	100	100	100	100	100	Буксируемые, толкаемые, толкаемо-буксируемые сухогрузные и наливные баржи – всего
оның ішінде пайдалануда болған, шығарылған жылдары бойынша						в том числе находящиеся в эксплуатации, по годам выпуска
1970 жылдан бұрын	17,5	16,9	16,9	16,7	17,0	ранее 1970 года
1970 – 1979	24,6	21,1	22,5	21,7	18,6	1970 – 1979
1980 – 1989	52,6	50,7	50,7	51,7	52,5	1980 – 1989
1990 және одан кейін	5,3	11,3	9,9	9,9	11,9	1990 и позднее
Тіркеп сүйрейтіндер, итермелегіштер, итермелеп-сүйрейтіндер – барлығы	100	100	100	100	100	Буксиры, толкачи, толкачи-буксиры – всего
оның ішінде пайдалануда болған, шығарылған жылдары бойынша						в том числе находящиеся в эксплуатации, по годам выпуска
1970 жылдан бұрын	...	5,9	5,9	5,8	5,3	ранее 1970 года
1970 – 1979	35,3	25,5	25,5	25,0	28,6	1970 – 1979
1980 – 1989	35,3	37,2	35,3	40,4	39,3	1980 – 1989
1990 және одан кейін	29,4	31,4	33,3	28,8	26,8	1990 и позднее

4.4 Қатынас түрлері бойынша өзен көлігі жұмысының негізгі көрсеткіштері Основные показатели работы речного транспорта по видам сообщений

	2008	2009	2010	2011	2012	
Жүктерді тасымалдау, мың тонна	1 214,2	900,9	1 119,9	1 082,0	1 290,7	Перевозки грузов, тыс. тонн
оның ішінде қатынас түрлері бойынша:						в том числе по видам сообщений:
Халықаралық ТМД елдеріне	8,0	15,0	79,0	95,0	54,8	Международное в страны СНГ
Қалааралық (республика ішінде)	91,0	107,1	111,3	92,3	121,9	Междугородное (внутри республики)
Қаламаңы	1 115,2	778,8	929,7	894,7	1 114,0	Пригородное

Жалғасы

Продолжение

	2008	2009	2010	2011	2012	
Жүк айналымы, млн. ткм оның ішінде қатынас түрлері бойынша:	55,3	56,9	79,4	78,5	61,9	Грузооборот, млн. ткм в том числе по видам сообщений:
Халықаралық - барлығы	4,8	9,0	47,4	57,0	32,9	Международное – всего
ТМД елдеріне	4,8	7,2	47,4	57,0	32,9	в страны СНГ
ТМД елдерінен	-	1,8	-	-	-	из стран СНГ
Қалааралық (республика ішінде)	16,0	17,5	17,3	14,6	19,4	Междугородное (внутри республики)
Қаламаңы	34,5	30,4	14,6	6,9	9,6	Пригородное
Жолаушыларды тасымалдау, мың адам оның ішінде қатынас түрлері бойынша:	96,1	90,2	108,2	112,9	98,8	Перевозки пассажиров, тыс. человек в том числе по видам сообщений:
Қалааралық (республика ішінде)	-	-	4,3	0,2	-	Междугородное (внутри республики)
Қаламаңы	96,1	73,2	84,8	91,2	76,6	Пригородное
Қалалық	-	17,0	19,1	21,5	22,3	Городское
Жолаушылар айналымы, млн. жкм оның ішінде қатынас түрлері бойынша:	0,7	1,5	3,3	1,9	1,9	Пассажирооборот, млн. пкм в том числе по видам сообщений:
Қаламаңы	0,7	1,3	1,8	1,6	1,6	Пригородное
Қалалық	-	0,2	0,2	0,3	0,3	Городское

4.5 Порттар мен кемежайлардағы айлақтар Причалы в портах и на пристанях

	2008	2009	2010	2011	2012	
Порттар мен кемежайлардағы жүк және жүк-жолаушы айлақтары – барлығы, дана	17	15	14	14	14	Грузовые и грузопассажирские причалы в портах и пристанях – всего, штук
содан - порттар мен кемежайлардағы механикаландырылған жүк және жүк-жолаушы айлақтары	15	11	11	11	11	из них - механизированные грузовые и грузопассажирские причалы в портах и пристанях
Порттар мен кемежайлардағы жүк және жүк-жолаушы айлақтарының жалпы ұзындығы, кума метр	2 741	1 959	1 899	1 899	2 181	Общая длина грузовых и грузопассажирских причалов в портах и пристанях, погонных м
содан - порттар мен кемежайлардағы механикаландырылған жүк және жүк-жолаушы айлақтары	2 541	1 931	1 871	1 871	2 181	из них - механизированных грузовых и грузопассажирских причалов в портах и пристанях

4.6 Теңіз көлігі жылжымалы құрамының нақты бары Наличие подвижного состава морского транспорта

бірлік			единиц
	2011	2012	
Теңіз кемелердің барлығы	58	79	Всего морских судов
оның ішінде:			в том числе:
өзі жүретін кемелер	38	50	самоходные суда
құйып таситын	6	14	наливные
сүйрегіштер	11	21	буксиры
өзге де	21	15	прочие
өзі жүрмейтін кемелер	20	29	несамоходные суда
құрғақ жүкті таситын	17	21	сухогрузные
өзге де	3	8	прочие

4.7 Қатынас түрлері бойынша теңіз және жағалаудағы көлік жұмысының негізгі көрсеткіштері Основные показатели работы морского и прибрежного транспорта по видам сообщений

	2008	2009	2010	2011	2012	
Жүктерді тасымалдау, мың тонна	1 715,4	3 554,6	4 655,0	4 557,0	4 048,3	Перевозки грузов, тыс. тонн
оның ішінде қатынас түрлері бойынша:						в том числе по видам сообщений:
Халықаралық	168,0	1 758,1	2 926,2	4 051,7	4 048,3	Международное
ТМД елдеріне	168,0	1 758,1	2 926,2	4 037,7	3 826,3	в страны СНГ
ТМД-дан тыс елдерге	-	-	-	14,0	212,5	в страны вне СНГ
Қалааралық (республика ішінде)	1 547,4	1 796,5	1 728,8	505,2	-	Междугородное (внутри республики)
Жүк айналымы, млн. ткм	820,4	1 400,9	3 055,7	3 189,7	2 752,8	Грузооборот, млн. ткм
оның ішінде қатынас түрлері бойынша:						в том числе по видам сообщений:
Халықаралық	91,1	1 007,4	1 966,9	2 846,1	2 752,8	Международное
ТМД елдеріне	91,1	1 007,4	1 966,9	2 836,6	2 601,9	в страны СНГ
ТМД-дан тыс елдерге	-	-	-	9,5	144,5	в страны вне СНГ
Қалааралық (республика ішінде)	729,3	393,5	1 088,8	343,6	-	Междугородное (внутри республики)

4.8 Жүк түрлері бойынша су көлігімен жүк тасымалдау
Перевозки грузов водным транспортом по видам грузов

мың тонна

тыс.тонн

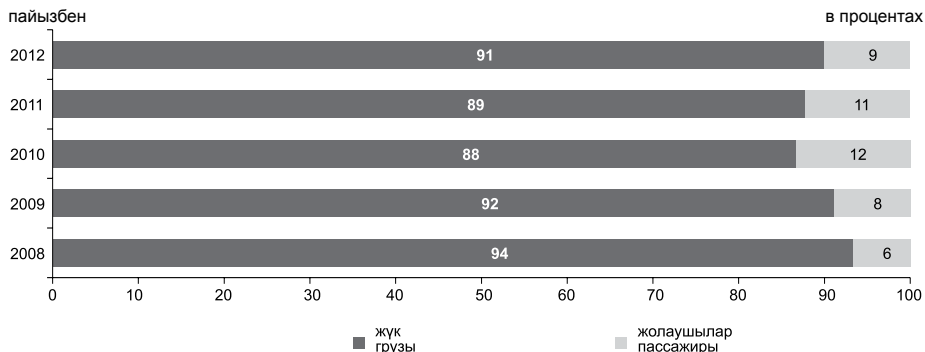
	2009		2010		
	өзен речной	теңіз морской	өзен речной	теңіз морской	
Тасымалданған жүктер – барлығы	900,9	3 554,6	1 119,9	4 655,0	Перевезено грузов – всего
оның ішінде жүктер түрлері бойынша:					в том числе по видам грузов:
шикі мұнай	-	1 758,1	-	2 926,2	сырая нефть
таскөмір	42,8	-	40,6	-	каменный уголь
орман жүктері	3,0	-	-	-	лесные грузы
құрылыс жүктері	632,9	-	934,1	-	строительные грузы
өзге де жүктер	222,3	1 796,5	145,2	1 728,8	прочие грузы

Жалғасы

Продолжение

	2011		2012		
	өзен речной	теңіз морской	өзен речной	теңіз морской	
Тасымалданған жүктер – барлығы	1 082,0	4 557,0	1 290,7	4 048,3	Перевезено грузов – всего
оның ішінде жүктер түрлері бойынша:					в том числе по видам грузов:
шикі мұнай	-	4 037,7	-	3 816,3	сырая нефть
таскөмір	21,8	-	21,7	-	каменный уголь
құрылыс жүктері	878,7	-	1 055,4	-	строительные грузы
астық	-	14,0	-	108,2	зерно
өзге де жүктер	181,5	505,2	213,6	123,8	прочие грузы

Жалпы пайдаланудағы өзен көлігі кәсіпорындарының жүк және жолаушылар тасымалдаудан түскен табыстарының құрылымы
Структура доходов предприятий речного транспорта общего пользования от перевозок грузов и пассажиров



5. ӘУЕ КӨЛІГІ ВОЗДУШНЫЙ ТРАНСПОРТ

5.1 Азаматтық әуе кемелерінің нақты бары* Наличие гражданских воздушных судов*

бірлік						единиц
	2008	2009	2010	2011	2012	
Жыл соңына азаматтық әуе кемелерінің жалпы саны	604	618	705	691	698	Общее количество гражданских воздушных судов на конец года

5.2 2012 жылғы әуежайлардың нақты бары* Наличие аэропортов в 2012 году*

бірлік			единиц
	Барлығы Всего	Одан – халықаралық рейстерге руқсат етілген Из них – допущенные к обслуживанию международных рейсов	
Қазақстан Республикасы	23		15
Ақмола	1		-
Ақтөбе	1		1
Алматы	2		-
Атырау	2		1
Батыс Қазақстан	1		1
Жамбыл	1		1
Қарағанды	3		2
Қостанай	1		1
Қызылорда	1		-
Маңғыстау	1		1
Оңтүстік Қазақстан	1		1
Павлодар	1		1
Солтүстік Қазақстан	1		1
Шығыс Қазақстан	4		2
Астана қаласы	1		1
Алматы қаласы	1		1

* Қазақстан Республикасы Көлік және коммуникация министрлігінің деректері бойынша.
По данным Министерства транспорта и коммуникаций Республики Казахстан.

5.3 Жалпы пайдаланудағы өуе көлігімен жүк тасымалдау Перевозки грузов воздушным транспортом общего пользования

тонна	тонн				
	2008	2009	2010	2011	2012
Қазақстан Республикасы	22 708	21 996	28 869,7	31 554,9	21 954,2
Ақмола	13	-	-	-	-
Атырау	11	-	-	-	-
Батыс Қазақстан	-	-	-	-	183,0
Жамбыл	129	-	-	-	-
Қарағанды	17	13	9,2	6,6	-
Оңтүстік Қазақстан	400	607	737,0	583,0	768,0
Шығыс Қазақстан	11	11	32,5	44,0	5,8
Астана қаласы	15 376	14 169	-	-	-
Алматы қаласы	6 751	7 197	28 091,0	30 921,3	20 997,4

5.4 Жалпы пайдаланудағы өуе көлігінің жүк айналымы Грузооборот воздушного транспорта общего пользования

мың ткм	тыс. ткм				
	2008	2009	2010	2011	2012
Қазақстан Республикасы	69 340,1	67 567,8	90 143,1	92 567,2	59 462,2
Ақмола	18,8	-	-	-	-
Атырау	28,0	-	-	-	-
Батыс Қазақстан	-	-	-	-	367,0
Жамбыл	494,0	-	-	-	-
Қарағанды	18,1	12,7	9,2	6,6	-
Оңтүстік Қазақстан	473,0	640,7	1 048,6	805,0	1 100,0
Шығыс Қазақстан	9,3	9,0	28,1	37,0	4,8
Астана қаласы	47 768,0	37 850,8	-	-	-
Алматы қаласы	20 530,9	29 054,6	89 057,2	91 718,6	57 990,4

5.5 Жалпы пайдаланудағы өуе көлігімен жолаушыларды тасымалдау Перевозки пассажиров воздушным транспортом общего пользования

мың адам	тыс. человек				
	2008	2009	2010	2011	2012
Қазақстан Республикасы	2 807,7	2 741,8	3 379,2	4 131,3	4 512,0
Ақмола	3,7	-	-	-	-
Ақтөбе	3,3	-	-	-	-
Алматы	35,1	25,3	29,3	27,8	30,0
Атырау	25,1	14,6	4,7	0,8	0,4
Батыс Қазақстан	-	-	-	-	59,7
Жамбыл	3,6	-	-	-	-
Қарағанды	22,6	8,4	18,8	12,2	7,2
Маңғыстау	-	-	-	23,8	-
Оңтүстік Қазақстан	320,0	454,6	668,5	900,2	1 095,8
Павлодар	-	2,9	4,0	0,8	-
Шығыс Қазақстан	13,4	11,3	16,1	17,2	5,1
Астана қаласы	2 308,3	2 200,7	14,8	24,2	5,5
Алматы қаласы	72,6	24,0	2 623,1	3 124,3	3 308,3

5.6 Жалпы пайдаланудағы әуе көлігінің жолаушылар айналымы Пассажирооборот воздушного транспорта общего пользования

млн. жкм

млн. пкм

	2008	2009	2010	2011	2012
Қазақстан Республикасы	5 495,0	5 303,1	6 469,2	7 838,5	8 622,6
Ақмола	5,1	-	-	-	-
Ақтөбе	9,1	-	-	-	-
Алматы	26,9	18,8	23,5	26,3	26,1
Атырау	22,0	2,7	0,8	0,1	0,1
Батыс Қазақстан	-	-	-	-	114,4
Жамбыл	14,6	-	-	-	-
Қарағанды	23,3	8,9	16,9	12,4	7,0
Маңғыстау	-	-	-	201,5	-
Оңтүстік Қазақстан	336,2	664,1	1 185,7	1 544,3	1 921,1
Павлодар	-	7,9	9,8	2,2	-
Шығыс Қазақстан	12,0	9,6	13,8	14,6	4,3
Астана қаласы	4 817,5	4 525,2	31,0	49,8	10,6
Алматы қаласы	228,3	65,8	5 187,8	5 987,3	6 539,0

5.7 Қатынас түрлері бойынша әуе көлігі жұмысының негізгі көрсеткіштері Основные показатели работы воздушного транспорта по видам сообщений

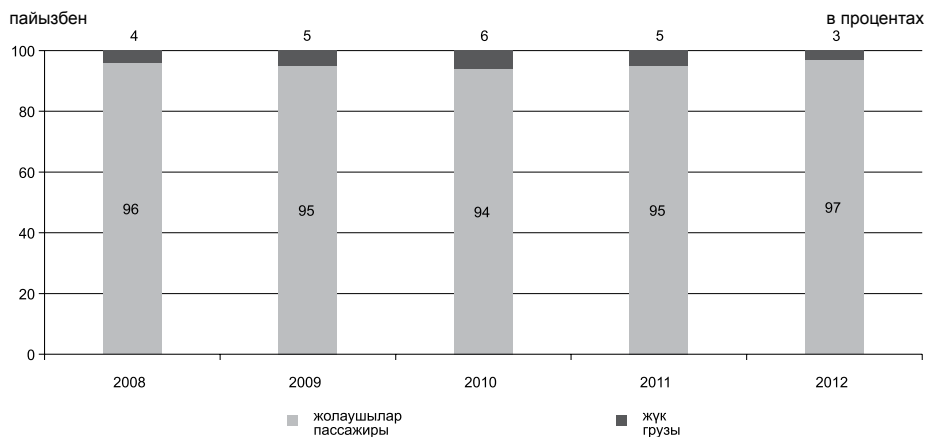
	2008	2009	2010	2011	2012	
Жолаушыларды тасымалдау, мың адам	2 807,7	2 741,8	3 379,2	4 131,3	4 512,0	Перевозки пассажиров, тыс. человек
оның ішінде қатынас түрлері бойынша:						в том числе по видам сообщений:
Халықаралық	975,7	953,8	1 184,2	1 505,5	1 700,8	Международное
ТМД елдеріне	338,9	340,1	418,1	832,3	666,8	в страны СНГ
ТМД-дан тыс елдерге	636,8	613,6	766,1	673,2	1 034,0	в страны вне СНГ
Қалааралық (республика ішінде)	1 832,0	1 788,1	2 195,0	2 625,9	2 811,3	Междугородное (внутри республики)
Жолаушылар айналымы, млн. жкм	5 495,0	5 303,1	6 469,2	7 838,5	8 622,6	Пассажирооборот, млн. пкм
оның ішінде қатынас түрлері бойынша:						в том числе по видам сообщений:
Халықаралық	3 307,3	3 175,5	3 841,6	4 608,8	5 323,2	Международное
ТМД елдеріне	875,6	846,1	995,7	1 394,2	1 718,8	в страны СНГ
ТМД-дан тыс елдерге	2 431,8	2 329,4	2 845,9	3 214,5	3 604,4	в страны вне СНГ
Қалааралық (республика ішінде)	2 187,6	2 127,6	2 627,6	3 229,7	3 299,3	Междугородное (внутри республики)
Жүктерді тасымалдау, тонна	22 707,6	21 996,4	28 869,7	31 554,9	21 954,2	Перевозки грузов, тонн
оның ішінде қатынас түрлері бойынша:						в том числе по видам сообщений:
Халықаралық	16 835,8	15 381,0	20 124,1	21 259,8	11 514,3	Международное
оның ішінде:						в том числе:
ТМД елдеріне	1 841,8	546,1	657,1	1 137,3	1 027,1	в страны СНГ
ТМД-дан тыс елдерге	14 994,0	363,9	644,4	528,3	514,8	в страны вне СНГ
ТМД елдерінен	-	947,8	1 077,7	2 269,2	1 494,9	из стран СНГ
ТМД-дан тыс елдерден	-	13 523,2	17 744,9	17 325,0	8 477,5	из стран вне СНГ

Жалғасы

Продолжение

	2008	2009	2010	2011	2012	
Қалааралық (республика ішінде)	5 871,8	6 615,4	8 745,6	10 295,1	10 439,9	Междугородное (внутри республики)
Жүк айналымы, млн. ткм оның ішінде қатынас түрлері бойынша:	69,4	67,6	90,1	92,6	59,5	Грузооборот, млн. ткм в том числе по видам сообщений:
Халықаралық оның ішінде:	59,8	57,7	75,2	77,7	43,1	Международное в том числе:
ТМД елдеріне	5,9	1,6	1,9	3,3	2,8	в страны СНГ
ТМД-дан тыс елдерге	53,9	1,1	2,2	1,7	1,7	в страны вне СНГ
ТМД елдерінен	-	2,8	3,3	7,1	4,7	из стран СНГ
ТМД-дан тыс елдерден	-	52,2	67,9	65,6	33,8	из стран вне СНГ
Қалааралық (республика ішінде)	9,6	9,9	14,9	14,9	16,3	Междугородное (внутри республики)

Жалпы пайдаланудағы әуе келігі кәсіпорындарының жүк және жолаушылар тасымалдаудан түскен табыстарының құрылымы
Структура доходов предприятий воздушного транспорта общего пользования от перевозок грузов и пассажиров



6. ҚҰБЫР КӨЛІГІ ТРУБОПРОВОДНЫЙ ТРАНСПОРТ

6.1 Магистралдық құбырлардың ұзындығы Протяженность магистральных трубопроводов

км	2008	2009*	2010*	2011*	2012*	км
Магистралдық құбырлар– барлығы	16 295	20 345	180,2	230,4	238,1	Магистральные трубопроводы – всего
оның ішінде:						в том числе:
газ құбырлары	10 138	13 071	12	12	12	газопроводы
мұнай құбырлары	6 157	7 274	7 911,6	7 912,0	7 919,7	нефтепроводы
Магистральдық құбырлардың жиілігі, аумақтың 1000 шаршы км-не км	6,0	7,5	7,4	7,4	7,4	Густота магистральных трубопроводов, км на 1000 км ² территории
Магистральдық құбырлармен жүк тасымалдаудың жиілігі, 1 км құбырдың ұзындығына млн. ткм	5,5	3,5	4,4	4,9	5,3	Густота перевозок грузов по магистральным трубопроводам, млн. ткм на 1 км длины трубопровода

* Қазақстан Республикасы Мұнай және газ министрлігінің деректері бойынша.
По данным Министерства нефти и газа Республики Казахстан.

6.2 Магистралдық құбырмен жүк түрлері бойынша жүк тасымалдау Транспортировка грузов по магистральным трубопроводам по видам грузов

млн. тонна	2008	2009	2010	2011	2012	млн. тонн
Жүктер – барлығы	195,8	162,9	194,0	214,0	213,2	Грузы – всего
оның ішінде:						в том числе:
газ	119,2	82,1	89,4	99,9	99,7	газ
одан – транзит	112,5	67,8	71,8	81,4	80,8	из него – транзит
мұнай	76,6	80,8	104,6	114,1	113,5	нефть

6.3 Жүк түрлері бойынша магистралдық құбырлардың жүк айналымы Грузооборот магистральных трубопроводов по видам грузов

млрд. ткм	2008	2009	2010	2011	2012	млрд. ткм
Жүктер – барлығы	90,3	71,7	88,6	100,7	106,9	Грузы – всего
оның ішінде:						в том числе:
газ	46,1	25,5	29,2	38,6	46,1	газ
мұнай	44,2	46,2	59,4	62,1	60,8	нефть

6.4 Магистралдық құбыр арқылы жүк тасымалдау Транспортировка грузов по магистральным трубопроводам

млн. тонна	млн. тонн				
	2008	2009	2010	2011	2012
Қазақстан Республикасы	195,8	162,9	194,0	214,0	213,2
Атырау	54,9	58,0	66,3	68,1	68,2
Павлодар	15,9	16,9	20,2	26,3	25,7
Облыстар бойынша бөлінбеген көлем	125,0	88,0	107,5	119,6	119,3

6.5 Магистралдық құбырлардың жүк айналымы Грузооборот магистральных трубопроводов

млрд. ткм	млрд. ткм				
	2008	2009	2010	2011	2012
Қазақстан Республикасы	90,3	71,7	88,6	100,7	106,9
Атырау	31,3	32,9	32,6	32,2	32,2
Павлодар	10,3	10,8	12,6	14,4	13,3
Облыстар бойынша бөлінбеген көлем	48,7	28,0	43,4	54,1	61,4

ӘДІСНАМАЛЫҚ ТҮСІНІКТЕМЕЛЕР МЕТОДОЛОГИЧЕСКИЕ ПОЯСНЕНИЯ

Көліктің негізгі экономикалық көрсеткіштері

Жалпы қосылған құн салалар деңгейінде тауарлар және қызметтер шығарылымы мен аралық тұтыну арасындағы айырмашылық ретінде есептеп шығарылады. «Жалпы» термині өндіріс процесінде тұтынылған негізгі капиталдың құны көрсеткішке қосылатындығын көрсетеді.

Аралық тұтыну есепті кезеңде өндіріс процесінде түрленетін немесе түгелдей тұтынылатын тауарлар мен қызметтер құнына тең. Негізгі капиталды тұтыну аралық тұтыну құрамына кірмейді.

Жалпы ішкі өнім өндіріс сатысында жалпы қосылған құнды салалар бойынша жиынтықтау жолымен алынады. Жалпы ішкі өнім рынок бағасы бойынша есептеп шығарылады, яғни өзіне өнімдерге және импортқа салынған таза салықтарды қосады. «Таза» термині салықтың тиісті субсидиялардың шегеріліп көрсетілгендігін білдіреді. Бұл елдің экономикалық қызметінің түпкілікті нәтижесін сипаттайтын ұлттық шоттар жүйесінің аса маңызды көрсеткіштерінің бірі.

Қызметкерлердің тізімдік саны – шартты жасасу мерзіміне байланыссыз еңбек шарты бойынша қабылданған адамдар саны.

Бір қызметкердің орташа айлық атаулы жалақысы жалақының есептелген қорының сомасын қызметкерлердің нақты санына және есепті кезеңдегі айлар санына бөлу жолымен анықталады.

Негізгі капиталға салынған инвестициялар – жаңа құрылысқа, кеңейтуге, сонымен қоса объектінің бастапқы құнының көбеюіне әкелетін объектілерді қайта құру мен жаңартуға, машина, құрал-жабдықтарды, көлік

Основные экономические показатели транспорта

Валовая добавленная стоимость исчисляется на уровне отраслей экономики как разность между выпуском товаров и услуг и промежуточным потреблением. Термин «валовая» указывает на то, что показатель включает основную в процессе производства стоимость основного капитала.

Промежуточное потребление равно стоимости товаров и услуг, которые трансформируются или полностью потребляются в процессе производства в отчетном периоде. Потребление основного капитала не входит в состав промежуточного потребления.

Валовой внутренний продукт на стадии производства получается путем суммирования валовой добавленной стоимости по отраслям. Валовой внутренний продукт рассчитывается по рыночным ценам, т.е. включает в себя чистые налоги на продукты и на импорт. Термин «чистые» означает, что налоги показаны за вычетом соответствующих субсидий. Это – один из важнейших показателей системы национальных счетов, характеризующий конечный результат экономической деятельности страны.

Списочная численность работников – численность лиц, принятых по трудовому договору, независимо от срока его заключения.

Среднемесячная номинальная заработная плата одного работника определяется путем деления суммы начисленного фонда заработной платы на фактическую численность работников и на число месяцев в отчетном периоде.

Инвестиции в основной капитал – вложения средств с целью получения инвесторами экономического,

құралдарын сатып алуға, негізгі табынды, көпжылдық екпелерді қалыптастыруға және т.б. бағытталған инвестордың экономикалық, әлеуметтік және экологиялық әсерді алу мақсатында қаражаттарды салуы.

Қуаттарды іске қосу – негізгі капиталға инвестициялар салу нәтижесінде жасалған қуаттың (өнімділігінің, сыйымдылығының, өткізу қабілетінің, алаңның, ұзындықтың, т.с.с.), көрсеткіштері.

Негізгі құралдар (қорлар) – біртіндеп өзінің құнын жоятын, нарықтық және нарықтық емес қызметтерді көрсететін, тауарларды өндіру үшін бірнеше немесе үнемі өзгермейтін табиғи-заттай нысанда ұзақ уақыт бойы пайдаланылатын, өндіріс үдерісінде құрастырылған, жұмыс мерзімі бір жылдан артық өндірілген активтер.

Баланстық құн – бұл жинақталған тозу сомасын шегергендегі негізгі құралдардың бастапқы немесе ағымдағы құны, сол бойынша актив есепте және есептілікте (қалдық құны) көрсетіледі.

Тозу – бұл қолданыстағы негізгі құралдардың ескіруін сипаттайтын, негізгі құралдардың объектілерінің физикалық және моральдық сипаттамаларын жоғалту үдерісі.

Тауарлар импорты – шетелден ел ішінде пайдалану үшін және кері экспорт үшін шетелде шығарылған тауарлар әкелуі.

Кәдуілгі қызметтен түскен табыс (залал) – бұл салдыланған қаржы нәтижесі, ол өнім (жұмыс, қызмет) өткізуден түскен табыс пен негізгі қызмет нәтижесінде өткізілген өнім (жұмыс, қызмет) және кезеңдегі шығыстар арасындағы айырма болып табылатын жалпы табыстың айырмасы ретінде анықталады.

Кәсіпорындардың (ұйымдардың) пайдалылығы олардың қызметінің тиімділігін сипаттайды, әдеттегі қызметтен түскен табыстың (залалдың) өнім (жұмыс, қызмет) өндіру мен өткізуге кеткен шығындарға қатысы ретінде есептеледі.

социального или экологического эффекта в случае нового строительства, расширения, а также реконструкции и модернизации объектов, которые приводят к увеличению первоначальной стоимости объекта, а также на приобретение машин, оборудования, транспортных средств, на формирование основного стада, многолетних насаждений и т.д.

Ввод в действие мощностей – показатель мощности (производительности, вместимости, пропускной способности, площади, протяженности и т.д.), созданной в результате осуществления инвестиций в основной капитал.

Основные средства (фонды) – произведенные активы сроком службы более одного года, созданные в процессе производства, которые длительное время неоднократно или постоянно в неизменной натурально-вещественной форме используются для производства товаров, оказания рыночных и нерыночных услуг, постепенно утрачивая свою стоимость.

Балансовая стоимость – это первоначальная или текущая стоимость основных средств за вычетом суммы накопленного износа, по которой актив отражается в учете и отчетности (остаточная стоимость).

Износ – это процесс потери физических и моральных характеристик объектов основных средств, который отражает старение действующих основных средств.

Импорт товаров – ввоз из-за границы товаров иностранного происхождения, предназначенных для использования внутри страны и для реэкспорта.

Доход (убыток) от обычной деятельности – это сальдированный финансовый результат и определяется как разность между валовым доходом, представляющим собой разность между доходом от реализации продукции (работ, услуг) и себестоимостью реализованной продукции (работ, услуг) в результате основной деятельности и расходами периода.

Міндеттемелер бойынша берешекке жөнелтілген өнім, атқарылған жұмыстар, соның ішінде берілген векселдермен және аванстармен қамтамасыз етілген қызметтер үшін жеткізіп берушілерге берешек, материалдық залалдың өтелімі кіреді. Сонымен қатар міндеттемелер бойынша берешекке кәсіпорындардың бюджетке төлемдердің барлық түрлері бойынша, қызметкерлердің еңбегіне ақы төлеу және басқа төлемдер бойынша, бюджеттен тыс (зейнетақылық, т.б.) қорларға төлемдер бойынша берешек жатады.

Кәсіпорындардың дебиторлық берешегі – сатып алушылардың жөнелтілген өнім, атқарылған жұмыстармен көрсетілген қызметтер, соның ішінде алынған вексельдер мен аванстар, материалдық залалдың өтеуі үшін берешек.

Жүк тасымалдау тарифтерінің индекстері көліктің әртүрлі түрлерімен (теміржол, құбыр, ішкі су, автомобиль, әуе) жүк тасымалдау бойынша қызметтерге тарифтердің өзгеруін сипаттайды. Оны құруда көліктік кәсіпорындардың алдыңғы жылда жүк тасымалдау бойынша қызмет көрсетуден түскен кірістері туралы деректер негізінде қалыптасқан салмақтау схемасы қолданылады.

Жолаушылар көлігінің қызметтері тарифтерінің индекстері көліктің әртүрлі түрлерімен (теміржол, автомобиль, электро (трамвай, троллейбус), әуе) жолаушыларды тасымалдау тарифтерінің өзгеруін сипаттайды. Оларды құрғанда үй шаруашылықтарының алдыңғы жылда жолаушылар көлігінің қызметтеріне шығыстары туралы деректер негізінде қалыптасқан салмақтау сызбасы қолданылады.

Қазақстан Республикасының көлігі – оның аумағында тіркелген теміржол, автомобиль, теңіз, ішкі су, әуе, қалалық электр, соның ішінде метрополитен, сондай-ақ Қазақстан Республикасы аумағындағы магистралдық құбыр көлігі.

Рентабельность предприятий (организаций) характеризует эффективность их деятельности, рассчитывается как отношение дохода (убытка) от обычной деятельности к затратам на производство и реализацию продукции (работ, услуг).

Задолженность по обязательствам – включает в себя задолженность поставщикам за отгруженную продукцию, выполненные работы и оказанные услуги, в том числе обеспеченные выданными векселями и авансами; возмещение материального ущерба. Кроме того, задолженность по обязательствам включает задолженность предприятия по всем видам платежей в бюджет, по выдаче работникам средств на оплату труда и других выплат, по платежам во внебюджетные (пенсионные и др.) фонды.

Дебиторская задолженность предприятия – задолженность покупателей за отгруженную продукцию, выполненные работы и оказанные услуги, в том числе обеспеченные полученными векселями и авансами; возмещение материального ущерба.

Индекс тарифов на грузовые перевозки характеризует изменение тарифов на услуги по перевозке грузов различными видами транспорта (железнодорожным, трубопроводным, внутренним водным, автомобильным, воздушным). При его построении применяется схема взвешивания, сформированная на основании данных о доходах, полученных транспортными предприятиями от оказания услуг по перевозке грузов за предшествующий год.

Индексы тарифов на услуги пассажирского транспорта характеризуют изменение тарифов на пассажирские перевозки различными видами транспорта (железнодорожным, автомобильным, электро (трамвай, троллейбус), воздушным). При их построении применяется схема взвешивания, сформированная на основании данных о расходах домашних хозяйств на услуги пассажирского транспорта за предшествующий год.

Жалпы пайдаланылатын көлік – жүктер мен жолаушыларды тасымалдауда, өндірушілер мен тұтынушылар арасындағы әртүрлі өнім түрлерін ауыстыратын, халыққа қолайлы көліктік қызмет көрсетуді жүзеге асыратын, барлық экономика саласының және халықтың тұтыну сұранысын қанағаттандыратын көлік. Жалпы пайдаланылатын көлікпен тасымалдауға - жолаушыларды (қоғамдық көлікте тегін жүру құқығын пайдаланатын азаматтарды қоса алғанда) немесе жүктерді коммерциялық негізде (төлемі үшін) тасымалдау. Жоғары коммерциялық ұйымдар жүзеге асыратын тасымалдау, егер заңда, өзге де құқықтық актілерде немесе осы ұйым берген рұқсатта (лицензияда) осы ұйым кез келген азаматтың немесе заңды тұлғаның өтініші бойынша жүктерді, жолаушыларды және багаждарды тасымалдауды жүзеге асыруға міндетті болса, жалпы пайдаланудағы көлікпен тасымалданды деп саналады.

Тасымалданған жүктер (жүктерді тасымалдау көлемі) – көлікпен тасымалданған жүктер саны (тоннамен). Көлік түрлері, қатынастары, жүк түрлері бойынша есепке алынады. «Жіберілген жүктер (жіберу)» деген көрсеткішпен жүкті тасымалдау процесінің бастапқы сәті көрсетіледі, «келген жүктер (келу)» деген көрсеткішпен - соңғы сәті көрсетіледі. Бөлек көлік кәсіпорындары үшін бүкіл жұмыс көлемін сипаттау үшін «тасымалданған жүктер (тасымалдау)» деген көрсеткіш қолданылады, ол басқа көлік кәсіпорындарынан тасымалдау үшін жіберілген жүктер және қабылданған жүктердің қосындысы ретінде анықталады.

Жолаушылар тасымалдау – белгілі бір уақыт кезеңінде тасымалданған жолаушылар саны. Көлік, қатынас түрлері бойынша ескеріледі. Жолаушыларды тасымалдау статистикасындағы байқау бірлігі жолаушы-сапары болып саналады.

Көліктің жүк айналымы – жүктерді тасымалдау бойынша көлік жұмыстарының

Транспорт Республики Казахстан – это зарегистрированный на ее территории железнодорожный, автомобильный, морской, внутренний водный, воздушный, городской электрический, из них метрополитен, а также находящийся на территории Республики Казахстан магистральный трубопроводный транспорт.

Транспорт общего пользования – транспорт, удовлетворяющий потребности всех отраслей экономики и населения в перевозках грузов и пассажиров, перемещающий различные виды продукции между производителями и потребителями, осуществляющий общедоступное транспортное обслуживание населения. К перевозкам транспорта общего пользования относятся перевозки на коммерческой основе (за плату) пассажиров (включая граждан, пользующихся правом бесплатного проезда на общественном транспорте) или грузов. Перевозка, осуществляемая коммерческой организацией, признается перевозкой транспортом общего пользования, если из закона, иных правовых актов или выданного этой организации разрешения (лицензии) вытекает, что эта организация обязана осуществлять перевозки грузов, пассажиров и багажа по обращению любого гражданина или юридического лица.

Перевезено грузов (объем перевозок грузов) – количество грузов в тоннах, перевезенных транспортом. Учитывается по видам транспорта, сообщений, роду грузов. Начальный момент процесса перевозок грузов отражается показателем «отправлено (отправление) грузов», конечный момент - показателем «прибыло (прибытие) грузов». Для отдельных предприятий транспорта для характеристики всего объема работы применяется показатель «перевезено (перевозка) грузов», который определяется как сумма отправленных грузов и принятых грузов от других предприятий транспорта для перевозки.

Перевезено пассажиров – число пассажиров, перевезенных за определенный

көлемі, тонна-километрмен тұлғаланады. Тасымалданатын жүктің әрбір партиясының (жөнелтудің) салмағын оны тасымалдау арақашықтығына көбейтудің жиынтықталуы арқылы анықталады.

Көліктің жолаушылар айналымы – жолаушыларды тасымалдау бойынша жұмыс көлемі. Өлшем бірлігі жолаушы-километр, яғни жолаушының 1 шақырым қашықтыққа орын ауыстыруы болып табылады. Тасымалдаудың әрбір ұстанымы бойынша жолаушылар санын тасымалдау қашықтығына көбейтудің жиынтықталуымен анықталады, көлік түрлері, тасымалдау қатынастары, басқа да белгілері бойынша бөлек есептелінеді.

Жүк, жолаушылар тасымалы көлеміне (жүк айналымы, жолаушылар айналымы) қызметінің негізгі түрі «көлік» кәсіпорындарының деректері, сондай-ақ коммерциялық тасымалмен айналысатын жеке кәсіпкерлердің орындаған жүк және жолаушылар тасымалы көлемін бағалау да енгізілген.

Қатынас жолдары торабының ұзындығы – көлік қатынасы жолдары учаскелерінің километрмен алынған ұзындығының жиынтығы. Торапты құрайтын жекелеген учаскелердің жиынтығы бойынша есеп беретін күні анықталады.

Қатынас жолдары торабының жиілігі – елдің немесе өңірдің аумағындағы көлем бірлігіне келетін (әдетте 1000 км²), километрмен алғандағы жол қатынасының ұзындығы.

Тасымалдаудан түскен табыс – бұл көлік кәсіпорындарының жүктерді (почтаны қоса), жолаушыларды (багажды қоса) тасымалдағаны, жүктерді жөнелтушілерге және жолаушыларға тасымалдау бойынша қосымша қызмет көрсеткені үшін және көлік мүлiгін пайдаланғаны үшін алынған қаражат сомасы.

Көлік кәсіпорындарының жалпы табыстары сонымен қатар мыналардан: жылжымалы құрамды жалға беруден, тиеу-түсіру және көлік-экспедициялық жұмыстардан, кіреберіс жолдарына,

период времени. Учитывается по видам транспорта, сообщений. Единицей наблюдения в статистике перевозок пассажиров является пассажиро-поездка.

Грузооборот транспорта – объем работы транспорта по перевозкам грузов, выражается в тонно-километрах. Определяется как сумма произведений веса каждой партии (отправки) перевозимого груза на расстояние ее перевозки.

Пассажирооборот транспорта – объем работы транспорта по перевозкам пассажиров. Единицей измерения является пассажиро-километр, т.е. перемещение пассажира на расстояние в 1 км. Определяется суммированием произведений количества пассажиров по каждой позиции перевозки на расстояние перевозки; вычисляется отдельно по видам транспорта, сообщениям перевозок, другим признакам.

В объем перевозок грузов, пассажиров (грузооборота, пассажирооборота) включены данные предприятий с основным видом деятельности «транспорт», а также оценка объемов грузо- и пассажиро-перевозок, выполненных индивидуальными предпринимателями, занимающимися коммерческими перевозками.

Протяженность сети путей сообщения – суммарная протяженность в километрах участков путей транспортного сообщения. Определяется на отчетную дату путем суммирования длин отдельных участков, образующих сеть.

Густота сети путей сообщения – протяженность путей сообщения в километрах, приходящаяся на единицу площади территории (обычно 1000 км²) страны или региона.

Доходы от перевозок – сумма средств, полученных транспортными предприятиями за перевозку грузов (включая почту), пассажиров (включая багаж), оказанные отправителям грузов и пассажиров дополнительные услуги по перевозкам и за пользование имуществом транспорта.

Общие доходы транспортных предприятий включают также доходы от

теңіз және ішкі су жол шаруашылыққа қызмет көрсетуден, экономика салаларында, көмекші-қосалқы қызметтерде қолданудан түсетін табыстарды қамтиды.

Теміржол көлігі

Теміржол көлігінде тасымалданған жүк көлемі әкелінген және әкетілген жүктердің, транзиттік тасымалдаулар және республикалық қатынастағы тасымалдаулар жиынтығы болып табылады.

Жүк айналымы (локомотив салмағынсыз жүк поездарының бруттосы) – тасымалдау қашықтығын ескере отырып жүктерді жеткізу бойынша орындалған тасымалдау жұмыстарының көлемін сипаттайды. Бұл орайда жүктің және барлық ішкі және сыртқы орамдардың, бумалардың, жабулардың және де табандық сияқты сүйемелдеуші конструкциялардың жалпы салмағы ескеріледі де, контейнер ыдыстарының, жолдағы жүк көлік құралдары мен жабдықтарының, сонымен қоса паровоз тартқышының, электровоз тартқышының, тепловоз тартқышының салмағы алынып тасталады.

Нетто жүк айналымы – жүктерді ешқандай бумасыз, тек орау немесе ішкі бумала арқылы белгілі бір қашықтыққа тасымалдаумен сипатталады.

Жолаушыларды тасымалдау көлемін анықтаған кезде жалпы пайдаланылатын теміржол торабын пайдалану бойынша жолаушылар паркі вагондарында, жылжымалы құрамдағы моторвагонда, дизель-поездар мен автотристерде, жүк вагондарында жолаушыларды тасымалдаудың есебі қамтылады.

Жолаушылар айналымы жол бөлімшелерінің, теміржолдың және желінің жолаушыларды жолаушы-километрмен тасымалдау бойынша орындалған жұмыс көлемін сипаттайды, оны тасымалданған жолаушылар санын есепке алынған тасымалдау қашықтығына көбейту арқылы есептейді.

Тасымалдау қызметінен түскен **табыстар** жүктерді, жолаушыларды, бағажарды тасымалдаудан түскен түсімдерді қамтиды.

сдачи в аренду подвижного состава, погрузочно-разгрузочных и транспортно-экспедиционных работ, обслуживания подъездных путей, морского и внутреннего водного путей хозяйств, применения авиации в отраслях экономики, подсобно-вспомогательной деятельности.

Железнодорожный транспорт

На железнодорожном транспорте объем перевезенных грузов представляет собой сумму ввезенных и вывезенных грузов, транзитных перевозок и перевозок в республиканском сообщении.

Грузооборот (брутто грузовых поездов без веса локомотива) характеризует объем выполненной перевозочной работы по доставке грузов с учетом расстояния перевозки. При этом учитывается общий вес грузов и всей внутренней и внешней обертки, упаковки, покрытия и поддерживающих конструкций, таких, как поддоны, исключающая вес тары контейнера, дорожного грузового транспортного средства и оборудования, в том числе при использовании паровозной тяги, электровозной тяги, тепловозной тяги.

Грузооборот нетто – характеризует перевозку грузов без какой-либо упаковки только в обертке или в внутренней упаковке на определенное расстояние.

При определении объемов **перевозок** пассажиров учет охватывает перевозки пассажиров, совершенные в вагонах пассажирского парка, моторвагонного подвижного состава, в дизель-поездах и автотристерах, в грузовых вагонах, выделенных для перевозки пассажиров по эксплуатируемой сети железных дорог общего пользования.

Пассажиروоборот характеризует объем выполненной работы по перевозкам пассажиров отделения дороги, железной дороги и сети в пассажиро-километрах, исчисляемых умножением количества перевезенных пассажиров на расстояние перевозки, принятое к учету.

Доходы от перевозочной деятельности включают поступления от перевозок грузов, пассажиров, багажа.

Жүктерді тасымалдаудан түсетін табыстар кіре ақысынан, бастапқы және соңғы операциялардың ақы төлеуінен және жолсеріктердің жол жүруіне, вагондарды бір жол табанынан басқасына орын ауыстырғаны үшін қосымша алымдардан және т.б. қалыптасады.

Жолаушыларды тасымалдаудан түсетін табыстар кіре ақы сомасы және жылдамдыққа, жатын орынға, купелік және жұмсақ вагондағы жол сапары және басқалары үшін әртүрлі қосымша төлемдерді қамтиды.

Бағажарды тасымалдаудан түсетін табыстарды кіре ақы және жолжүк квитанциясының түбіртегінде көрсетілген қосымша алымдар сомасы бойынша анықтайды.

Желінің пайдалану ұзындығы деп осы желіні шектеуші жол тарамдары (станциялар, разъездер, басып озу пункттері) бар жекелеген пункттерінің осьтері аралығында өлшенген бас жолдың ұзақтығын айтады. Пайдалану ұзындығы тек басты жол үшін белгіленеді. Жолдың (жолдардың, жол бөлімшелерінің және басқа да бөлімшелердің) көршілес ара қашықтықтарының жанасу орнында пайдалану ұзындығын осы бөлімшелердің белгіленген шекарасынан бастап (немесе дейін) анықтайды.

Локомотив – бұл бастапқы қозғалтқышпен және қозғалтқышпен немесе тек қозғалтқышпен жабдықталған және тек теміржол көлігінің құралдарын сүйреуге пайдаланылатын теміржол көлігі құралы.

Автомотрис – бұл теміржолмен жолаушыларды немесе жүктерді тасымалдау үшін жабдықталған моторлы теміржол көлік құралы.

Жол иелігіндегі **жүк вагондары** паркіндегі нақты парктердің жүк вагондары ескеріледі, олар былайша бөлінеді: жабық; жартылай вагондар; цистерналар; рефрижераторлар; өзге де вагондар.

Жолаушылар вагоны – моторвагонды поезддағы автомотрисаларды немесе тіркеме вагондарды қоспағандағы, жолаушылардың теміржол көлік құралы.

Доходы от грузовых перевозок слагаются из провозной платы, оплаты начальной и конечной операций и дополнительных сборов за проезд проводников, за перестановку вагонов с одной колеи на другую и т.д.

Доходы от перевозок пассажиров включают суммы провозной платы и различные доплаты: за скорость, спальное место, проезд в купейном и мягком вагонах и пр.

Доходы от перевозок багажа определяют по суммам провозной платы и дополнительных сборов, указанных в корешках багажных квитанций.

Эксплуатационной длиной линии называется протяжение главного пути, измеренное между осями отдельных пунктов с путевым развитием (станций, разъездов, обгонных пунктов), ограничивающих эту линию. Эксплуатационная длина определяется только для главных путей. В местах соприкосновения соседних дистанций пути (дорог, отделений дорог и других подразделений) эксплуатационную длину определяют от (или до) установленных границ этих подразделений.

Локомотив – это железнодорожное транспортное средство, оборудованное первичным двигателем и двигателем или только двигателем и используемое только для буксировки железнодорожных транспортных средств.

Автомотриса – это моторное железнодорожное транспортное средство, сконструированное для перевозки по железной дороге пассажиров или грузов.

В парке **грузовых вагонов**, находящихся в распоряжении дороги учитываются грузовые вагоны наличного парка, которые подразделяются на: крытые; полувагоны; цистерны; рефрижераторы; прочие вагоны.

Пассажирский вагон – пассажирское железнодорожное транспортное средство за исключением автомотрисы или прицепного вагона моторвагонного поезда.

Багаж вагоны – қозғалтқышы болмайтын, жолаушылар немесе жүк поездары құрамына енетін және қажет болған жағдайда поезд бригадасы, сондай-ақ багаждарды, жүк орындарын, велосипедтерді т.б. тасымалдау үшін пайдаланатын теміржол көлік құралы.

Жұмыс вагонының айналымы, тәулік – бұл оның жұмысының толық өндіріс циклінің - бір тиеуден келесі тиеуге дейінгі уақыты. Бұл цикл аралық бойынша қозғалыстағы уақытты, аралық станцияларда бос тұру, жүк операцияларын және техникалық станцияларда болу уақытын қамтиды.

Теміржол желісі бойынша жүк вагонының орташа уақыт айналымы барлық жұмыс паркінің (вагон-тәулік) уақыт шығынының тиелген вагондардың санына қатынасымен анықталады.

Жұмыс паркінің вагон өнімділігі тәулігіне, нетто, ткм пайдаланатын тонна-километр нетто жүк вагондарының орташа тәуліктік жұмыс паркіне бөлу арқылы анықталады.

Өзге де құрлықтағы көлік

Жолаушыларды автобуспен тасымалдау қолданылатын тарифіне қарамастан, қалалық, қаламаңындағы, қалааралық және халықаралық қатынастарда, сондай-ақ тегін жүру құқығын пайдаланатын немесе кәсіпорын (ұйым) төлеген жол жүру құжатымен жүретін жолаушыларды қоса, автобустармен тасымалданатын барлық жолаушылардың жиынтығы ретінде есептеледі.

Жолаушыларды трамваймен, троллейбуспен тасымалдау ақылы жол жүру және тегін жүру құқығын пайдаланатын азаматтардың санын қамтиды.

Автомобиль жүк көлігімен тасымалдау жүк автомобильдері, пикаптар мен фургондардың жеңіл автомобиль мен автотіркемелер тас жолдарында орындаған жиынтық көлемін қамтиды. Жеткізілген жүктердің есебі келген сәтінде жүзеге асырылады. Тасымалданған жүктер көлемінде әрбір

Багажнй вагон – железнодорожное транспортное средство, не имеющее двигателя, входящее в состав пассажирских или грузовых поездов и используемое поездной бригадой, в случае необходимости, также для перевозки багажа, грузовых мест, велосипедов и т.д.

Оборот рабочего вагона, сутки – это время полного производственного цикла его работы - от одной погрузки до следующей погрузки. Этот цикл включает в себя время в движении по перегонам, простой на промежуточных станциях, время нахождения под грузовыми операциями и на технических станциях. Среднее время оборота грузового вагона по сети железных дорог определяется отношением затрат времени всего рабочего парка (в вагоне-сутках) к числу погруженных вагонов.

Производительность вагона рабочего парка в сутки, нетто, ткм определяется делением эксплуатационных тонно-километров нетто на среднесуточный рабочий парк грузовых вагонов.

Прочий сухопутный транспорт

Перевозки пассажиров автобусами исчисляются как сумма всех пассажиров, перевезенных автобусами в городском, пригородном, междугородном и международном сообщениях, независимо от применяемого тарифа, а также включая пассажиров, пользующихся правом бесплатного проезда или проездными документами, оплаченными предприятиями (организациями).

Перевозки пассажиров трамваями, троллейбусами включают число граждан с платным проездом и пользующихся правом бесплатного проезда.

Перевозки автомобильным грузowym транспортом включают суммарные объемы, выполненные грузовыми автомобилями, пикапами и фургонами на шасси легковых автомобилей и автоприцепами. Учет перевезенных грузов осуществляется по моменту прибытия. Объем перевезенных грузов указывается по фактическому весу

келу сапарындағы (келу сапарындағы) ыдыс салмағын, контейнер салмағын ескере отырып, нақты тасылған жүк салмағын көрсетеді.

Автомобиль көлігіндегі жүк айналымы әрбір жүрілген жолдағы тасылған жүктің салмағын (автотіркемемен тасылған жүкті қоса) кейін барлық жүрілген жолдар бойынша көбейтінділерді жиынтықтай отырып жүрілген жолдың қашықтығына көбейту арқылы анықталады.

Автомобиль жылжымалы құрамы жүк, жолаушылар және арнайы болып бөлінеді. **Жүк көлігіне** жүк автомобильдері, автомобиль-тартқыштар, тіркемелер және жартылай тіркемелер жатады. **Жолаушылар** таситын жылжымалы құрамға автобустар, жеңіл автомобильдер, жолаушыларға арналған тіркемелер мен жартылай тіркемелер, арнайыға - әртүрлі, көбінесе көліктік емес жұмыстарды орындауға арналған автомобильдер, тіркемелер мен жартылай тіркемелер жатады.

Автомобиль жолының ұзындығы – басындағы елді мекеннен бастап соңғы елді мекенге дейінгі жол торабын құрайтын жекелеген учаскелердің ұзындығын қосындылау жолымен есептеледі.

Жалпы пайдаланудағы автомобиль жолдары – Қазақстан Республикасының меншігі болып табылатын және маңызы бойынша халықаралық, республикалық, облыстық және аудандық маңызы бар жолдарға, сондай-ақ техникалық санаты бойынша және жамылғы түрлері бойынша қаладан тыс автомобиль жолдары бөлінеді.

Қатты жамылғысы бар автожолдарға жататыны: жетілдірілген жамылғылар (цемент-бетонды, асфальт-бетонды және асфальт-бетон, қиыршық тас, малтатас түріндегі, органикалық тұтқыр материалдармен өңделгені), сондай-ақ қиыршық тасты, малтатасты, тас төселген жамылғылар.

Бір бағыттағы кең жайылған трамвай (троллейбус) жолының (желісінің) ұзындығын есептеу есепті жылдың соңындағы трамвай (троллейбус)

перевезенных грузов с учетом веса тары, веса контейнеров за каждую езду (заезд).

Грузооборот на автомобильном транспорте определяется умножением веса перевезенного груза (включая груз, перевезенный на автоприцепах) за каждую езду на расстояние ездки с последующим суммированием произведений по всем езткам.

Автомобильный подвижной состав разделяется на грузовой, пассажирский и специальный. К **грузовому** относятся грузовые автомобили, автомототягачи, прицепы и полуприцепы. К **пассажирскому** подвижному составу относятся автобусы, легковые автомобили, пассажирские прицепы и полуприцепы, к **специальному** - автомобили, прицепы и полуприцепы, предназначенные для выполнения различных, преимущественно нетранспортных работ.

Протяженность автомобильной дороги исчисляется от начального до конечного населенного пункта путем суммирования длин отдельных участков, образующих дорожную сеть.

Автомобильные дороги общего пользования – внегородские автомобильные дороги, которые являются собственностью Республики Казахстан и подразделяются по значению на дороги международного, республиканского, областного и районного значения, а также по техническим категориям и по видам покрытия.

К **твердому покрытию автодорог относятся:** усовершенствованное покрытие (цементобетонное, асфальтобетонное и типа асфальтобетона, из щебня и гравия, обработанные органическими вяжущими материалами), а также щебеночное, гравийное и мостовое покрытие.

Протяженность развернутого трамвайного (троллейбусного) пути (линии) в однопутном исчислении включает длину всех находящихся на балансе трамвайного (троллейбусного) хозяйства путей (линий) на конец отчетного года: пассажирских, грузовых, деповских, разъездных, узлов, поворотных колец и других путей.

жолының (желісінің) теңгерімінде болатын: жолаушы, жүк, деполық, разьездік, торап, айналма жол және басқа да жолдардың барлық ұзындығын қамтиды.

Өзен көлігі

Өзен көлігімен жүк тасымалдау – меншікті, сондай-ақ басқа кеме иелерінен жалға алынған, өзен және көл кемелері қатынасының барлық түрлерінде елдің өзен кәсіпорындары көлігімен жіберілген жүк көлемімен өлшенеді.

Жүк айналымы тоннадағы жүктердің барлық жөнелтпелерін тасымалдау арақашықтығына көбейту, содан кейін барлық жөнелтпелер бойынша алынған нәтижелерді қосындылау жолымен анықталады.

Өзен көлігімен жолаушыларды тасымалдау туралы деректерге тиісті жол жүру құжаттарымен (ақылы және жеңілдіктегі жолаушылар билеттерімен, топтық, әскери, экскурсиялық, т.б. тасымалдау құжаттарымен) ресімделген жөнелтілген барлық жолаушылар енгізіледі.

Өзен көлігінің жолаушылар айналымы – жолаушылар санына сүйене отырып әр сапар және әр жолаушыны жөнелтілген мекеннен тағайындалған мекенге дейінгі тасымалдау арақашықтығы бойынша жөнелтілген жолаушылар санын әр жолаушыны тасымалдау арақашықтығына көбейту және алынған нәтижелерді қосындылау жолымен анықталады.

Өзен көлігіндегі тасымалдаудан түскен табыстарға есеп беруші кәсіпорынға қолданыстағы тарифтердің түрлері бойынша жүктер мен жолаушыларды тасымалдау құжаттары бойынша есептелген табыстар енгізіледі.

Ішкі су жолына – навигациялық белгілермен белгіленген немесе басқа әдіспен және кеме шаруашылығы мақсаттарында қолданылатын табиғи немесе жасанды жасалған қатынас жолдары.

Пайдалануға берілетін ішкі кеме жүзетін жолдарының ұзындығы – бұл өзендердің, көлдердің, су қоймаларының және жасанды гидротехникалық

Речной транспорт

Перевозки грузов речным транспортом – измеряются количеством отправленных грузов предприятиями речного транспорта страны во всех видах сообщений речными и озерными судами как собственными, так и арендованными у других судовладельцев.

Грузооборот определяется путем перемножения веса отправки груза в тоннах на расстояние перевозки, а затем суммированием полученных результатов по всем отправкам.

В данные **о перевозках пассажиров на речном транспорте** включаются все отправленные пассажиры, оформленные соответствующими проездными документами (платными и льготными пассажирскими билетами, документами групповых перевозок – воинских, экскурсионных и т.д.).

Пассажиروоборот речного транспорта определяется по каждой поездке, исходя из количества пассажиров и расстояния перевозки каждого пассажира от пункта отправления до пункта назначения путем перемножения количества отправленных пассажиров на расстояние перевозки каждого пассажира и суммированием полученных результатов.

В доходы от перевозок на речном транспорте включаются доходы, начисленные отчитывающемуся предприятию, за выполненные по перевозочным документам перевозки грузов и пассажиров по действующим видам тарифов.

Внутренние водные пути – естественные или искусственно созданные пути сообщения, обозначенные навигационными знаками или иным способом и используемые в целях судоходства.

Протяженность эксплуатируемых внутренних судоходных путей – это судоходная часть рек, озер, водохранилищ и искусственных каналов с гидротехническими сооружениями. Судоходные условия водного пути характеризуются габаритами судового хода; глубиной, шириной и радиусом закруглений.

құрылғылары бар арналардың кеме жүзу бөлігінің ұзындығы. Су жолдарының кеме жүзуінің жағдайлары кемелердің жүрісі, иіннің тереңдігі, ені және радиусымен сипатталады

Ішкі кеме жүретін қатынастардың пайдалану ұзындығы кеме жүрісіне (фарватерлерге) өстік сызықпен қызмет көрсету бойынша өлшенеді, бұл өзендердің, көлдердің, каналдардың, көлік жолдарының, су қоймаларының ұзындығы ретінде анықталып кемелердің жүрісі және салдарды сүйреу жүзеге асырылады.

Көлік кемесіне жүк және жолаушылар тасымалдауға өздігінен жүретін және өздігінен жүрмейтін кемелер жатады.

Өздігінен жүретін кемеге күш қондырғысы (қозғалтқышы) және қозғағышы (ескіш доңғалақ, ескіш винт, су айдағыш) бар кемелер жатады. Олар **жүк, сүйрейтін, жүк-жолаушылар және жолаушылар** кемелері болып бөлінеді.

Өздігінен жүрмейтін жүк кемелеріне - сүйреуге немесе итеруге арналған, дербес қозғалтқыш қондырғысы болмайтын кемелер жатады, құрғақ жүктерді және құймалы жүктерді тасымалдауға арналған **өздігінен жүрмейтін баржалар** жатады.

Сүйрейтін кемелерге – тартқыштар мен итермелегіштер, сүйрегіштер, сүйрегіш-итермелегіштер жатады, олар өз конструкциясы бойынша өздігінен жүрмейтін кемелер мен салдарды сүйреуге немесе итермелеуге арналған.

Жүк-жолаушылық кемелеріне – жолаушылар бөлмесі мен жүктерді тасымалдайтын трюмі бар кемелер жатады. Оларға жолаушыларды тасымалдауға кемелерді қадағалау органдары рұқсат еткен кемелер де жатады.

Жолаушы кемелеріне – жолаушыларды және олардың жүктерін ішкі су жолында тасымалдауға, демалушылар мен туристік саяхатқа шығушыларға арналған кемелер жатады.

Әуе көлігі

Әуе көлігінде тасымалданған жолаушылар саны есепті кезеңде

Протяженность эксплуатируемых внутренних водных судоходных путей сообщения измеряется по осевой линии обслуживаемых судовых ходов (фарватеров), определяется как сумма протяженности рек, озер, каналов, транспортных путей, водохранилищ, по которым производится движение судов и буксировка плотов.

К транспортным судам следует относить самоходные и несамоходные суда, предназначенные для перевозок грузов и пассажиров.

К самоходным относятся суда, которые имеют силовую установку (двигатель) и движитель (гребное колесо, гребной винт, водомет). Они подразделяются на **грузовые, буксирные, грузопассажирские и пассажирские суда**.

К несамоходным грузовым судам относятся **несамоходные баржи**, предназначенные для буксировки или толкания и не имеющие самостоятельной двигательной установки, используются для перевозки сухогрузов и наливных грузов.

К буксирным судам относятся **тягачи и толкачи, буксиры, буксиритолкачи**, которые по своей конструкции приспособлены для буксировки или толкания несамоходных судов и плотов.

К грузопассажирским относятся суда, имеющие помещения для пассажиров и трюмы для перевозки грузов. К ним относятся те суда, перевозки пассажиров на которых разрешены органами надзора за судоходством.

К пассажирским относятся суда, предназначенные для перевозок пассажиров и их багажа на внутренних водных путях, а также для отдыха и туристических путешествий.

Воздушный транспорт

Количество перевезенных пассажиров на воздушном транспорте исчисляется как сумма числа всех пассажиров, перевезенных в отчетном периоде самолетами транспортной авиации.

Пассажирооборот на воздушном транспорте определяется как сумма

көлік ұшақтарымен тасымалданған барлық жолаушылар санының қосындысы ретінде есептеледі.

Әуе көлігіндегі жолаушылар айналымы – әрбір ұшу учаскесінде тасымалданған жолаушылар санының осы учаскеге сәйкес келетін пайдалану қашықтығына көбейтінділерінің қосындысы ретінде анықталады.

Әуе көлігінде тасымалданған жүк мөлшері – есепті кезеңде ұшақтармен тасымалданған барлық жүк, почта және ақылы багаж салмағының қосындысы ретінде есептеледі.

Әуе көлігінің жүк айналымы – әрбір ұшу учаскесінде, осы учаскеге сәйкес келетін пайдалану қашықтығында тасымалданған жүктермен почталар тоннасының мөлшері көбейтінділерінің қосындысы ретінде анықталады.

Келіктік авиациядан түсетін табысқа – жолаушылар, почта, халықаралық әуе желісі ішкі қатынас желісі бойынша жүк тасымалынан түскен табыстар енеді.

Құбыр көлігі

Тасымалданатын жүк көлеміне қарай құбыр көлігіне – мұнайды (мұнай өнімдерін, газды) айдау, яғни жүктерді құбырмен тасымалдау – кәсіпорынның құбыр көлігімен қабылдаған жүктерін, өндірілген (өндіріс) ауданына жеткізу үшін бастапқы жөнелту немесе шетелден тұтыну пунктіне жеткізу (жүк аудару қоры, қайта өңдеуші кәсіпорындар, газ тарататын станциялар, вагон-цистерналарға құятын пункттер, танкерлі кемелер, автомобиль-цистерналар және т.б.) жатады. Жүкті құбырға айдау сәтінде шығын есептегіштің және санауыштың көрсеткіші бойынша анықталады. Табиғи газды айдау көлем бірлігімен ескеріледі және мынадай қатынаста масса (салмақ) бірлігіне ауыстырылады: 1 текше м = 0,8 кг немесе 1000 текше м газ = 0,8 т немесе 1 т = 1250 текше м.

Құбыр көлігінің жүк айналымы – магистралдық құбыр бойынша мұнайды,

произведений числа перевезенных пассажиров на каждом участке полета на соответствующее этому участку эксплуатационное расстояние.

На воздушном транспорте количество перевезенных грузов исчисляется как сумма веса всех грузов, почты и платного багажа, перевезенных в отчетном периоде самолетами.

Грузооборот воздушного транспорта определяется как сумма произведений количества тонн груза и почты, перевезенных на каждом участке полета на соответствующее этому участку эксплуатационное расстояние.

Доходы от транспортной авиации включают поступления от пассажирских, почтовых и грузовых перевозок по международным воздушным линиям, линиям внутреннего сообщения.

Трубопроводный транспорт

Для трубопроводного транспорта под объемом перевозки грузов подразумевается перекачка нефти (нефтепродуктов, газа), т.е. транспортирование грузов по трубопроводам – первоначальное отправление груза, принятого предприятиями трубопроводного транспорта, для доставки из районов добычи (производства) или из-за границы в пункты потребления (перевалочные базы, предприятия по переработке, газораспределительные станции, пункты налива в вагоны-цистерны, танкерные суда, автомобили-цистерны и т.п.). Определяется в момент заправки груза в трубопровод по показаниям расходомеров и счетчиков. Перекачка природного газа учитывается в единицах объема и переводится в единицы массы (веса) по следующему соотношению: 1 куб.м = 0,8 кг или 1000 куб.м газа = 0,8 т или 1 т = 1250 куб.м.

Грузооборот трубопроводного транспорта – объем работы по перемещению нефти, нефтепродуктов и газа по магистральным трубопроводам. Определяется как сумма произведений объемов перекачки нефти (нефтепродуктов, газа)

мұнай өнімдері мен газды ауыстырудағы жұмыс көлемі. Бас сорғы стансасының кіретін коллекторынан зауыт коллекторына, құятын пунктке, мұнай базасына, газ тарататын жүйеге т.б. дейінгі қашықтыққа тоннамен айдалатын мұнай (мұнай өнімдері, газ) көлемінің жиынтығымен анықталады. Тұтастай барлық құбыр бойынша және мұнай құбыры, өнім құбыры (мұнай өнімдерінің түрлері бойынша) және газ құбыры бойынша жеке-жеке анықталады.

Мұнайды және мұнай өнімдерін тасымалдаудан түскен табыс осы жүктерді айдағаны, аударғаны және құйғаны үшін төленетін тарифтік төлеммен анықталады. Газ құбыры көлігінде табыс – 1000 текше метр тасымалданған газды тасымалдау көлеміне көбейту арқылы анықталады.

Құбыр ұғымы: газ құбыры, газ – конденсатының құбыры, мұнай құбыры, мұнай өнімдерінің құбыры, көмір құбырын қамтиды. **Құбыр** жүкті жөнелтушілердің және жүкті қабылдаушылардың кез келген жүгін тасымалдауға арналған.

Магистралдық мұнай құбырларының және мұнай өнімдері құбырларының ұзындығы – ел аумағында орналасқан мұнайды және мұнай өнімдерін айдауға арналған магистралдық бөліктер ұзындығының қосындысы ретінде есептеледі; бір ұзындық километрмен өлшенеді.

Магистралдық газ құбырының ұзындығы – газды сорғы станциясынан елдің таратушы және өнеркәсіптік кәсіпорындарына жеткізетін газ құбырының жекелеген тіндердегі учаскелердің желілік ұзындығының қосындысы ретінде анықталады. Бұл деректер газды тұрмыстық тұтынушыларға жеткізетін газ бөлу желісінің ұзындығы қамтымайды. Бір ұзындықтағы километрмен өлшенеді.

в тоннах на расстояние перекачки от входного коллектора головной насосной станции до входного коллектора завода, наливного пункта, нефтебазы, газораспределительной системы и т.п. Определяется по всем трубопроводам в целом и в отдельности по нефтепроводам, продуктопроводам (по видам нефтепродуктов) и газопроводам.

Доходы от транспортирования нефти и нефтепродуктов определяются тарифной платой за перекачку, перевалку и налив этих грузов. На газопроводном транспорте доходы определяются путем умножения тарифа по транспортировке 1000 кубических метров газа на объем транспортировки.

В понятие **трубопровод** включается: газопровод, газоконденсатопровод, нефтепровод, нефтепродуктопровод, углепровод. **Трубопровод** предназначен для транспортировки грузов любых грузоотправителей и любых грузополучателей.

Протяженность магистральных нефтепроводов и нефтепродуктопроводов – исчисляется как сумма протяжений магистральных отрезков трубопроводов для перекачки нефти и нефтепродуктов, расположенных на территории страны; измеряется в километрах одиночного протяжения.

Протяженность магистральных газопроводов – определяется как сумма линейных протяжений участков отдельных ниток газопроводов, поставляющих газ от насосной станции распределительным и промышленным предприятиям страны. Эти данные не охватывают протяженности газораспределительной сети, поставляющей газ бытовым потребителям. Измеряется в километрах одиночного протяжения.

«Қазақстан Республикасындағы көлік»
2008-2012/ Статистикалық жинақ /
Астана қаласы, 2013 жыл

«Транспорт в Республике Казахстан»
2008-2012/ Статистический сборник /
г. Астана, 2013 год

Шығаруға жауапты:
Қызмет көрсету статистикасы
департаменті
Департамент директоры З.Р. Якупова
тел. 8 (7172) 74 90 60

Ответственный за выпуск:
Департамент статистики услуг
Директор департамента Якупова З.Р.
тел. 8 (7172) 74 90 60

Көлемі: 5,23 ЕБТ
Таралымы: 300 дана

Объем: 5,23 УПЛ
Тираж: 300 экз.

“Жарқын Ко” ЖШС
типографиясында басып шығарылды
Мекенжай: Астана қаласы,
Абай даңғылы, 57/1
тел. (7172) 21 50 86, 21 80 24

Отпечатано в типографии
ТОО “Жарқын Ко”
Адрес: г.Астана,
проспект Абая, 57/1
тел. (7172) 21 50 86, 21 80 24