



Агентство Республики Казахстан
по статистике

ДОМАШНИЕ ХОЗЯЙСТВА КАЗАХСТАНА

Статистический сборник

Алматы, 2000

В статистическом сборнике представлена информация, характеризующая состав, структуру, покупательную способность денежных доходов населения; индексы изменения реальных и реальных располагаемых доходов; потребительские расходы на покупку товаров и полученных услуг; среднедушевое потребление продуктов питания и другие показатели.

Данные приведены за 1995-1999 гг. в целом по Республике Казахстан и областям на основании материалов выборочного обследования шести тысяч домашних хозяйств.

Условные обозначения:

- «-» - явление отсутствует
- «...» - данных не имеется
- «0,0» - небольшая величина

Краткие методологические пояснения

Домашнее хозяйство - это небольшая группа лиц, проживающих совместно, объединяющих (полностью или частично) свои доходы и имущество и совместно потребляющих определенные виды товаров и услуг, к которым относятся, главным образом, жилье и продукты питания.

Денежные доходы населения - это доходы от наемной и самостоятельной занятости; собственности; продаж; социальные трансферты; прочие.

Доход от наемной занятости - заработная плата; все виды поощрительной оплаты, надбавки к заработной плате; гонорары; премии; выплаты: от прибыли, по больничным листам, выходных пособий; компенсация за медицинские расходы, получаемая от работодателя.

Доход от самостоятельной занятости - прибыль (доля прибыли); выплаты в виде пособий без вычетов в системы социального обеспечения.

Социальные трансферты - пенсии, стипендии, пособия, компенсационные выплаты, дополнительные льготы, благотворительная помощь.

Доход от собственности - дивиденды и выигрыши по акциям и другим ценным бумагам; проценты по вкладам, за пользование суммами предоставленными в виде долга; выигрыши по вкладам; доходы от сдачи в аренду жилья, транспортных средств, техники, земельных участков.

Доход от продажи - доход от продажи недвижимости, различных изделий и товаров; продуктов питания, полученных из личного подсобного хозяйства; оказанных на сторону различных услуг.

Прочие источники дохода - алименты, поступления от родственников и знакомых.

Располагаемые денежные доходы - денежные доходы за вычетом обязательных платежей и взносов.

Реальные денежные доходы - денежные доходы с учетом изменений потребительских цен.

Реальные располагаемые денежные доходы - денежные доходы за вычетом обязательных платежей и взносов с учетом изменения потребительских цен.

Покупательная способность среднедушевых денежных доходов - количество товаров (каждого отдельно), которое можно было бы приобрести на величину среднедушевого денежного дохода по средним ценам покупки.

Денежные расходы населения - потребительские расходы; налоги, сборы, платежи; покупка недвижимости, прочие расходы не связанные с потреблением.

Потребительские расходы - часть денежных расходов населения, направленная на приобретение потребительских товаров и услуг. Включают покупку продуктов питания, алкогольных напитков, табачных изделий, непродовольственных товаров, платных услуг.

Налоги, сборы, платежи - налог с доходов, недвижимости; сборы, штрафы, пени, взносы; плата за аренду домов, квартир, транспортных средств, техники.

Покупка недвижимости - покупка домов, квартир, дачных и земельных участков.

Прочие расходы - перечисления в благотворительные фонды, уплата алиментов, помощь родственникам, знакомым.

Среднедушевое потребление - количество продуктов питания (отдельно по каждому виду продуктов), потребленное в среднем одним членом домашнего хозяйства за рассматриваемый период времени.

Коэффициент концентрации доходов (индекс Джини) - степень отклонения фактического объема распределения доходов населения от линии их равномерного распределения. Для равномерного распределения он равен нулю, в условиях абсолютного неравенства он равен единице.

Кривая Лоренца - кумулятивное распределение численности населения и соответствующих этой численности доходов.

Распределение населения по размеру среднедушевого располагаемого денежного дохода - численность (или доля) населения, сгруппированная в заданных интервалах по уровню среднедушевых располагаемых денежных доходов.

Распределение общего объема денежных доходов по различным группам населения - процент общего объема денежных доходов, которым обладает каждая из 20-ти(10-ти)-процентных групп населения.

Величина прожиточного минимума - стоимостная оценка минимальной потребительской корзины, обеспечивающей человеку удовлетворение минимальных потребностей на уровне, принятом обществом на данном этапе его развития.

Домашнее производство - стоимость товаров, продукции и услуг, являющихся результатом производственной деятельности домашних хозяйств в отчетном периоде, предназначенных как для собственного потребления, так и для продажи.

Денежные доходы домашних хозяйств

(в среднем на душу, тенге)

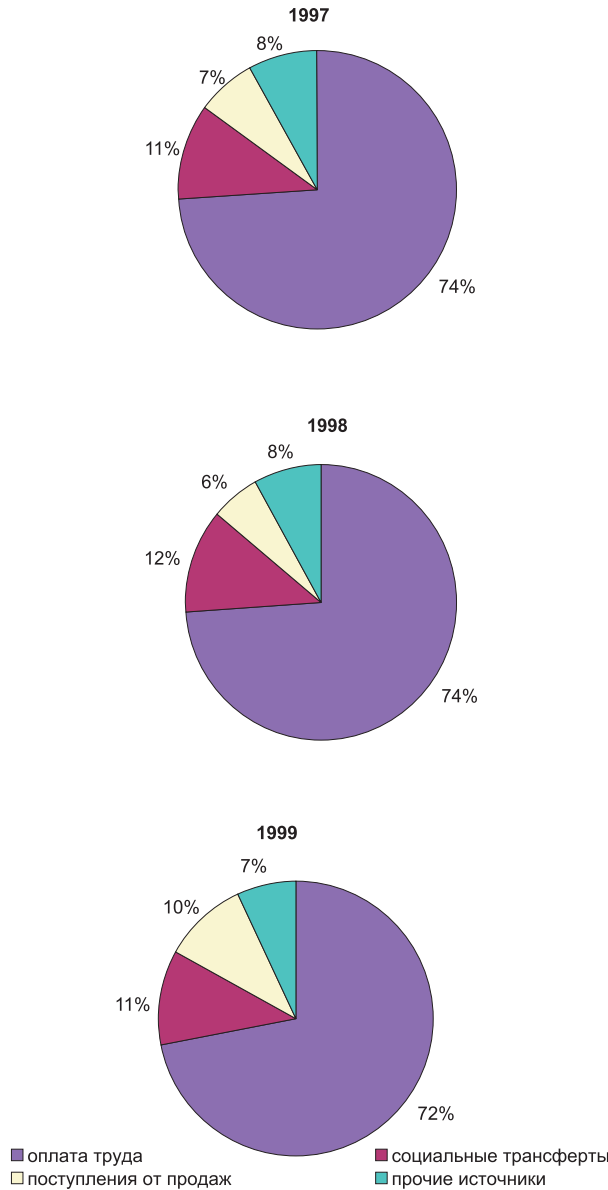
	1995	1996	1997	1998	1999
Все домашние хозяйства					
Денежные доходы - всего	20646	28450	34187	36241	40896
в том числе:					
оплата труда	15146	20517	25347	26622	29711
социальные трансферты	1679	2621	3927	4515	4497
доходы от всех видов продаж	1723	2308	2209	2236	3923
прочие денежные поступления	2098	3004	2704	2868	2765
Домашние хозяйства в городской местности					
Денежные доходы - всего	28861	40537	47386	49905	49741
в том числе:					
оплата труда	22951	32421	38274	39303	37982
социальные трансферты	2101	3351	4756	5653	5155
доходы от всех видов продаж	905	993	604	859	3265
прочие денежные поступления	2904	3772	3752	4090	3339
Домашние хозяйства в сельской местности					
Денежные доходы - всего	11947	17278	20916	21914	24524
в том числе:					
оплата труда	6889	9672	12351	13328	14403
социальные трансферты	1232	1944	3094	3323	3275
доходы от всех видов продаж	2581	3500	3822	3679	5143
прочие денежные поступления	1245	2162	1649	1584	1703

Структура денежных доходов домашних хозяйств

(в процентах)

	1995	1996	1997	1998	1999
Все домашние хозяйства					
Денежные доходы - всего	100	100	100	100	100
в том числе:					
оплата труда	73	72	74	74	72
социальные трансферты	8	9	11	12	11
доходы от всех видов продаж	9	8	7	6	10
прочие денежные поступления	10	11	8	8	7
Домашние хозяйства в городской местности					
Денежные доходы - всего	100	100	100	100	100
в том числе:					
оплата труда	80	80	81	79	76
социальные трансферты	7	8	10	11	10
доходы от всех видов продаж	3	3	1	2	7
прочие денежные поступления	10	9	8	8	7
Домашние хозяйства в сельской местности					
Денежные доходы - всего	100	100	100	100	100
в том числе:					
оплата труда	58	56	59	61	59
социальные трансферты	10	11	15	15	13
доходы от всех видов продаж	22	20	18	17	21
прочие денежные поступления	10	13	8	7	7

Структура денежных доходов домашних хозяйств



Изменение реальных и реальных располагаемых денежных доходов населения

	Реальный денежный доход			Реальный располагаемый денежный доход		
	1997	1998	1999	1997	1998	1999

В процентах к предыдущему месяцу, кварталу, году

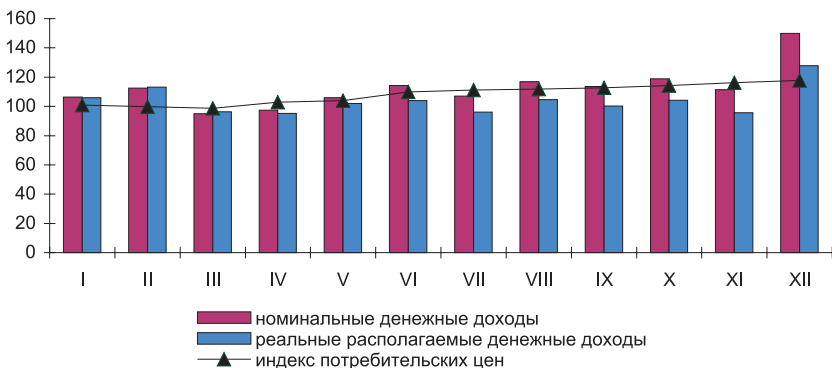
Январь	89,6	85,2	91,5	88,8	84,8	91,0
Февраль	100,7	93,0	99,6	102,8	93,3	99,7
Март	98,6	109,8	93,6	98,3	109,8	93,5
I квартал	94,0	85,1	89,5	93,9	84,9	89,2
Апрель	102,2	96,9	95,4	101,8	96,7	95,4
Май	96,7	101,1	108,8	97,3	101,2	108,6
Июнь	104,0	105,8	108,0	104,1	106,2	108,1
II квартал	100,7	103,2	99,2	101,1	103,3	99,2
Июль	106,6	99,4	91,8	106,9	99,4	91,8
Август	103,5	105,4	114,4	103,9	105,5	115,0
Сентябрь	101,4	101,2	97,4	101,2	101,5	97,1
III квартал	111,2	107,6	107,7	111,9	108,2	107,9
Октябрь	100,8	98,1	101,3	101,0	97,9	101,5
Ноябрь	99,4	108,7	100,1	99,6	108,9	100,1
Декабрь	102,6	96,3	127,9	102,5	96,4	128,8
IV квартал	103,4	105,1	114,0	103,7	105,2	114,5
Год	102,4	99,0	104,2	103,0	99,8	104,4

В процентах к соответствующему месяцу, кварталу предыдущего года

Январь	93,4	100,2	105,4	95,7	102,4	106,0
Февраль	101,9	92,6	112,8	102,2	93,0	113,2
Март	98,6	103,0	96,2	98,3	103,8	96,4
I квартал	97,6	98,6	104,6	98,4	99,7	104,9
Апрель	100,5	97,7	94,7	99,9	98,6	95,2
Май	98,9	102,1	102,0	98,9	102,5	102,1
Июнь	100,2	103,8	104,1	100,6	104,6	104,0
II квартал	100,3	101,1	100,5	100,0	101,9	100,7
Июль	107,6	96,8	96,2	107,8	97,4	96,0
Август	106,0	98,5	104,5	106,9	98,9	104,7
Сентябрь	112,8	98,3	100,6	114,0	99,1	100,3
III квартал	110,3	97,9	100,5	111,1	98,5	100,4
Октябрь	111,5	95,7	103,9	112,6	96,1	104,1
Ноябрь	111,4	104,5	95,7	112,6	105,0	95,7
Декабрь	105,3	98,0	127,3	107,1	98,7	127,9
IV квартал	108,9	99,4	109,1	110,3	99,9	109,3

Изменение номинальных, реальных располагаемых денежных доходов и индекса потребительских цен в 1999 году

(в % к соответствующему месяцу прошлого года)

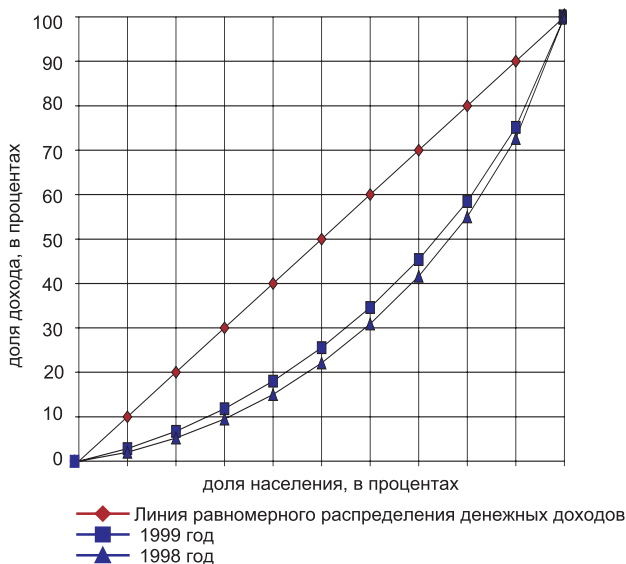


Распределение общего объема денежных доходов по 20-процентным группам населения

(в процентах)

	1997	1998	1999
Денежные доходы - всего	100,0	100,0	100,0
в том числе по 20-ти процентным группам населения:			
первая (с наименьшими доходами)	6,5	6,1	6,2
вторая	10,8	10,4	11,0
третья	16,4	16,4	16,6
четвертая	24,5	25,0	24,2
пятая (с наивысшими доходами)	41,8	42,1	42,0
Коэффициент концентрации доходов (индекс Джини)	0,338	0,347	0,340
Соотношение доходов 10% наиболее и 10% наименее обеспеченного населения, раз (коэффициент фондов)	10,2	11,3	11,0

Неравенство в распределении денежных доходов между децильными группами населения с различным уровнем доходов (кривая Лоренца)

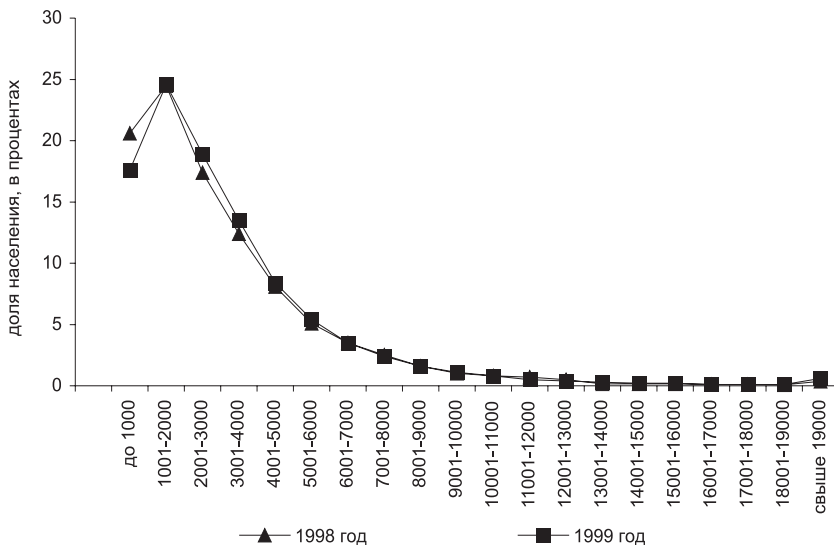


Распределение населения по размеру среднедушевого располагаемого денежного дохода

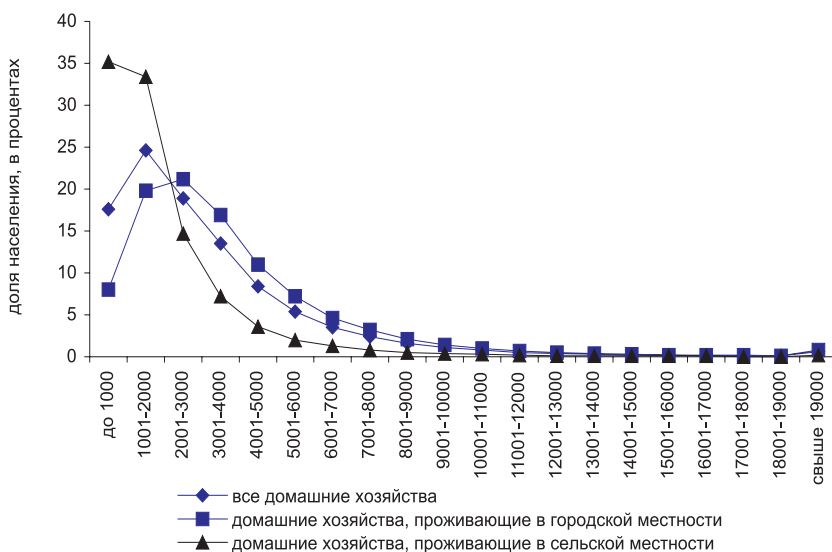
(в процентах)

	Все домашние хозяйства			проживающие в					
				городской местности			сельской местности		
	1997	1998	1999	1997	1998	1999	1997	1998	1999
Всего	100	100	100	100	100	100	100	100	100
в том числе со среднедушевым располагаемым денежным доходом в месяц, тенге									
до 3000	62,8	62,5	61,1	51,5	43,5	49,1	78,1	83,4	83,3
3001-6000	25,0	25,6	27,3	31,7	37,7	35,1	15,9	12,4	12,7
6001-9000	7,4	7,6	7,4	10,6	11,8	10,0	3,2	3,1	2,6
9001-12000	2,7	2,5	2,3	3,5	4,2	3,1	1,4	0,7	0,8
12001-15000	1,0	0,9	0,9	1,3	1,4	1,3	0,7	0,3	0,3
15001-18000	0,4	0,4	0,4	0,5	0,7	0,6	0,2	...	0,1
свыше 18000	0,7	0,5	0,6	0,9	0,7	0,8	0,5	0,1	0,2

Распределение населения по размеру среднедушевого располагаемого денежного дохода



Распределение населения по размеру среднедушевого располагаемого денежного дохода в 1999 году



Распределение домашних хозяйств различного состава по размеру среднедушевого располагаемого денежного дохода в 1999 году

(в процентах)

	Домашние хозяйства, состоящие из					Домашние хозяйства, имеющие детей в возрасте до 16 лет			
	1 чело- века	2 чело- век	3 чело- век	4 чело- век	5 и более чело- век	1 ре- бенка	2 детей	3 детей	4 и более детей

Все домашние хозяйства

Всего	100	100	100	100	100	100	100	100	100
в том числе со средне- душевым располагаемым денежным доходом в месяц, тенге:									
до 1000	7,3	7,0	9,4	14,8	29,1	11,7	19,9	31,8	36,1
1001-2000	3,6	11,4	18,0	25,7	33,5	20,5	28,2	34,4	40,7
2001-3000	13,2	16,1	20,0	21,1	18,0	20,7	20,1	17,8	15,5
3001-4000	17,1	17,3	16,6	14,4	9,3	15,7	13,1	8,7	4,5
4001-5000	12,7	13,5	11,0	9,0	4,3	10,4	7,3	3,2	1,5
5001-6000	9,5	9,6	7,6	5,7	2,0	6,6	4,3	1,4	0,5
6001-7000	7,4	7,2	4,8	3,2	1,3	4,2	2,4	0,8	0,2
7001-8000	6,1	5,3	3,5	2,0	0,8	3,0	1,4	1,0	0,3
8001-9000	4,7	3,0	2,6	1,2	0,5	1,8	0,9	0,3	0,1
9001-10000	3,5	2,2	1,9	0,6	0,4	1,4	0,5	0,2	0,5
10001-11000	2,9	1,9	1,1	0,6	0,2	1,0	0,5	0,1	0,1
11001-12000	2,5	1,0	0,7	0,3	0,1	0,6	0,3	0,1	...
12001-13000	1,7	1,0	0,4	0,3	0,1	0,5	0,2	0,1	...
13001-14000	1,0	0,6	0,5	0,2	0,1	0,4	0,2
14001-15000	1,4	0,5	0,3	0,2	...	0,3	0,1
15001-16000	0,7	0,4	0,2	0,1	0,1	0,2	0,1
свыше 16000	4,7	2,0	1,4	0,6	0,2	1,0	0,5	0,1	...

Домашние хозяйства в городской местности

Всего	100	100	100	100	100	100	100	100	100
в том числе со средне- душевым располагаемым денежным доходом в месяц, тенге:									
до 1000	7,0	5,5	6,5	8,1	11,6	7,0	9,7	12,3	14,9
1001-2000	3,3	9,5	15,6	22,6	30,4	17,7	25,9	33,4	36,7
2001-3000	10,7	15,3	20,5	22,5	25,8	21,9	23,1	27,5	29,8
3001-4000	16,3	17,3	17,7	17,1	15,1	17,5	17,0	14,3	9,9
4001-5000	13,2	14,3	11,7	11,2	7,5	12,0	9,5	5,4	4,0
5001-6000	9,7	10,5	8,3	7,2	3,4	7,6	5,7	2,3	0,9
6001-7000	8,0	7,9	5,3	3,9	2,3	4,9	3,1	1,0	0,2
7001-8000	6,6	5,9	4,0	2,5	1,3	3,4	1,8	2,0	0,9
8001-9000	5,1	3,3	3,0	1,4	0,8	2,1	1,1	0,6	0,2
9001-10000	3,7	2,5	2,1	0,7	0,6	1,6	0,7	0,5	2,3
10001-11000	3,2	2,0	1,2	0,7	0,3	1,2	0,6	0,1	0,2
11001-12000	2,8	1,1	0,8	0,4	0,1	0,6	0,4	0,3	...
12001-13000	1,9	1,1	0,5	0,4	0,2	0,5	0,3	0,1	...
13001-14000	1,1	0,7	0,6	0,3	0,1	0,4	0,3
14001-15000	1,5	0,5	0,4	0,2	0,1	0,3	0,2

Продолжение

	Домашние хозяйства, состоящие из					Домашние хозяйства, имеющие детей в возрасте до 16 лет			
	1 чело- века	2 чело- век	3 чело- век	4 чело- век	5 и более чело- век	1 ре- бенка	2 детей	3 детей	4 и более детей
15001-16000	0,8	0,4	0,2	0,1	0,1	0,2	0,1
свыше 16000	5,1	2,2	1,6	0,7	0,3	1,1	0,5	0,2	...

Домашние хозяйства в сельской местности

Всего	100	100	100	100	100	100	100	100	100
в том числе со средне- душевым располагаемым денежным доходом в месяц, тенге:									
до 1000	9,5	14,4	21,0	30,7	42,7	29,1	38,0	44,3	42,8
1001-2000	5,9	20,9	27,6	32,8	36,3	30,8	32,8	35,4	42,0
2001-3000	28,7	19,5	17,7	17,9	12,1	16,8	14,7	11,5	11,0
3001-4000	22,5	17,2	11,7	7,7	4,8	9,1	6,1	5,1	2,8
4001-5000	8,6	9,6	7,9	3,8	1,8	4,7	3,3	1,7	0,7
5001-6000	8,6	5,2	4,5	2,4	0,8	2,9	1,7	0,8	0,4
6001-7000	3,5	3,7	2,9	1,5	0,6	1,8	1,2	0,7	0,2
7001-8000	2,8	2,7	1,8	0,8	0,4	1,3	0,6	0,3	0,1
8001-9000	2,1	1,5	1,0	0,8	0,1	0,8	0,5	0,1	...
9001-10000	2,3	1,0	1,1	0,3	0,1	0,6	0,2
10001-11000	1,0	1,1	0,7	0,3	0,1	0,5	0,3
11001-12000	0,8	0,5	0,5	0,2	...	0,4	0,1
12001-13000	0,8	0,4	0,3	0,1	0,1	0,3	0,1	0,1	...
13001-14000	...	0,5	0,2	0,1
14001-15000	0,7	0,4	0,2	0,1	...	0,1	0,1
15000-16000	0,2	0,4	0,1	0,1	...	0,1
свыше 16000	2,0	1,0	0,8	0,5	0,1	0,6	0,3

Покупательная способность среднедушевых денежных доходов населения *)

	1995	1996	1997	1998	1999
Продовольственные товары, кг в месяц					
Говядина	21	21	20	18	18
Куры полупотрошенные	19	19	18	16	17
Колбаса вареная	11	11	11	10	11
Рыба мороженая	31	30	28	39	39
Масло животное	9	10	11	11	9
Масло растительное, л	18	28	29	27	27
Молоко цельное, л	72	83	83	76	77
Сметана	13	15	16	15	16
Яйца, десяток	29	33	41	43	40
Сахар	39	59	56	57	60
Хлеб пшеничный из муки I сорта	86	82	98	93	93
Рис шлифованный полированный	50	44	63	70	51
Пшено шлифованное	108	77	83	78	92
Картофель	82	129	156	131	127

Продолжение

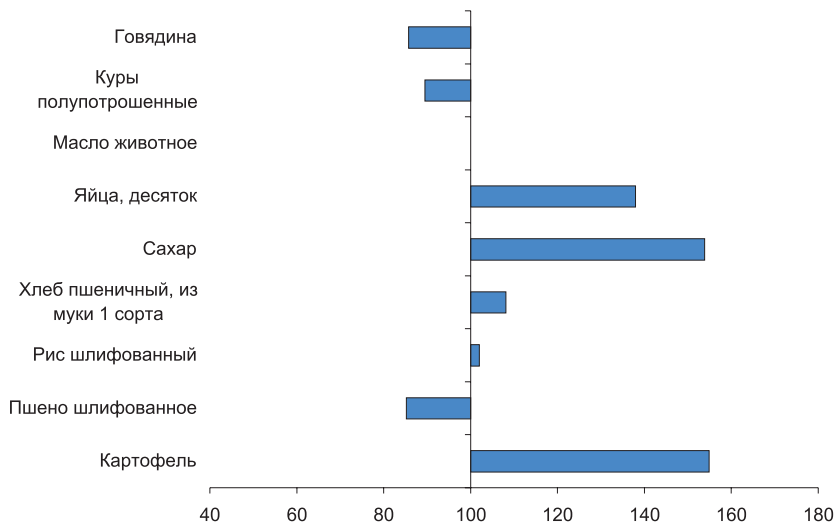
	1995	1996	1997	1998	1999
Капуста свежая белокачанная	110	125	160	141	201
Яблоки	37	51	45	45	43
Водка, 0,5 л	23	26	28	13	12
Непродовольственные товары, штук в месяц					
Костюм мужской двойка	0,6	0,7	0,7	0,6	0,6
Женское демисезонное пальто (100% шерсть)	0,6	0,6	0,4	0,3	0,3
Куртка для детей школьного возраста	2,2	2,4	2,7	2,3	2,3
Сапоги женские зимние, пар	0,5	0,6	0,7	0,6	0,6
Мужские полуботинки, пар	0,6	0,7	0,8	1,0	1,1
Полуботинки для мальчика, пар	2,7	2,8	2,5	2,6	2,5
Сигареты с фильтром отечественные, пачек	170	156	163	136	109
Холодильник	0,1	0,1	0,1	0,1	0,1
Телевизор цветного изображения	0,1	0,1	0,1	0,1	0,1
Бензин А-76, л	138	156	131	168	91

*) товарный эквивалент среднедушевого денежного дохода на конец года

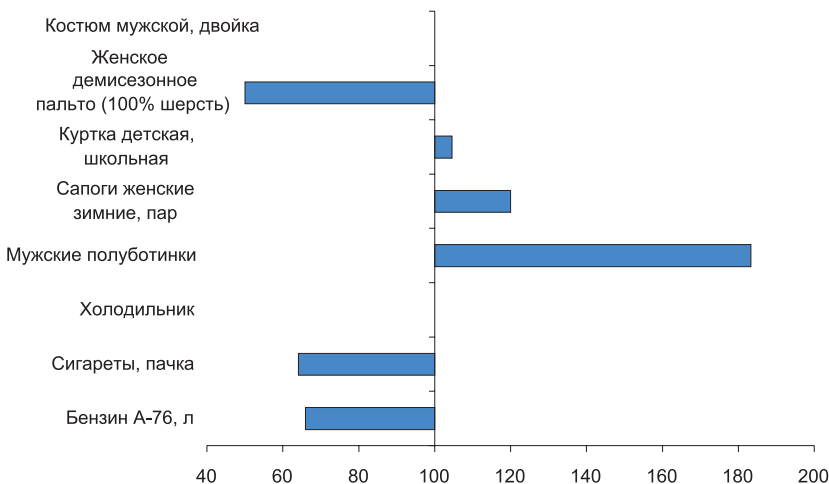
Изменение покупательной способности среднедушевых денежных доходов населения в 1999 году

(в процентах к 1995 году)

Продовольственные товары



Непродовольственные товары



Денежные расходы домашних хозяйств

(в среднем на душу, тенге)

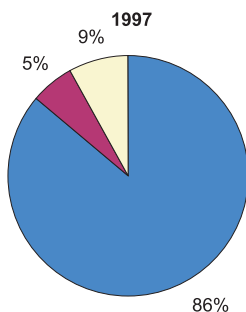
	1995	1996	1997	1998	1999
Все домашние хозяйства					
Денежные расходы - всего	20303	27812	33237	35901	39927
в том числе:					
потребительские расходы на:	17439	24615	28651	31237	34870
продовольственные товары	10213	14525	16074	16765	18078
непродовольственные товары	4845	6347	7026	7476	8058
платные услуги	2381	3743	5551	6996	8734
налоги, сборы, платежи	1549	1699	1825	1689	1837
прочие денежные расходы	1315	1498	2761	2975	3220
Домашние хозяйства в городской местности					
Денежные расходы - всего	27853	39707	45771	49211	48508
в том числе:					
потребительские расходы на:	23953	34975	40046	43473	42824
продовольственные товары	14089	20664	21787	22811	21805
непродовольственные товары	6436	8233	9344	9590	9310
платные услуги	3428	6078	8915	11072	11709
налоги, сборы, платежи	2498	2838	2938	2584	2409
прочие денежные расходы	1402	1894	2787	3154	3275
Домашние хозяйства в сельской местности					
Денежные расходы - всего	11728	16817	20636	21944	24042
в том числе:					
потребительские расходы на:	10395	15035	17196	18405	20150
продовольственные товары	6127	8876	10331	10429	11177
непродовольственные товары	3169	4576	4696	5255	5749
платные услуги	1099	1592	2169	2721	3224
налоги, сборы, платежи	545	650	706	755	773
прочие денежные расходы	788	1132	2734	2784	3119

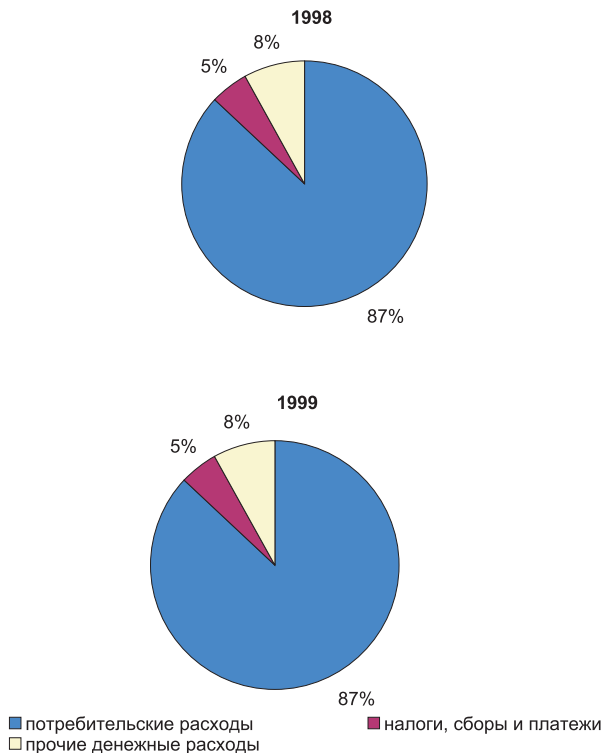
Структура денежных расходов домашних хозяйств

(в процентах)

	1995	1996	1997	1998	1999
Все домашние хозяйства					
Денежные расходы - всего	100	100	100	100	100
в том числе:					
потребительские расходы на:					
продовольственные товары	86	89	86	87	87
непродовольственные товары	59	59	56	54	52
платные услуги	27	26	25	24	23
налоги, сборы, платежи	14	15	19	22	25
прочие денежные расходы	8	6	5	5	5
	6	5	9	8	8
Домашние хозяйства в городской местности					
Денежные расходы - всего	100	100	100	100	100
в том числе:					
потребительские расходы на:					
продовольственные товары	86	88	87	88	88
непродовольственные товары	59	59	55	52	51
платные услуги	27	24	23	22	22
налоги, сборы, платежи	14	17	22	26	27
прочие денежные расходы	9	7	7	5	5
	5	5	6	7	7
Домашние хозяйства в сельской местности					
Денежные расходы - всего	100	100	100	100	100
в том числе:					
потребительские расходы на:					
продовольственные товары	89	89	83	84	84
непродовольственные товары	59	59	60	57	55
платные услуги	30	30	27	28	29
налоги, сборы, платежи	11	11	13	15	16
прочие денежные расходы	4	4	4	3	3
	7	7	13	13	13

Структура денежных расходов домашних хозяйств





Потребительские расходы домашних хозяйств и их структура

	1997		1998		1999	
	в среднем на душу, тенге	в % к итогу	в среднем на душу, тенге	в % к итогу	в среднем на душу, тенге	в % к итогу
Все домашние хозяйства						
Потребительские расходы	28651	100	31237	100	34870	100
Продовольственные товары	16074	56	16765	54	18078	52
продукты питания	14805	92	15310	91	16411	91
хлеб и хлебобулочные изделия	4457	30	4004	26	4384	27
мясо, птица и рыба	3267	22	3642	24	3698	23
молочные продукты и яйца	1475	10	1443	9	1621	10
масло и жиры	1299	9	1379	9	1546	9
фрукты и овощи	1550	10	1833	12	2029	12
сахар, чай, кофе, сладости	2471	17	2673	18	2819	17
прочие продукты питания	199	1	201	1	176	1

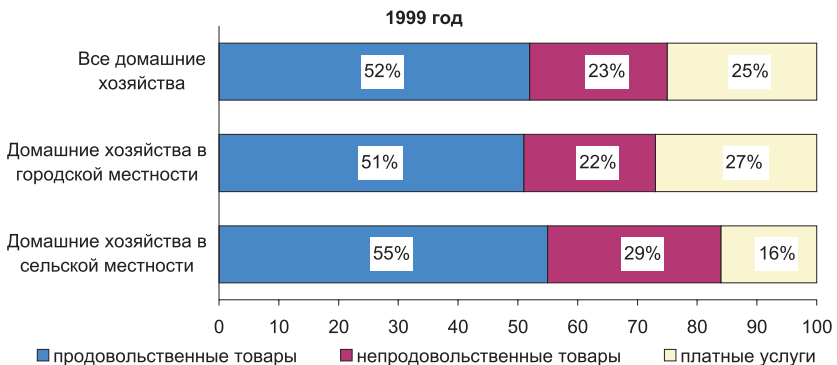
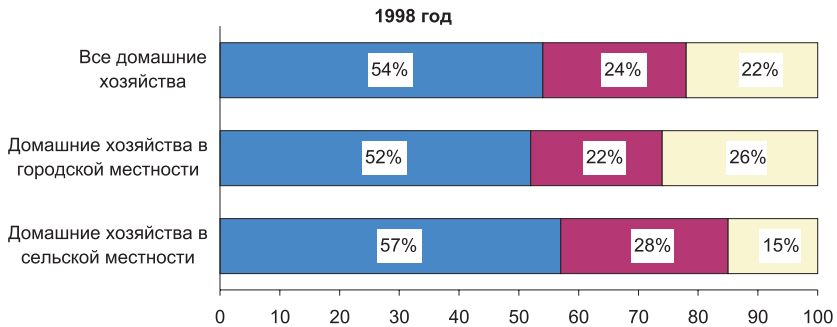
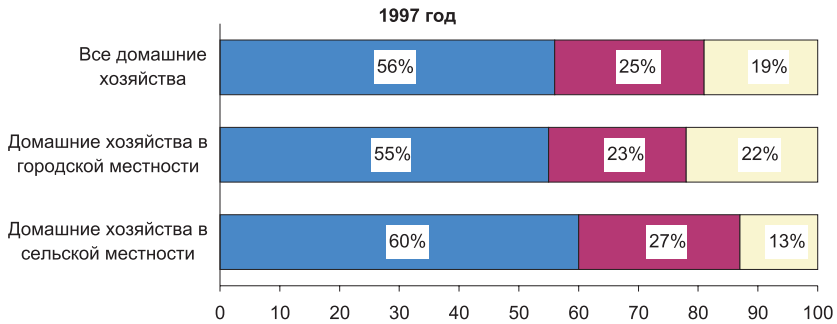
Продолжение

	1997		1998		1999	
	в среднем на душу, тенге	в % к итогу	в среднем на душу, тенге	в % к итогу	в среднем на душу, тенге	в % к итогу
безалкогольные напитки	87	1	135	1	138	1
алкогольные напитки	650	4	659	4	673	4
пища и напитки вне дома	271	2	356	2	441	2
табачные изделия	348	2	440	3	553	3
Непродовольственные товары	7026	25	7476	24	8058	23
одежда, ткани, обувь	3454	49	3269	44	3426	43
товары для ремонта жилища, топливо	625	9	865	12	911	11
товары для дома	810	12	876	12	936	12
лекарства, медикаменты	442	6	524	7	612	8
транспортные средства, запчасти и бензин	587	8	825	11	851	11
товары для отдыха, образования и культуры	610	9	550	7	592	7
предметы личного обихода и гигиены	492	7	549	7	711	8
прочие товары	6	0,0	18	0,0	19	0,0
Платные услуги	5551	19	6996	22	8734	25
коммунальные услуги, содержание жилья и ремонт	3062	55	3721	53	4752	55
услуги образования	379	7	743	11	963	11
услуги здравоохранения	222	4	216	3	309	4
услуги транспорта и связи	1451	26	1770	25	2168	25
услуги по организации досуга и культуры	27	0,0	28	0,0	41	0,0
индивидуальные услуги	214	4	289	4	289	3
ремонт автомобилей, металлоизде- лий и приборов	110	2	127	2	119	1
услуги, связанные с ведением домашних хозяйств	86	2	102	2	93	1
Домашние хозяйства в городской местности						
Потребительские расходы	40046	100	43473	100	42824	100
Продовольственные товары	21787	55	22811	52	21805	51
продукты питания	20020	92	20809	91	19776	91
хлеб и хлебобродуки	4982	25	4556	22	4674	24
мясо, птица и рыба	5039	25	5561	27	4813	24
молочные продукты и яйца	2550	13	2542	12	2328	12
масло и жиры	1779	9	1821	9	1850	9
фрукты и овощи	2405	12	2769	13	2644	13
сахар, чай, кофе, сладости	2849	14	3073	15	3076	16
прочие продукты питания	277	1	281	1	217	1
безалкогольные напитки	139	1	206	1	174	1
алкогольные напитки	824	4	807	4	783	3
пища и напитки вне дома	483	2	628	3	631	3
табачные изделия	460	2	567	2	615	3
Непродовольственные товары	9344	23	9590	22	9310	22
одежда, ткани, обувь	4836	52	4543	47	4156	45
товары для ремонта жилища, топливо	480	2	586	6	745	8
товары для дома	1119	12	1143	12	1116	12
лекарства, медикаменты	637	7	733	8	740	8
транспортные средства, запчасти и бензин	619	9	950	10	898	10
товары для отдыха, образования и культуры	874	10	796	8	725	8
предметы личного обихода и гигиены	765	8	815	9	909	9
прочие товары	14	0,0	24	0,0	21	0,0

Продолжение

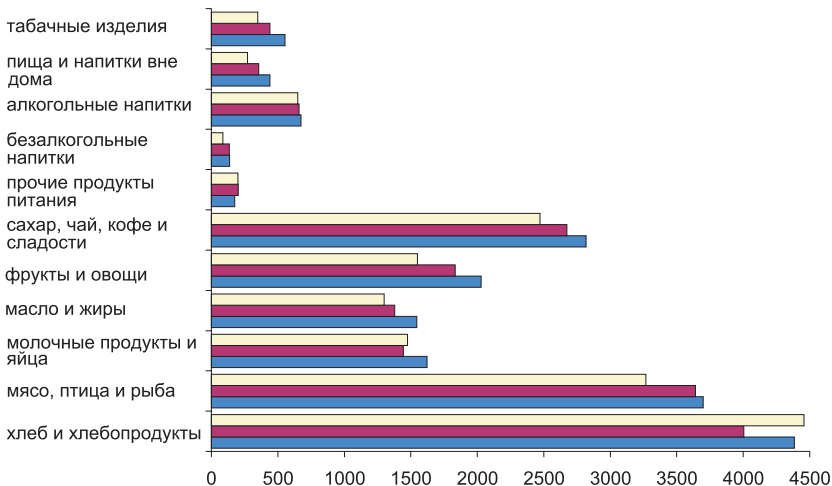
	1997		1998		1999	
	в среднем на душу, тенге	в % к итогу	в среднем на душу, тенге	в % к итогу	в среднем на душу, тенге	в % к итогу
Платные услуги	8915	22	11072	26	11709	27
коммунальные услуги, содержание жилища и ремонт	4982	56	5866	53	6404	56
услуги образования	661	7	1316	12	1327	11
услуги здравоохранения	355	4	345	3	403	3
услуги транспорта и связи	2379	27	2865	26	2952	26
услуги по организации досуга и культуры	39	0,0	47	0,0	56	0,0
индивидуальные услуги	309	4	419	4	378	3
ремонт автомобилей, металлоизде- лий и приборов	163	2	186	2	153	1
услуги, связанные с ведением домашних хозяйств	27	0,0	27	0,0	36	0,0
Домашние хозяйства в сельской местности						
Потребительские расходы	17196	100	18405	100	20150	100
Продовольственные товары	10331	60	10429	57	11177	55
продукты питания	9564	93	9549	92	10184	91
хлеб и хлебобулочные изделия	3929	41	3428	36	3847	37
мясо, птица и рыба	1485	16	1629	17	1633	16
молочные продукты и яйца	394	4	290	3	313	3
масло и жиры	815	9	916	10	984	10
фрукты и овощи	695	7	854	9	891	9
сахар, чай, кофе, сладости	2092	22	2250	24	2343	23
прочие продукты питания	118	1	122	1	102	1
безалкогольные напитки	36	0,0	60	0,0	71	1
алкогольные напитки	475	5	503	5	470	4
пища и напитки вне дома	57	0,0	70	0,0	85	1
табачные изделия	235	2	307	3	438	4
Непродовольственные товары	4696	27	5255	28	5749	29
одежда, ткани, обувь	2064	44	1923	37	2072	36
товары для ремонта жилища, топливо	772	16	1156	22	1223	21
товары для дома	498	11	599	11	614	11
лекарства, медикаменты	246	5	302	6	371	6
транспортные средства, запчасти и бензин	555	12	700	13	765	13
товары для отдыха, образования и культуры	342	7	292	6	352	6
предметы личного обихода и гигиены	216	5	273	5	345	7
прочие товары	3	0,0	10	0,0	7	0,0
Платные услуги	2169	13	2721	15	3224	16
коммунальные услуги, содержание жилища и ремонт	1132	52	1473	54	1702	53
услуги образования	95	4	140	5	281	9
услуги здравоохранения	90	4	76	3	133	4
услуги транспорта и связи	520	24	622	23	717	22
услуги по организации досуга и культуры	11	0,0	10	0,0	7	0,0
индивидуальные услуги	120	6	152	6	125	4
ремонт автомобилей, металлоизде- лий и приборов	57	3	66	2	60	2
услуги, связанные с ведением домашних хозяйств	144	7	182	7	199	6

Структура потребительских расходов



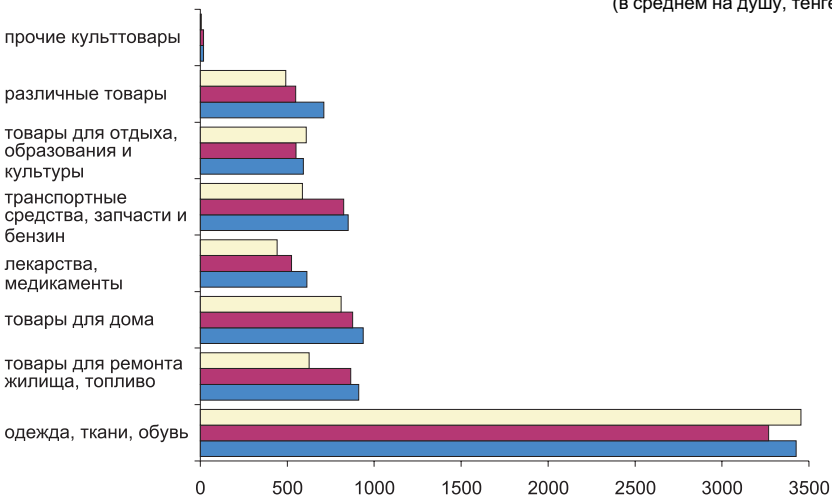
Потребительские расходы на покупку продовольственных товаров

(в среднем на душу, тенге)

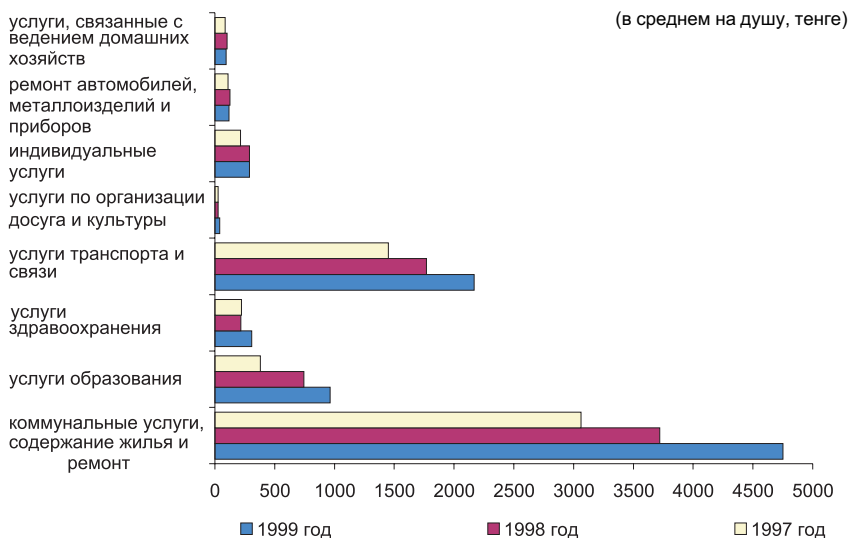


Потребительские расходы на покупку непродовольственных товаров

(в среднем на душу, тенге)



Потребительские расходы на оплату услуг



Распределение домашних хозяйств различного состава по размеру среднедушевого потребительского расхода в 1998 году

(в процентах)

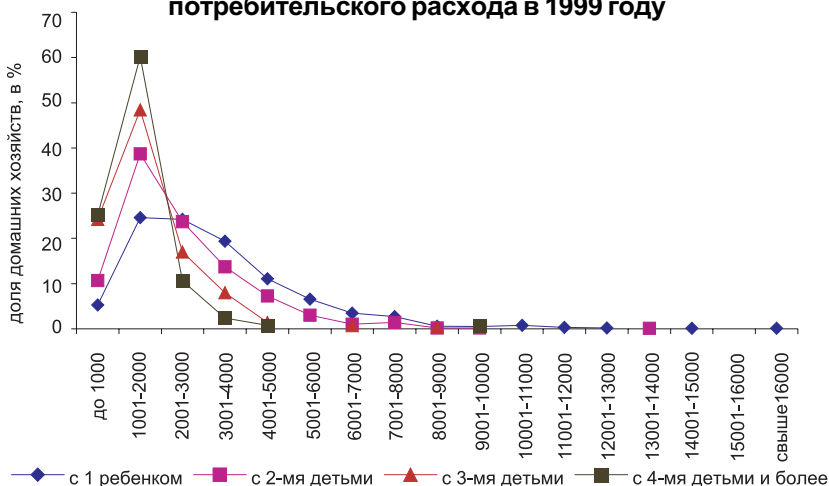
	Домашние хозяйства, состоящие из					Домашние хозяйства, имеющие детей в возрасте до 16 лет			
	1 чел.-века	2 чел.-век	3 чел.-век	4 чел.-век	5 и более чел.-век	1 реб-нка	2 детей	3 детей	4 и более детей
Всего	100	100	100	100	100	100	100	100	100
в том числе со средне-душевым потребительским расходом в месяц, тенге:									
до 1000	...	1,4	4,6	10,2	36,1	8,0	19,4	34,9	48,7
1001-2000	3,3	11,3	20,5	34,5	37,7	24,5	36,2	42,7	41,0
2001-3000	20,3	22,6	25,6	24,3	14,1	24,8	21,4	15,1	8,3
3001-4000	20,8	19,8	19,9	14,3	7,1	17,8	11,8	5,0	1,5
4001-5000	11,0	16,3	12,7	7,8	2,9	10,9	5,5	1,7	...
5001-6000	11,8	10,8	6,9	4,7	1,1	5,6	2,9	0,2	...
6001-7000	10,6	6,8	4,0	1,8	0,5	4,0	1,5	0,2	...
7001-8000	6,0	4,1	2,6	1,1	0,1	2,0	0,5
8001-9000	2,5	3,1	1,3	0,5	0,2	0,8	0,4	...	0,5
9001-10000	4,4	1,4	1,2	0,2	0,1	0,9	0,1	0,2	...
10001-11000	3,3	1,0	0,1	0,2	...	0,2
11001-12000	1,9	0,4	0,1	0,2	...	0,1	0,2
12001-13000	1,7	0,3	0,1	0,1	0,1	0,1
13001-14000	0,4	0,3
14001-15000	0,4	0,1
15001-16000	0,4	...	0,1	0,1
свыше 16000	1,2	0,3	0,3	0,1	...	0,2	0,1

Распределение домашних хозяйств различного состава по размеру среднедушевого потребительского расхода в 1999 году

(в процентах)

	Домашние хозяйства, состоящие из					Домашние хозяйства, имеющие детей в возрасте до 16 лет			
	1 чело- века	2 чело- век	3 чело- век	4 чело- век	5 и более чело- век	1 ре- бенка	2 детей	3 детей	4 и более детей
Всего	100	100	100	100	100	100	100	100	100
в том числе со средне- душевым потребительским расходом в месяц, тенге:									
до 1000	...	1,7	2,2	5,7	21,7	5,3	10,7	24,2	25,2
1001-2000	5,4	14,4	20,1	31,5	46,8	24,6	38,7	48,4	60,2
2001-3000	17,0	21,7	24,9	25,1	18,2	24,2	23,7	17,0	10,6
3001-4000	22,4	20,3	20,9	17,5	8,2	19,4	13,7	8,0	2,4
4001-5000	14,7	14,2	13,5	10,9	2,8	11,1	7,3	1,4	0,8
5001-6000	9,1	12,4	6,7	5,3	1,1	6,6	3,0
6001-7000	8,7	6,5	4,7	1,4	0,8	3,5	1,0	0,7	...
7001-8000	6,0	3,6	3,4	1,5	0,1	2,7	1,4
8001-9000	4,4	2,0	0,9	0,4	0,1	0,6	0,2	0,3	...
9001-10000	3,8	1,0	1,1	0,4	0,1	0,5	0,2	...	0,8
10001-11000	1,9	0,6	0,6	0,2	...	0,8
11001-12000	2,5	0,4	0,2	0,1	...	0,3
12001-13000	0,8	0,3	0,2	0,2
13001-14000	1,5	0,3	0,1	...	0,1	...	0,1
14001-15000	0,4	0,3	0,1	0,1
15001-16000	0,6	0,1
свыше 16000	0,8	0,2	0,4	0,1

Распределение домашних хозяйств, имеющих детей в возрасте до 16 лет, по размеру среднедушевого потребительского расхода в 1999 году



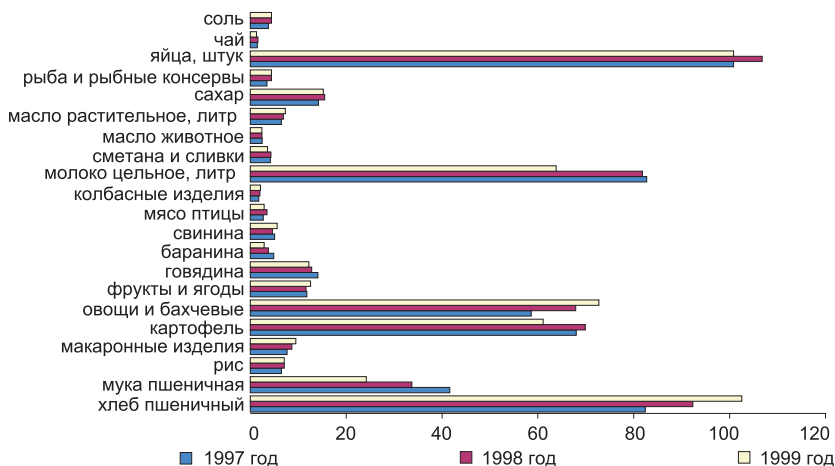
Потребление продуктов питания домашними хозяйствами

(в среднем на душу в год, кг)

	Все домашние хозяйства			проживающие в					
				городской местности			сельской местности		
	1997	1998	1999	1997	1998	1999	1997	1998	1999
Хлеб пшеничный	82,4	92,3	102,5	97,8	101,9	101,7	66,9	82,5	103,7
Мука пшеничная	41,6	33,7	24,2	25,1	21,9	20,5	58,3	45,9	30,9
Рис	6,5	7,1	7,1	6,3	7,1	7,0	6,6	7,2	7,2
Макаронные изделия	7,7	8,7	9,5	8,3	9,2	9,7	7,4	8,3	9,2
Картофель	68,0	69,9	61,1	60,8	65,7	58,6	70,2	74,1	65,7
Овощи и бахчевые	58,6	67,9	72,7	69,5	78,9	75,9	48,1	56,3	66,7
Фрукты и ягоды	11,8	11,6	12,6	16,5	16,2	15,2	7,0	6,6	8,0
Говядина	14,1	12,8	12,2	16,8	14,7	13,4	11,3	10,8	10,2
Баранина	4,9	3,8	2,9	3,0	1,9	1,7	7,0	5,6	5,4
Свинина	5,1	4,6	5,6	4,3	4,0	5,1	5,7	5,1	6,3
Мясо птицы	2,7	3,5	2,9	3,2	4,9	3,3	2,3	2,0	2,2
Колбасные изделия, мясокопчености	1,8	2,0	2,1	2,8	3,3	2,9	0,9	0,7	0,8
Молоко цельное, л	82,7	81,8	63,8	38,5	39,2	37,3	126,8	126,5	112,6
Сметана и сливки	4,2	4,3	3,6	2,6	2,4	2,2	5,7	6,4	6,1
Масло животное	2,5	2,4	2,4	2,7	2,5	2,4	2,4	2,3	2,7
Масло растительное, л	6,5	6,9	7,3	6,8	7,5	7,8	5,6	6,4	6,6
Сахар	14,2	15,5	15,2	13,9	15,4	15,0	14,7	15,7	15,8
Рыба и рыбные консервы	3,5	4,4	4,4	4,4	5,7	5,2	2,6	3,2	2,9
Яйца, штук	100,8	106,8	100,8	99,4	107,0	97,8	102,1	106,6	106,5
Чай	1,5	1,6	1,3	1,4	1,3	1,3	1,6	1,6	1,3
Соль	3,8	4,4	4,4	3,4	3,9	3,9	4,3	5,1	5,4

Потребление отдельных видов продуктов питания домашними хозяйствами

(в среднем на душу в год, кг)



Состав пищевых веществ и энергетическая ценность потребленных продуктов питания

(в среднем на душу, в сутки)

	Все домашние хозяйства		проживающие в			
			городской местности		сельской местности	
	1998	1999	1998	1999	1998	1999
Белки, граммов	56,08	50,18	48,81	47,35	63,74	55,48
в том числе в продуктах животного происхождения	28,92	23,79	23,08	21,47	34,95	28,19
Жиры, граммов	81,99	70,03	64,30	63,36	99,29	82,44
в том числе в продуктах животного происхождения	56,51	45,97	36,51	38,04	77,01	60,67
Углеводы, граммов	281,60	266,52	260,28	258,93	305,08	280,93
Энергетическая ценность, к/калорий	2091,10	1898,80	1814,82	1796,22	2373,92	2090,91
в том числе в продуктах животного происхождения	713,27	570,47	471,24	475,77	962,00	746,47

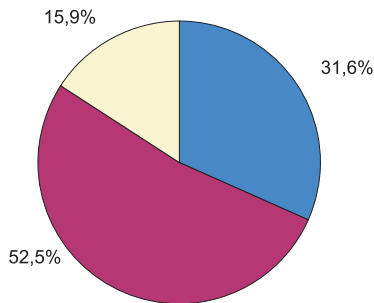
Структура товаров, продукции и услуг, произведенных домашними хозяйствами

(в процентах)

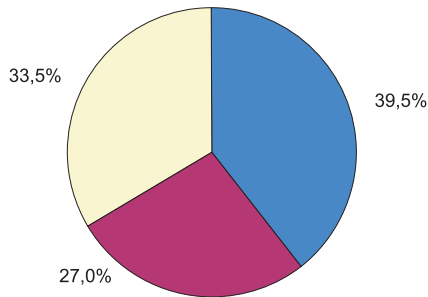
	1997	1998	1999
Все домашние хозяйства			
Потребительские товары, сельскохозяйственная продукция и услуги - всего	100	100	100
в том числе:			
потребительские товары	27,0	29,1	31,6
сельскохозяйственная продукция	62,8	62,5	52,5
услуги	10,2	8,4	15,9
Домашние хозяйства в городской местности			
Потребительские товары, сельскохозяйственная продукция и услуги - всего	100	100	100
в том числе:			
потребительские товары	35,8	39,6	39,5
сельскохозяйственная продукция	33,2	34,6	27,0
услуги	31,0	25,8	33,5
Домашние хозяйства в сельской местности			
Потребительские товары, сельскохозяйственная продукция и услуги - всего	100	100	100
в том числе:			
потребительские товары	23,4	25,0	25,2
сельскохозяйственная продукция	75,1	73,4	72,9
услуги	1,5	1,6	1,9

Структура домашнего производства в 1999 году

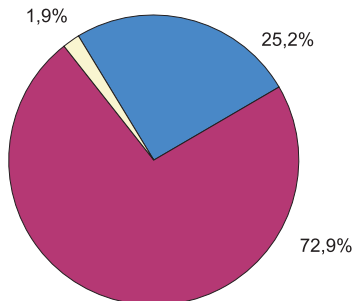
Все домашние хозяйства



Домашние хозяйства в городской местности



Домашние хозяйства в сельской местности



■ потребительские товары

■ сельскохозяйственная продукция

■ услуги

Структура потребительских товаров, произведенных домашними хозяйствами

(в процентах)

	1997	1998	1999
Все домашние хозяйства			
Потребительские товары - всего	100	100	100
в том числе:			
деревообработка	1,4	0,8	2,0
строительные материалы	0,1	0,1	0,1
текстильные и швейные изделия	6,3	9,2	13,8
пищевые продукты	91,3	88,9	83,1
мукомольно-крупяные изделия	0,9	0,4	0,3
другие потребительские товары	0,0	0,6	0,7
Домашние хозяйства в городской местности			
Потребительские товары - всего	100	100	100
в том числе:			
деревообработка	2,9	1,8	3,4
строительные материалы	0,2	...	0,0
текстильные и швейные изделия	11,2	18,5	21,7
пищевые продукты	85,6	78,0	73,3
мукомольно-крупяные изделия	0,1	...	0,4
другие потребительские товары	0,0	1,7	1,2
Домашние хозяйства в сельской местности			
Потребительские товары - всего	100	100	100
в том числе:			
деревообработка	0,5	0,1	0,3
строительные материалы	...	0,1	0,2
текстильные и швейные изделия	3,2	3,5	4,1
пищевые продукты	94,9	95,7	95,1
мукомольно-крупяные изделия	1,4	0,6	0,3
другие потребительские товары	0,0	0,0	0,0

Структура сельскохозяйственной продукции, произведенной домашними хозяйствами

(в процентах)

	1997	1998	1999
Все домашние хозяйства			
Сельскохозяйственная продукция - всего	100	100	100
в том числе:			
растениеводство	28,3	26,5	30,7
животноводство	70,1	71,6	68,1
заготовка древесины	1,6	1,9	1,2
Домашние хозяйства в городской местности			
Сельскохозяйственная продукция - всего	100	100	100
в том числе:			
растениеводство	61,4	65,4	67,3

Продолжение

	1997	1998	1999
животноводство	38,0	31,4	32,1
заготовка древесины	0,6	3,2	0,6
Домашние хозяйства в сельской местности			
Сельскохозяйственная продукция - всего	100	100	100
в том числе:			
растениеводство	22,2	19,2	19,9
животноводство	76,0	79,1	78,7
заготовка древесины	1,8	1,7	1,4

Структура услуг, оказанных домашними хозяйствами

(в процентах)

	1997	1998	1999
Все домашние хозяйства			
Услуги - всего	100	100	100
в том числе:			
транспортные	33,3	45,7	23,5
строительство	6,0	7,0	6,9
торговля и поставка готовой пищи	28,0	17,6	28,4
индивидуальные	12,0	12,9	5,3
ремонт предметов домашнего обихода	4,3	7,3	2,2
услуги здравоохранения и образования	6,1	3,6	3,6
арендная плата за жилье	1,2	1,6	24,5
другие виды услуг	9,1	4,3	5,6
Домашние хозяйства в городской местности			
Услуги - всего	100	100	100
в том числе:			
транспортные	33,3	44,9	22,8
строительство	5,1	6,8	7,1
торговля и поставка готовой пищи	29,5	18,1	28,5
индивидуальные	10,6	12,5	5,0
ремонт предметов домашнего обихода	4,2	7,4	2,4
услуги здравоохранения и образования	6,7	4,1	3,8
арендная плата за жилье	1,3	1,7	24,8
другие виды услуг	9,3	4,5	5,6
Домашние хозяйства в сельской местности			
Услуги - всего	100	100	100
в том числе:			
транспортные	33,2	50,6	32,9
строительство	13,2	8,5	4,4
торговля и поставка готовой пищи	15,3	14,3	24,6
индивидуальные	24,0	15,6	10,2
ремонт предметов домашнего обихода	5,3	7,0	0,4
услуги здравоохранения и образования	0,6	0,7	0,6
арендная плата за жилье	0,7	0,6	20,6
другие виды услуг	7,7	2,7	6,3

Средний размер домашних хозяйств

(человек)

	1996	1997	1998	1999
Все домашние хозяйства	3,6	3,5	3,5	3,4
из них проживающие в:				
городской местности	3,1	3,0	3,0	3,1
сельской местности	4,2	4,1	4,3	4,2

Распределение домашних хозяйств по составу и наличию детей

(в процентах)

	1997	1998	1999
Все домашние хозяйства			
Домашние хозяйства - всего	100	100	100
в том числе состоящие из:			
1 человека	10	10	11
2 человек	18	18	19
3 человек	22	24	25
4 человек	26	25	26
5 и более человек	24	23	19
Домашние хозяйства, имеющие детей			
в возрасте до 16 лет:			
1 ребенка	28	31	32
2 детей	24	22	21
3 детей	9	8	7
4 и более детей	4	4	3
Домашние хозяйства в городской местности			
Домашние хозяйства - всего	100	100	100
в том числе состоящие из:			
1 человека	14	14	13
2 человек	23	23	22
3 человек	26	27	28
4 человек	25	25	25
5 и более человек	12	11	12
Домашние хозяйства, имеющие детей			
в возрасте до 16 лет:			
1 ребенка	33	35	34
2 детей	20	18	19
3 детей	4	4	4
4 и более детей	1	1	1
Домашние хозяйства в сельской местности			
Домашние хозяйства - всего	100	100	100
в том числе состоящие из:			
1 человека	5	5	5
2 человек	11	11	11
3 человек	17	18	17
4 человек	27	26	28
5 и более человек	40	40	39
Домашние хозяйства, имеющие детей			
в возрасте до 16 лет:			
1 ребенка	22	25	25
2 детей	29	27	27
3 детей	16	14	14
4 и более детей	8	8	7

**Распределение населения домашних хозяйств
по основным источникам средств существования
и половозрастному составу**

(в процентах)

	Численность населения			в том числе члены домашних хозяйств, для которых основным источником средств существования являлись								
				оплата труда			пенсия			стипендия		
	1997	1998	1999	1997	1998	1999	1997	1998	1999	1997	1998	1999
Все население	100	100	100	100	100	100	100	100	100	100	100	100
из них:												
мужчины 16 лет и старше	30,1	30,6	30,7	47,8	47,6	46,5	28,4	28,2	28,4	52,4	51,6	45,0
в том числе												
в возрасте, лет:												
16-19	15,5	15,3	14,5	1,5	1,4	0,7	2,8	3,3	3,2	62,3	59,1	59,3
20-24	11,4	12,3	12,1	6,5	7,2	5,2	1,9	0,9	2,0	33,8	39,4	40,7
25-29	7,9	8,0	8,9	9,5	9,8	10,6	1,2	0,9	0,9	2,6	1,5	...
30-34	8,8	8,8	8,6	12,2	12,0	11,9	1,2	0,4	1,1	1,3
35-39	15,0	13,6	13,3	21,2	19,1	19,9	2,4	1,5	1,7
40-44	12,6	13,1	13,5	17,4	18,8	19,4	4,7	3,1	4,0
45-49	11,8	10,9	10,9	16,1	14,9	14,7	5,7	5,5	6,6
50-59	11,0	11,6	11,5	14,1	14,9	14,9	17,9	19,0	17,0
60 и старше	6,0	6,4	6,7	1,5	1,9	2,7	62,2	65,4	63,5
женщины 16 лет и старше	36,9	38,3	39,3	52,2	52,4	53,5	71,6	67,6	67,6	45,6	48,4	55,0
в том числе												
в возрасте, лет:												
16-19	10,9	11,2	10,9	0,9	0,8	0,7	1,7	1,2	1,6	53,7	64,5	48,5
20-24	8,9	9,5	9,7	6,3	6,3	5,4	0,7	0,3	0,6	40,3	32,3	48,5
25-29	8,2	8,0	8,3	8,7	8,3	8,7	0,6	0,5	0,2	6,0	3,2	3,0
30-34	11,0	9,9	9,4	13,9	12,8	11,6	0,8	0,5	0,4
35-39	15,6	15,0	13,5	21,6	21,6	19,5	1,5	1,2	0,7
40-44	13,7	14,0	14,5	20,1	21,3	22,6	1,3	0,8	1,2
45-49	11,7	11,5	12,6	17,6	17,5	19,6	5,4	3,5	1,8
50-59	10,1	10,9	10,3	10,1	11,4	11,9	25,8	27,0	20,9
60 и старше	9,9	10,0	10,8	0,8	62,2	65,0	72,6
подростки обоего пола в возрасте 12-15 лет	11,4	11,5	11,8	-	-	-	-	2,0	2,9	2,0	-	-
дети обоего пола до 12 лет	21,6	19,6	18,2	-	-	-	-	2,2	1,1	-	-	-

Продолжение

	в том числе члены домашних хозяйств, для которых основным источником средств существования являлись									Число лиц, работавших в личном подсобном хозяйстве		
	пособие по безработице			прочий источник			иждивенец					
	1997	1998	1999	1997	1998	1999	1997	1998	1999	1997	1998	1999
Все население	100	100	100	100	100	100	100	100	100	100	100	100
из них:												
мужчины 16 лет и старше	25,0	25,3	44,4	53,2	55,5	48,3	14,4	16,1	17,7	39,5	41,5	42,2
в том числе в возрасте, лет:												
16-19	12,5	8,7	-	10,5	6,9	6,7	54,4	50,4	45,7	14,4	14,0	14,2
20-24	...	26,1	10,0	24,1	19,4	14,5	22,3	23,9	27,4	12,6	14,5	13,5
25-29	12,5	8,7	15,0	10,5	10,3	13,5	5,7	6,1	6,8	7,1	7,0	8,1
30-34	12,5	17,4	-	9,1	12,8	12,1	3,1	3,6	3,9	7,5	7,2	6,7
35-39	25,0	17,4	30,0	13,7	17,2	14,8	4,2	4,4	3,4	14,4	12,8	13,4
40-44	6,3	8,7	30,0	13,2	11,7	14,2	3,6	4,0	4,3	13,1	14,0	15,4
45-49	12,5	13,0	15,0	9,7	11,9	14,9	3,9	4,0	3,8	12,1	11,8	11,5
50-59	18,7	8,1	9,2	8,2	2,2	3,2	4,3	12,1	12,1	12,1
60 и старше	1,1	0,6	1,1	0,6	0,4	0,4	6,7	6,6	5,1
женщины 16 лет и старше	75,0	74,7	55,6	40,1	40,5	48,6	19,3	21,9	22,9	46,0	47,8	47,3
в том числе в возрасте, лет:												
16-19	9,6	7,2	4,6	36,2	34,9	33,9	9,4	8,8	9,8
20-24	2,1	1,5	...	14,6	15,2	11,3	17,2	18,9	21,0	8,2	8,5	10,2
25-29	18,7	19,1	24,0	14,6	14,4	13,0	10,5	10,2	10,9	7,5	7,5	7,2
30-34	27,1	22,1	28,0	12,8	15,6	16,2	10,5	8,7	8,8	10,0	8,9	9,3
35-39	25,0	20,6	28,0	22,5	19,0	16,2	10,3	10,2	9,3	16,1	17,5	14,7
40-44	16,7	19,1	12,0	15,3	13,7	16,2	7,6	8,3	7,0	14,9	16,6	16,4
45-49	8,3	14,7	8,0	7,8	8,4	14,7	4,3	5,4	6,0	12,8	13,1	15,6
50-59	2,1	2,9	...	2,8	6,1	7,4	2,8	2,7	2,9	12,1	10,8	8,6
60 и старше	-	-	-	-	0,4	0,4	0,6	0,7	0,2	9,0	8,3	8,2
подростки обоего пола в возрасте 12-15 лет	-	-	-	3,3	2,0	2,4	22,7	22,8	23,0	9,3	7,3	7,6
дети обоего пола до 12 лет	-	-	-	3,4	2,0	0,7	43,6	39,2	36,4	5,2	3,4	2,9

Распределение домашних хозяйств по видам и размеру общей площади занимаемого жилья

(на конец года, в процентах)

	1997	1998	1999
Число домашних хозяйств	100	100	100
из них имеющие:			
1 комнату	10,5	10,8	11,8
2 комнаты	28,9	29,1	31,9
3 комнаты и более	60,6	60,1	56,3
Количество жилых комнат, занимаемых домохозяйством	2,8	2,8	2,7
Число домашних хозяйств	100	100	100
из них со среднедушевым размером общей площади жилья, кв. м:			
до 5,0	1,2	1,0	0,6
5,1-7,0	2,0	1,7	1,9
7,1-9,0	4,8	4,4	4,5
9,1-11,0	7,9	7,5	7,7
11,1-13,0	11,2	11,0	10,4
13,1-15,0	11,4	12,3	13,0
15,1-20,0	26,2	25,3	25,5
20,1-25,0	14,5	14,7	14,4
25,1 и более	20,8	22,1	22,0
Число домашних хозяйств	100	100	100
из них со среднедушевым размером жилой площади жилья, кв. м:			
до 5,0	3,7	3,4	3,5
5,1-7,0	8,8	8,4	7,9
7,1-9,0	16,6	15,9	17,0
9,1-11,0	18,5	19,3	18,7
11,1-13,0	11,8	11,0	11,8
13,1-15,0	12,7	12,2	12,1
15,1-20,0	14,9	15,7	16,3
20,1-25,0	5,7	6,1	5,1
25,1 и более	7,3	8,0	7,6

Распределение домашних хозяйств по видам и благоустройству занимаемого жилья

(на конец года, в процентах)

	1997	1998	1999
Все домашние хозяйства	100	100	100
в том числе проживающие в:			
отдельной квартире	51,5	54,1	59,9
коммунальной квартире	0,3	0,3	0,1
общежитии	3,0	3,0	2,9
отдельном доме	36,2	34,1	32,0
части дома	8,9	8,4	5,1
другом жилом помещении	0,1	0,1	0,0

Продолжение

	1997	1998	1999
Все домашние хозяйства	100	100	100
из них кроме постоянного места жительства имеют:			
дом или поддома в сельской местности	0,5	0,7	0,6
зимнюю дачу на дачном или садовом участке	0,4	0,4	0,5
летнюю дачу (садовый домик) на дачном или садовом участке	10,7	10,4	10,5
гараж	25,5	24,9	34,9
Все домашние хозяйства	100	100	100
в том числе проживающие в домах, оборудованных:			
центральной системой отопления	48,8	51,7	56,8
водопроводом	58,8	61,4	67,0
канализацией	51,1	53,0	58,8
горячим водоснабжением	38,7	39,8	44,4
газом	65,7	68,3	73,9
электроплитами	10,8	11,5	10,5
ванной или душем	48,5	51,0	57,0
телефоном	40,5	41,6	47,0

Распределение домашних хозяйств по типу занимаемого жилья в зависимости от размера среднедушевого денежного дохода в 1999 году

(на конец года, в процентах)

	Все домашние хозяйства	по типу занимаемого жилья				
		отдельная квартира	коммунальная квартира	общее житие	индивидуальный дом	часть дома
Со среднедушевым доходом в месяц, тенге						
до 1000	100	3,2	16,6	4,8	12,1	16,7
1001-2000	100	12,3	16,7	9,8	36,7	29,5
2001-3000	100	18,1	33,3	27,9	22,7	18,1
3001-4000	100	20,5	16,7	14,8	12,3	10,0
4001-5000	100	14,3	...	11,5	6,2	9,5
5001-6000	100	9,5	...	9,0	5,0	4,8
6001-7000	100	6,9	16,7	6,6	2,4	4,8
7001-8000	100	4,3	...	7,4	0,9	2,4
8001-9000	100	3,5	...	1,6	0,4	1,0
9001-10000	100	2,0	...	1,6	0,6	1,4
10001-11000	100	1,5	...	1,6	0,3	...
11001-12000	100	0,8	...	0,8	...	0,5
12001-13000	100	0,6	...	0,9
13001-14000	100	0,5	...	0,9	0,2	...
14001-15000	100	0,7	...	0,8	...	0,5
15001-16000	100	0,4	0,1	0,4
16001-17000	100	0,1	0,1	...
17001-18000	100	0,2
18001 и более	100	0,6	0,4

Распределение общей площади земельных участков домашних хозяйств по их использованию

(на конец года, в процентах)

	Все домашние хозяйства			проживающие в					
				городской местности			сельской местности		
	1997	1998	1999	1997	1998	1999	1997	1998	1999
Общая площадь земельных участков - всего	100	100	100	100	100	100	100	100	100
в том числе занятых:									
огородом	9,4	10,5	35,2	56,9	37,8	31,9	7,2	7,9	37,5
садом	1,3	1,7	4,3	15,0	9,0	7,2	0,7	1,1	2,4
посевами зерновых, техни- ческих, кормовых культур и т.п.	67,4	34,2	12,2	3,3	13,7	8,8	70,3	36,1	14,4
постройками личными и хо- зяйственными, сенокосны- ми лугами	3,6	5,2	18,3	14,2	14,5	20,1	3,2	4,3	17,1
не используется	16,5	43,6	28,5	10,0	24,7	31,8	16,8	45,3	26,3
другим	1,8	4,8	1,5	0,6	0,3	0,2	1,8	5,3	2,3

Обеспеченность домашних хозяйств предметами длительного пользования

(на конец года, в процентах)

	Наличие пред- метов на конец года	в том числе со сроком службы					
		до 5 лет			6-10 лет		
		1997	1998	1999	1997	1998	1999
Радиоприемники	100	12,0	10,3	10,0	33,4	32,0	31,9
Телевизоры с цветным изображением	100	25,9	27,6	31,1	42,3	41,1	37,6
Телевизоры с черно -белым изображением	100	10,9	12,2	13,4	24,7	23,8	23,3
Магнитофоны	100	46,1	44,0	42,2	40,7	40,7	42,2
Видеомагнитофоны	100	87,9	85,6	83,5	10,9	12,8	15,4
Холодильники	100	9,0	8,7	8,3	27,4	27,1	25,2
Стиральные машины	100	11,0	10,3	8,6	32,0	30,9	29,2
Электропылесосы	100	15,1	15,5	14,8	40,7	38,8	36,5
Фотоаппараты	100	57,1	62,1	63,4	17,1	14,4	16,1
Видеокамеры	100	83,3	70,6	92,3	11,1	23,5	7,7
Швейные машины	100	5,0	4,3	3,5	16,8	14,9	15,4
Вязальные машины	100	18,4	22,2	19,7	36,8	34,6	25,8
Легковые автомобили	100	16,5	15,9	17,4	24,4	26,5	22,2
Мотоциклы	100	10,6	13,5	17,6	32,5	36,0	37,3
Велосипеды	100	28,0	30,1	29,2	43,3	43,2	41,7

Продолжение

	в том числе со сроком службы								
	11-15 лет			16-20 лет			более 20 лет		
	1997	1998	1999	1997	1998	1999	1997	1998	1999
Радиоприемники	28,3	29,2	30,6	17,8	20,0	17,1	8,5	8,5	10,4
Телевизоры с цветным изображением	25,8	24,7	24,0	5,4	5,8	6,4	0,6	0,8	0,9
Телевизоры с черно-белым изображением	33,4	33,3	33,4	21,8	20,7	19,8	9,2	10,0	10,1
Магнитофоны	10,6	12,4	12,5	2,2	2,4	2,5	0,4	0,5	0,6
Видеомагнитофоны	1,1	1,6	0,9	0,1	...	0,2
Холодильники	32,0	33,0	33,1	19,6	19,7	20,2	12,0	11,5	13,2
Стиральные машины	29,8	31,9	32,2	17,9	18,0	19,0	9,3	8,9	11,0
Электропылесосы	27,1	28,9	28,5	12,5	12,1	13,6	4,6	4,7	6,6
Фотоаппараты	10,4	9,4	7,6	9,3	7,2	6,2	6,1	6,9	6,7
Видеокамеры	5,6	5,9
Швейные машины	22,4	22,2	23,1	23,2	25,5	23,8	32,6	33,1	34,2
Вязальные машины	30,3	24,7	25,8	7,9	12,3	18,2	6,6	6,2	10,5
Легковые автомобили	29,8	28,7	27,6	20,1	18,5	21,5	9,2	10,4	11,3
Мотоциклы	28,0	27,6	25,0	19,0	15,0	14,2	9,9	7,9	5,9
Велосипеды	19,6	18,4	19,1	5,6	5,8	6,3	3,5	2,5	3,7

Распределение работающего населения домашних хозяйств по месту проведения отпуска

(в процентах)

	Всего отдыхающих			к общей численности отдыхающих					
	1997	1998	1999	мужчин			женщин		
				1997	1998	1999	1997	1998	1999
Число работающих, имеющих трудовой отпуск	100	100	100	45,5	45,6	44,6	54,5	54,4	55,4
из них провели отпуск:									
в доме отдыха, пансионате	0,3	0,3	0,6	0,2	0,2	0,2	0,2	0,1	0,4
в санатории	0,3	0,3	0,4	0,1	0,1	0,2	0,2	0,2	0,2
в курортных местах со снятием жилья	...	0,1	0,0	0,1	0,0
у родственников, знакомых, снимали дачу	3,7	4,0	3,1	1,2	1,4	1,0	2,5	2,6	2,1
на собственной даче, садовом участке	3,2	2,4	3,0	1,3	1,0	1,4	1,8	1,4	1,6
дома	91,0	91,6	91,9	41,8	42,3	41,4	49,2	49,3	50,5
работали для дополнительного заработка	1,0	0,8	0,6	0,7	0,4	0,2	0,3	0,4	0,4
другие виды отдыха	0,5	0,5	0,4	0,2	0,2	0,2	0,3	0,3	0,2

Распределение учащихся по месту проведения летних каникул

(в процентах)

	1997	1998	1999
Число учащихся	100	100	100
из них провели каникулы:			
в доме отдыха, пансионате	0,2	0,5	0,4
в санатории	0,1	0,2	0,2
у родственников, знакомых, снимали дачу	4,0	4,9	3,3
на собственной даче, садовом участке	1,2	0,8	0,9
дома	94,0	92,9	94,8
работали для дополнительного заработка	0,1	...	0,1
другие виды отдыха	0,4	0,7	0,3

Средний размер домашних хозяйств по областям Республики Казахстан

(человек)

	Все домашние хозяйства			проживающие в					
				городской местности			сельской местности		
	1997	1998	1999	1997	1998	1999	1997	1998	1999
Республика Казахстан	3,5	3,5	3,4	3,0	3,0	3,1	4,1	4,3	4,2
Акмолинская	3,5	3,5	3,7	3,0	2,9	3,2	4,1	4,7	4,1
Актюбинская	4,2	4,1	4,0	3,7	3,7	3,9	4,6	5,0	4,5
Алматинская	3,8	3,9	3,7	3,0	3,0	3,1	4,3	4,4	4,3
Атырауская	4,5	4,3	4,4	3,9	3,7	3,9	5,3	5,3	5,9
Восточно-Казахстанская	2,8	3,1	3,0	2,6	2,9	3,0	3,1	3,5	3,2
Жамбылская	3,8	3,7	3,6	3,0	2,8	3,5	4,5	5,2	3,9
Западно-Казахстанская	3,4	3,4	3,3	2,9	2,8	2,8	3,7	3,8	3,7
Карагандинская	3,2	3,1	2,9	3,1	2,9	2,9	3,5	3,8	3,1
Кызылординская	4,0	4,2	4,2	3,6	3,6	3,9	4,9	5,2	5,4
Костанайская	3,3	3,2	3,1	2,9	2,9	3,0	3,7	3,5	3,4
Мангистауская	4,1	4,1	4,1	3,7	3,6	3,6	6,4	6,9	6,9
Павлодарская	3,3	3,4	3,2	2,8	3,0	3,0	4,0	4,1	4,0
Северо-Казахстанская	3,3	3,4	3,3	3,1	3,1	2,9	3,5	3,5	3,8
Южно-Казахстанская	4,3	4,3	4,1	3,0	3,0	3,1	5,5	5,4	5,3
г.Астана	...	3,1	3,1	...	3,1	3,1	-	-	-
г.Алматы	2,5	2,5	2,6	2,5	2,5	2,6	-	-	-

Денежные доходы домашних хозяйств по областям Республики Казахстан

(в среднем на душу, тенге)

	1995	1996	1997	1998	1999
Республика Казахстан	20646	28450	34187	36241	40896
Акмолинская	18804	25039	37558	44025	26592
Актюбинская	19041	25957	27189	28747	33049
Алматинская	11650	16548	19541	20348	23562
Атырауская	19161	26149	33384	37852	45378
Восточно-Казахстанская	20723	28510	38924	44690	48432
Жамбылская	16755	22636	22495	26575	31423
Западно-Казахстанская	16863	21348	26297	30189	35727
Карагандинская	31717	41661	50382	49540	56234
Кызылординская	14835	30546	41104	43820	44223
Костанайская	20287	25444	38230	37643	41357
Мангистауская	29592	36805	47332	51942	49518
Павлодарская	24176	30900	37050	38516	44688
Северо-Казахстанская	17137	28320	31026	28118	32863
Южно-Казахстанская	10627	16403	20047	21085	25704
г. Астана	62550	67602
г. Алматы	37676	49602	64427	67898	72666

Соотношение денежных доходов домашних хозяйств по областям Республики Казахстан со среднереспубликанским уровнем

(в процентах)

	1995	1996	1997	1998	1999
Республика Казахстан	x	x	x	x	x
Акмолинская	91,1	88,0	109,9	121,5	65,0
Актюбинская	92,2	91,2	79,5	79,3	80,8
Алматинская	56,4	58,2	57,2	56,1	57,6
Атырауская	92,8	91,9	97,7	104,4	111,0
Восточно-Казахстанская	100,4	100,2	113,9	123,3	118,4
Жамбылская	81,2	79,6	65,8	73,3	76,8
Западно-Казахстанская	81,7	75,0	76,9	83,3	87,4
Карагандинская	153,6	146,4	147,4	136,7	137,5
Кызылординская	71,8	107,4	120,2	120,9	108,1
Костанайская	98,3	89,4	111,8	103,9	101,1
Мангистауская	143,3	129,4	138,5	143,3	121,1
Павлодарская	117,1	108,6	108,4	106,3	109,3
Северо-Казахстанская	83,0	99,5	90,8	77,6	80,4
Южно-Казахстанская	51,5	57,6	58,6	58,2	62,9
г. Астана	172,6	165,3
г. Алматы	182,5	174,3	188,5	187,4	177,7

Источники денежных доходов домашних хозяйств по областям Республики Казахстан

(в среднем на душу, тенге)

	Денежные доходы -всего			в том числе		
				оплата труда		
	1997	1998	1999	1997	1998	1999
Республика Казахстан	34187	36241	40896	25347	26622	29711
Акмолинская	37558	44025	26592	27056	31322	17614
Актюбинская	27189	28747	33049	20990	21520	24806
Алматинская	19541	20348	23562	12622	13573	13518
Атырауская	33384	37852	45378	24470	26880	34834
Восточно-Казахстанская	38924	44690	48432	27516	32000	35890
Жамбылская	22495	26575	31423	15028	17357	17957
Западно-Казахстанская	26297	30189	35727	19408	21281	26976
Карагандинская	50382	49540	56234	39518	37935	44109
Кызылординская	41104	43820	44223	29470	30251	29364
Костанайская	38230	37643	41357	28439	28106	29140
Мангистауская	47332	51942	49518	41504	42083	41834
Павлодарская	37050	38516	44688	29963	29955	36375
Северо-Казахстанская	31026	28118	32863	20431	18854	21934
Южно-Казахстанская	20047	21085	25704	14501	15485	17424
г. Астана	...	62550	67602	...	48430	52956
г. Алматы	64427	67898	72666	53753	56226	52734

Продолжение

	в том числе								
	социальные трансферты			доходы от всех видов продаж			прочие поступления		
	1997	1998	1999	1997	1998	1999	1997	1998	1999
Республика Казахстан	3927	4515	4497	2209	2236	3923	2704	2868	2765
Акмолинская	2860	4006	3907	3534	3155	3468	4108	5542	1603
Актюбинская	3016	2935	3955	2222	3244	2995	961	1048	1293
Алматинская	3143	3089	3346	2531	2297	5064	1245	1389	1634
Атырауская	3935	4561	4285	2304	3313	2336	2675	3098	3923
Восточно-Казахстанская	5815	6514	6486	2441	2935	2883	3152	3241	3173
Жамбылская	3225	4053	3868	1556	1637	7017	2686	3528	2581
Западно-Казахстанская	2841	3258	3525	1634	2133	2828	2414	3517	2398
Карагандинская	4960	5749	6126	2024	2204	3027	3880	3652	2972
Кызылординская	5036	6306	4082	2568	326	7110	4030	6937	3667
Костанайская	4086	4250	4632	2406	2997	4751	3299	2290	2834
Мангистауская	2170	8666	6490	1930	489	409	1728	704	785
Павлодарская	4145	4120	3609	998	2042	1798	1944	2399	2906
Северо-Казахстанская	4242	3967	4780	2978	3311	4101	3375	1986	2048
Южно-Казахстанская	2777	2660	2698	1142	1093	3429	1627	1847	2153
г. Астана	...	4414	4488	...	626	2301	...	9080	7857
г. Алматы	5739	6843	5059	1100	5	9209	3835	4824	5664

Структура денежных доходов домашних хозяйств по областям Республики Казахстан

(в процентах)

	Денежные доходы- всего	в том числе					
		оплата труда			социальные трансферты		
		1997	1998	1999	1997	1998	1999
Республика Казахстан	100	74	74	72	11	12	11
Акмолинская	100	72	71	66	8	9	15
Актюбинская	100	77	75	75	11	10	12
Алматинская	100	65	67	57	16	15	14
Атырауская	100	73	71	77	12	12	9
Восточно-Казахстанская	100	71	72	74	15	15	13
Жамбылская	100	67	65	57	14	15	12
Западно-Казахстанская	100	74	70	76	11	11	10
Карагандинская	100	78	77	78	10	12	11
Кызылординская	100	72	69	66	12	14	9
Костанайская	100	74	75	70	11	11	11
Мангистауская	100	88	81	84	5	17	13
Павлодарская	100	81	78	81	11	11	8
Северо-Казахстанская	100	66	67	67	14	14	15
Южно-Казахстанская	100	72	73	68	14	13	10
г. Астана	100	...	77	78	...	7	7
г. Алматы	100	83	83	73	9	10	7

Продолжение

	в том числе					
	доходы от всех видов продаж			прочие поступления		
	1997	1998	1999	1997	1998	1999
Республика Казахстан	7	6	10	8	8	7
Акмолинская	9	7	13	11	13	6
Актюбинская	8	11	9	4	4	4
Алматинская	13	11	21	6	7	8
Атырауская	7	9	5	8	8	9
Восточно-Казахстанская	6	6	6	8	7	7
Жамбылская	7	6	22	12	14	9
Западно-Казахстанская	6	7	8	9	12	6
Карагандинская	4	4	5	8	7	6
Кызылординская	6	1	16	10	16	9
Костанайская	6	8	11	9	6	8
Мангистауская	4	1	1	3	1	2
Павлодарская	3	5	4	5	6	7
Северо-Казахстанская	10	12	12	10	7	6
Южно-Казахстанская	6	5	13	8	9	9
г. Астана	...	1	3	...	15	12
г. Алматы	2	0,0	13	6	7	7

Денежные расходы домашних хозяйств по областям Республики Казахстан

(в среднем на душу, тенге)

	1995	1996	1997	1998	1999
Республика Казахстан	20303	27812	33237	35901	39927
Акмолинская	17997	24771	36012	43356	26679
Актюбинская	18480	25272	27189	28426	33211
Алматинская	11555	15594	19379	20784	24196
Атырауская	18489	26715	33974	37998	45690
Восточно-Казахстанская	20654	28755	38350	44884	47954
Жамбылская	16039	22157	22499	26397	30636
Западно-Казахстанская	16003	21106	26417	29634	35268
Карагандинская	29686	38803	46932	47622	53767
Кызылординская	15193	30694	40595	44271	44017
Костанайская	19613	25597	37724	38143	38925
Мангистауская	30283	36895	46264	50991	49343
Павлодарская	21432	29395	36687	37874	43859
Северо-Казахстанская	16984	27904	30215	28948	32407
Южно-Казахстанская	10729	16542	19475	20803	25237
г. Астана	61545	64548
г. Алматы	35995	47301	59523	64433	67716

Соотношение денежных расходов домашних хозяйств по областям со среднереспубликанским уровнем

(в процентах)

	1995	1996	1997	1998	1999
Республика Казахстан	x	x	x	x	x
Акмолинская	88,6	89,1	108,3	120,8	66,8
Актюбинская	91,0	90,9	81,8	79,2	83,2
Алматинская	56,9	56,1	58,3	57,9	60,6
Атырауская	91,1	96,0	102,2	105,8	114,4
Восточно-Казахстанская	101,7	103,4	115,4	125,0	120,1
Жамбылская	79,0	79,7	67,7	73,5	76,7
Западно-Казахстанская	78,8	75,9	79,5	82,5	88,3
Карагандинская	146,2	139,5	141,2	132,6	134,7
Кызылординская	74,8	110,4	122,1	123,3	110,2
Костанайская	96,6	92,0	113,5	106,2	97,5
Мангистауская	149,2	132,6	139,2	142,0	123,6
Павлодарская	105,6	105,7	110,4	105,5	109,8
Северо-Казахстанская	83,6	100,3	90,9	80,6	81,2
Южно-Казахстанская	52,8	59,5	58,6	57,9	63,2
г. Астана	171,4	161,7
г. Алматы	177,3	170,1	179,1	179,5	169,6

Состав денежных расходов домашних хозяйств по областям Республики Казахстан

(в среднем на душу, тенге)

	Денежные расходы - всего			в том числе		
				потребительские расходы		
	1997	1998	1999	1997	1998	1999
Республика Казахстан	33237	35901	39927	28651	31237	34870
Акмолинская	36012	43356	26679	31309	37914	22905
Актюбинская	27189	28426	33211	22908	24408	28517
Алматинская	19379	20784	24196	16543	17781	21956
Атырауская	33974	37998	45690	28395	31360	38253
Восточно-Казахстанская	38350	44884	47954	33539	38878	42239
Жамбылская	22499	26397	30636	19434	23122	25690
Западно-Казахстанская	26417	29634	35268	22638	25773	30265
Карагандинская	46932	47622	53767	39279	41073	45760
Кызылординская	40595	44271	44017	35306	38826	37584
Костанайская	37724	38143	38925	31322	31912	32910
Мангистауская	46264	50991	49343	40150	45940	44651
Павлодарская	36687	37874	43859	31650	33472	38578
Северо-Казахстанская	30215	28948	32407	25542	24862	29207
Южно-Казахстанская	19475	20803	25237	17425	18619	22742
г. Астана	...	61545	64548	...	54379	56136
г. Алматы	59523	64433	67716	53203	58724	60838

Продолжение

	в том числе					
	налоги, сборы, платежи			прочие расходы		
	1997	1998	1999	1997	1998	1999
Республика Казахстан	1825	1689	1837	2761	2975	3220
Акмолинская	1540	1754	717	3163	3688	3057
Актюбинская	1695	1387	1536	2586	2631	3158
Алматинская	637	756	728	2199	2247	1512
Атырауская	1750	1875	1283	3829	4763	6154
Восточно-Казахстанская	1765	1848	2178	3046	4158	3537
Жамбылская	881	853	1081	2184	2422	3865
Западно-Казахстанская	1184	1096	1390	2595	2765	3613
Карагандинская	3768	2952	2951	3885	3597	5056
Кызылординская	1420	1440	1570	3869	4005	4863
Костанайская	2313	2012	1866	4089	4219	4149
Мангистауская	4328	4004	3780	1786	1047	912
Павлодарская	2340	2130	2734	2697	2272	2547
Северо-Казахстанская	1042	916	1239	3631	3170	1961
Южно-Казахстанская	797	802	1035	1253	1382	1460
г. Астана	...	3050	3621	...	4116	4791
г. Алматы	3831	3260	2867	2489	2449	4011

Структура денежных расходов населения по областям Республики Казахстан

(в процентах)

	Де- неж- ные рас- ходы всего	в том числе								
		потребительские расходы			налоги, сборы, платежи			прочие расходы		
		1997	1998	1999	1997	1998	1999	1997	1998	1999
Республика Казахстан	100	86	87	87	5	5	5	9	8	8
Акмолинская	100	87	87	86	4	4	3	9	9	11
Актюбинская	100	84	86	86	6	5	5	10	9	9
Алматинская	100	86	86	91	3	4	3	11	10	6
Атырауская	100	84	82	84	5	5	3	11	13	13
Восточно-Казахстанская	100	87	87	88	5	4	5	8	9	7
Жамбылская	100	86	88	84	4	3	4	10	9	12
Западно-Казахстанская	100	86	87	86	4	4	4	10	9	10
Карагандинская	100	84	86	85	8	6	5	8	8	10
Кызылординская	100	87	88	85	3	3	4	10	9	11
Костанайская	100	83	84	85	6	5	5	11	11	10
Мангистауская	100	87	90	90	9	8	8	4	2	2
Павлодарская	100	86	88	88	7	6	6	7	6	6
Северо-Казахстанская	100	85	86	90	3	3	4	12	11	6
Южно-Казахстанская	100	89	90	90	4	4	4	7	6	6
г. Астана	100	...	88	87	...	5	6	...	7	7
г. Алматы	100	89	91	90	7	5	4	4	4	6

Потребительские расходы домашних хозяйств и их структура по областям Республики Казахстан

	Потребительские расходы		в том числе					
			продовольст- венные товары		непродоволь- ственные товары		платные услуги	
	1998	1999	1998	1999	1998	1999	1998	1999

В среднем на душу, тенге

Республика Казахстан	31237	34870	16765	18078	7476	8058	6996	8734
Акмолинская	37914	22905	18665	12583	11651	6132	7598	4190
Актюбинская	24408	28517	13640	14956	5697	7057	5071	6504
Алматинская	17781	21956	10159	12892	4320	4577	3302	4487
Атырауская	31360	38253	17767	19751	8745	11823	4848	6679
Восточно-Казахстанская	38878	42239	19686	19428	9373	10871	9819	11940
Жамбылская	23122	25690	13008	14815	4765	4801	5349	6074
Западно-Казахстанская	25773	30265	12779	15671	7519	8188	5475	6406
Карагандинская	41073	45760	22406	23812	9606	10226	9061	11722
Кызылординская	31912	32910	14891	14149	9162	9265	7859	9496
Костанайская	38826	37584	23634	21870	11136	10858	4056	4856
Мангистауская	45940	44651	26219	26722	3021	3018	16700	14911
Павлодарская	33472	38578	16425	18690	9061	10036	7986	9852
Северо-Казахстанская	24862	29207	13058	14166	7433	7932	4371	7109
Южно-Казахстанская	18619	22742	12000	14002	3490	4533	3129	4207
г. Астана	54379	56136	25991	26199	16138	15582	12250	14355
г. Алматы	58724	60838	32243	31003	8767	9859	17714	19976

Продолжение

	Потребительские расходы		в том числе					
			продовольственные товары		непродовольственные товары		платные услуги	
	1998	1999	1998	1999	1998	1999	1998	1999

В процентах к итогу

Республика Казахстан	100	100	54	52	24	23	22	25
Акмолинская	100	100	49	55	31	27	20	18
Актюбинская	100	100	56	52	23	25	21	23
Алматинская	100	100	57	59	24	21	19	20
Атырауская	100	100	57	52	28	31	15	17
Восточно-Казахстанская	100	100	51	46	24	26	25	28
Жамбылская	100	100	56	57	21	19	23	24
Западно-Казахстанская	100	100	50	52	29	27	21	21
Карагандинская	100	100	55	52	23	22	22	26
Кызылординская	100	100	61	43	29	28	10	29
Костанайская	100	100	47	58	29	29	24	13
Мангистауская	100	100	57	60	7	7	36	33
Павлодарская	100	100	49	48	27	26	24	26
Северо-Казахстанская	100	100	52	49	30	27	18	24
Южно-Казахстанская	100	100	64	62	19	20	17	18
г. Астана	100	100	48	46	30	28	22	26
г. Алматы	100	100	55	51	15	16	30	33

Покупательная способность среднедушевых денежных доходов населения по областям Республики Казахстан*

(кг в месяц)

	Говядина			Баранина			Масло животное			Молоко, литр		
	1997	1998	1999	1997	1998	1999	1997	1998	1999	1997	1998	1999
Республика Казахстан	20	18	18	19	18	16	11	11	9	83	76	77
Акмолинская	22	26	12	22	23	10	11	13	7	96	104	54
Актюбинская	15	16	15	19	17	15	8	9	8	55	57	63
Алматинская	10	9	11	10	8	10	6	6	5	46	50	52
Атырауская	17	20	20	21	22	23	10	11	11	56	63	64
В-Казахстанская	21	20	18	22	19	19	9	13	11	76	103	112
Жамбылская	14	16	17	14	15	15	7	10	7	44	52	62
З-Казахстанская	15	22	17	17	23	20	8	9	9	61	73	74
Карагандинская	25	26	23	32	25	24	13	15	13	78	84	79
Кызылординская	20	21	20	23	23	19	14	13	10	93	104	92
Костанайская	22	22	22	22	20	18	11	12	10	95	105	107
Мангистауская	20	21	15	21	20	16	13	16	11	72	80	66
Павлодарская	19	21	15	27	15	12	9	11	11	84	84	82
С-Казахстанская	20	19	16	18	16	14	10	8	8	71	60	70
Ю-Казахстанская	10	11	13	10	11	12	7	6	5	72	66	76
г. Астана	...	38	29	...	26	19	...	21	14	...	158	134
г. Алматы	29	28	29	29	28	25	16	17	15	111	114	122

Продолжение

	Яйца, десяток			Хлеб пшеничный из муки 1 сорта			Картофель			Сахар		
	1997	1998	1999	1997	1998	1999	1997	1998	1999	1997	1998	1999
Республика Казахстан	41	43	40	98	93	93	156	131	127	56	57	60
Акмолинская	43	60	34	112	131	68	153	119	99	53	67	41
Актюбинская	31	39	30	65	71	77	128	84	86	40	48	52
Алматинская	20	24	21	50	52	56	94	115	98	25	30	39
Атырауская	34	37	36	70	84	78	104	118	105	48	59	65
В-Казахстанская	46	63	61	97	112	113	98	131	158	54	77	75
Жамбылская	23	33	39	71	90	83	188	227	138	35	47	41
З-Казахстанская	28	35	34	76	88	84	122	108	103	44	52	63
Карагандинская	52	55	53	128	145	128	208	172	144	69	85	86
Кызылординская	36	46	43	93	99	94	228	236	184	53	56	57
Костанайская	48	55	52	79	83	103	172	165	166	55	62	66
Мангистауская	38	46	35	98	108	90	131	169	127	66	70	63
Павлодарская	39	47	52	106	123	107	114	112	116	44	61	71
С-Казахстанская	41	45	40	69	68	67	210	117	160	43	44	52
Ю-Казахстанская	20	24	20	62	65	69	114	113	119	33	34	38
г. Астана	...	78	71	...	151	147	...	180	176	...	99	100
г. Алматы	68	72	57	150	154	153	233	214	192	90	97	96

*) Товарный эквивалент среднедушевого денежного дохода на конец года

Распределение домашних хозяйств по типу занимаемого жилья по областям Республики Казахстан

(на конец года, в процентах)

	Число домашних хозяйств	в том числе					
		отдельная квартира			индивидуальный дом		
		1997	1998	1999	1997	1998	1999
Республика Казахстан	100	51,5	54,1	59,9	36,2	34,1	32,0
Акмолинская	100	58,9	55,8	35,7	32,4	34,0	50,0
Актюбинская	100	42,6	46,1	49,1	41,4	42,6	40,7
Алматинская	100	31,4	33,1	40,6	58,3	57,2	54,2
Атырауская	100	45,2	0,8	61,6	36,5	35,8	33,0
Восточно-Казахстанская	100	59,0	1,2	69,0	34,8	33,4	26,2
Жамбылская	100	40,8	0,9	52,6	48,3	48,3	44,0
Западно-Казахстанская	100	47,1	3,2	64,1	21,6	23,1	17,1
Карагандинская	100	75,2	0,3	88,4	9,5	10,1	8,7
Кызылординская	100	44,3	0,6	24,6	54,0	50,6	72,1
Костанайская	100	74,2	2,2	71,9	23,2	25,4	26,6
Мангистауская	100	83,3	...	82,7	16,7	5,0	17,3
Павлодарская	100	54,0	1,0	68,3	34,9	30,7	17,0
Северо-Казахстанская	100	29,8	5,0	55,7	49,2	44,5	31,4
Южно-Казахстанская	100	36,3	1,2	45,0	50,2	51,8	50,1
г.Астана	100	...	11,0	83,5	...	3,0	3,6
г.Алматы	100	60,8	20,4	60,7	12,8	12,1	12,9

Продолжение

	в том числе								
	часть дома			общепитие			иное		
	1997	1998	1999	1997	1998	1999	1997	1998	1999
Республика Казахстан	8,9	8,4	5,1	3,0	3,0	2,9	0,4	0,4	0,1
Акмолинская	0,6	3,6	11,2	8,1	6,6	3,1
Актюбинская	12,9	9,4	7,5	1,9	1,9	2,7	1,2
Алматинская	9,6	8,8	4,8	0,5	0,5	0,2	0,2	0,4	0,2
Атырауская	17,4	17,9	3,6	0,9	0,8	1,8
Восточно-Казахстанская	3,9	4,0	4,0	1,9	1,2	0,8	0,4	0,4	...
Жамбылская	9,4	1,3	1,2	1,1	0,9	2,2	0,4	0,4	...
Западно-Казахстанская	23,5	23,6	10,3	5,9	3,2	5,1	1,9	2,9	3,4
Карагандинская	14,3	13,3	2,7	0,4	0,3	0,2	0,6
Кызылординская	1,1	1,2	1,7	0,6	0,6	1,6
Костанайская	1,3	1,5	0,6	1,3	2,2	0,9	...	0,3	...
Мангистауская	0,0	0,0
Павлодарская	10,2	6,7	13,8	0,9	1,0	0,9	...	0,6	...
Северо-Казахстанская	15,4	17,2	11,0	4,5	5,0	1,9	1,1	0,5	...
Южно-Казахстанская	11,6	12,1	3,2	1,4	1,2	1,1	0,5	0,5	0,6
г. Астана	...	0,5	11,0	12,9
г. Алматы	5,7	4,8	6,1	20,3	20,4	19,9	0,4	0,3	0,4

Распределение домашних хозяйств по наличию благоустройства по областям Республики Казахстан

(на конец года, в процентах)

	Домашние хозяйства, проживающие в домах, оборудованных											
	центральный отоплением			канализацией			водопроводом			горячим водоснабжением		
	1997	1998	1999	1997	1998	1999	1997	1998	1999	1997	1998	1999
Республика Казахстан	48,8	51,7	56,8	51,1	53,0	58,8	58,8	61,4	67,0	38,7	39,8	44,4
Акмолинская	58,9	56,7	29,8	60,7	60,9	35,7	63,1	67,5	41,3	57,1	55,2	7,3
Актюбинская	45,3	49,6	57,5	44,9	48,4	56,2	45,7	49,6	57,5	40,6	41,0	44,2
Алматинская	24,8	27,5	30,0	30,6	31,0	39,5	39,1	41,2	55,3	15,2	7,2	18,4
Атырауская	51,3	50,4	60,7	41,7	44,7	59,8	54,8	63,4	67,0	40,0	40,7	53,6
В-Казахстанская	55,5	57,5	58,5	59,0	61,3	64,6	65,4	67,3	71,7	53,8	54,6	58,5
Жамбылская	25,3	43,1	56,0	41,1	45,7	50,4	52,1	56,5	62,7	37,4	41,4	44,8
З-Казахстанская	39,9	41,7	69,2	38,6	39,4	63,2	39,9	41,2	66,7	34,6	35,2	57,3
Карагандинская	70,6	75,2	84,2	76,1	77,2	86,2	81,5	82,2	89,3	59,4	59,3	68,0
Кызылординская	40,9	43,5	23,0	46,0	48,2	26,2	49,4	55,4	26,2	3,4	5,4	4,9
Костанайская	58,4	51,5	46,3	52,8	47,1	45,4	60,7	57,9	52,2	33,9	34,6	31,3
Мангистауская	83,3	83,3	82,7	83,3	83,3	82,7	83,3	83,9	82,7	83,3	83,3	82,7
Павлодарская	55,9	63,6	71,6	54,6	63,6	70,2	56,8	66,8	71,1	53,4	62,0	69,7
С-Казахстанская	30,9	31,0	43,8	31,3	33,9	51,0	39,7	40,6	50,0	16,4	18,3	41,0
Ю-Казахстанская	31,4	29,9	42,7	33,7	30,6	42,5	55,8	54,2	70,1	5,6	5,9	6,0
г. Астана	...	95,0	95,7	...	95,0	95,0	...	95,0	95,0	...	92,5	89,2
г. Алматы	84,0	86,6	84,9	86,1	87,6	85,7	98,9	99,0	98,5	73,7	77,7	79,0

Продолжение

	Домашние хозяйства, проживающие в домах, оборудованных											
	газом			электроплитой			ванной и душем			телефоном		
	1997	1998	1999	1997	1998	1999	1997	1998	1999	1997	1998	1999
Республика Казахстан	65,7	68,3	73,9	10,8	11,5	10,5	48,5	51,0	57,0	40,5	41,6	47,0
Акмолинская	77,5	92,8	98,0	3,9	1,8	0,8	56,8	57,0	32,3	44,4	48,4	36,0
Актюбинская	63,7	52,7	57,5	2,0	2,0	5,3	42,6	46,9	53,1	44,5	43,4	43,4
Алматинская	73,0	74,3	85,7	1,3	0,7	0,6	26,2	26,1	31,5	28,8	26,1	31,1
Атырауская	76,5	91,1	92,9	...	0,0	...	39,1	41,5	53,6	39,1	44,7	50,9
В-Казахстанская	74,8	69,3	78,8	17,1	16,7	15,6	56,4	57,0	59,5	41,0	38,3	46,3
Жамбылская	74,3	85,8	80,6	2,3	4,3	4,9	44,2	52,6	60,1	34,7	42,7	49,3
З-Казахстанская	61,4	61,6	96,6	3,3	3,2	1,7	35,9	37,5	60,7	26,8	28,7	44,4
Карагандинская	38,6	41,4	52,7	41,0	40,2	39,1	74,4	74,9	84,4	53,9	56,8	64,7
Кызылординская	84,1	88,1	62,3	0,6	0,6	...	43,8	47,6	31,1	56,8	52,4	45,9
Костанайская	40,6	42,3	44,2	1,5	1,1	0,3	42,1	41,4	43,9	42,1	43,2	37,6
Мангистауская	82,2	83,3	83,2	1,1	0,0	0,6	82,8	83,3	82,7	27,8	48,9	53,1
Павлодарская	51,9	58,1	44,0	34,0	43,5	43,6	53,7	63,6	69,7	61,4	62,3	61,5
С-Казахстанская	57,1	81,2	67,1	4,7	5,5	4,8	29,9	33,3	45,7	33,5	28,7	65,2
Ю-Казахстанская	80,0	71,5	84,3	7,9	8,1	3,1	39,1	35,6	49,9	27,2	27,6	29,6
г. Астана	...	88,0	93,5	...	3,0	4,3	...	90,5	89,2	...	56,5	64,0
г. Алматы	79,4	82,2	78,3	11,0	10,5	16,5	75,8	81,2	81,6	49,1	50,0	57,4

Наличие предметов длительного пользования в домашних хозяйствах по областям Республики Казахстан

(на конец года, в процентах)

	Наличие пред-метов на конец года	в том числе					
		телевизоры с цветным изображением			магнитофоны		
		1997	1998	1999	1997	1998	1999
Республика Казахстан	100	72,2	72,5	76,0	75,9	73,8	75,5
Акмолинская	100	79,9	77,6	68,8	88,6	82,4	67,7
Актюбинская	100	73,8	74,2	81,9	79,7	77,7	79,2
Алматинская	100	53,3	49,3	59,2	63,1	58,2	62,9
Атырауская	100	54,8	63,4	69,6	53,9	59,3	63,4
Восточно-Казахстанская	100	80,8	80,6	82,3	77,6	73,7	78,3
Жамбылская	100	64,9	68,1	65,3	76,2	77,2	75,7
Западно-Казахстанская	100	52,9	53,7	67,5	56,2	49,5	58,1
Карагандинская	100	85,9	86,4	88,2	87,9	85,0	89,3
Кызылординская	100	59,7	61,9	54,1	72,7	74,4	62,3
Костанайская	100	76,8	79,4	82,4	77,3	79,6	79,4
Мангистауская	100	88,3	90,0	95,5	83,9	91,1	86,6
Павлодарская	100	83,0	83,1	81,2	83,0	79,6	76,6
Северо-Казахстанская	100	71,9	69,7	77,6	73,8	70,4	77,6
Южно-Казахстанская	100	59,5	59,4	61,5	73,0	71,7	75,8
г. Астана	100	...	90,5	88,5	...	87,5	85,6
г. Алматы	100	86,5	86,9	88,6	75,1	73,2	72,4

Продолжение

	в том числе								
	холодильники			стиральные машины			легковые автомобили		
	1997	1998	1999	1997	1998	1999	1997	1998	1999
Республика Казахстан	92,9	92,0	93,9	85,0	83,5	83,8	19,2	17,7	18,3
Акмолинская	96,7	97,0	93,3	91,6	90,7	92,4	23,1	22,1	22,5
Актюбинская	94,9	93,4	93,4	85,9	86,7	86,3	28,9	28,9	23,5
Алматинская	87,4	82,8	89,4	80,8	76,5	79,7	15,2	13,2	12,4
Атырауская	87,8	86,2	90,2	51,3	52,8	58,9	13,0	14,6	17,9
Восточно-Казахстанская	97,9	97,8	97,9	93,8	91,8	94,7	21,2	17,2	17,7
Жамбылская	95,1	95,7	92,2	85,3	83,2	82,8	15,8	15,5	15,7
Западно-Казахстанская	85,6	87,5	94,9	69,9	69,4	69,2	24,8	20,8	20,5
Карагандинская	96,6	95,7	98,7	90,3	89,4	97,3	16,3	15,8	18,9
Кызылординская	83,5	84,5	65,6	58,0	63,7	37,7	11,9	14,9	6,6
Костанайская	95,4	95,6	97,0	95,2	93,0	95,5	24,5	23,5	22,1
Мангистауская	100,0	99,4	100,0	71,1	71,7	50,8	23,3	20,0	19,0
Павлодарская	95,4	95,5	95,4	94,1	91,4	87,6	20,1	17,9	24,8
Северо-Казахстанская	94,7	91,3	94,8	95,3	91,3	91,0	23,9	19,3	20,0
Южно-Казахстанская	83,7	83,1	87,2	72,8	73,2	70,9	16,7	17,6	19,1
г.Астана	...	99,0	98,6	...	88,0	89,2	...	18,5	21,6
г.Алматы	92,5	92,4	95,6	82,9	82,5	80,5	7,5	6,7	9,2

Распределение населения домашних хозяйств по основным источникам средств существования по областям Республики Казахстан

(в процентах)

	Численность населения			в том числе члены домашних хозяйств, для которых основным источником средств существования являлись								
				оплата труда			пенсия			стипендия		
	1997	1998	1999	1997	1998	1999	1997	1998	1999	1997	1998	1999
Республика Казахстан	100	100	100	100	100	100	100	100	100	100	100	100
Акмолинская	6,7	6,4	9,2	7,7	7,4	9,3	4,3	4,4	8,4	6,1	7,8	15,0
Актюбинская	6,0	5,6	6,3	5,5	5,1	6,0	4,6	4,1	5,0	6,8	4,7	...
Алматинская	13,2	12,6	12,5	11,4	10,2	10,1	12,7	12,0	14,5	13,6	10,1	6,7
Атырауская	3,0	3,0	3,5	2,6	2,6	3,6	3,2	2,6	2,4	4,8	3,9	3,3
В-Казахстанская	9,2	8,8	8,0	10,6	10,6	9,6	12,5	12,3	10,5	5,4	7,8	8,3
Жамбылская	5,8	4,5	6,7	4,5	3,7	4,6	6,2	5,3	6,6	8,2	7,0	20,0
З-Казахстанская	2,9	3,9	2,5	2,7	3,6	2,7	1,7	3,4	2,8	1,4	5,5	...
Карагандинская	9,0	9,8	9,1	9,8	10,8	10,7	10,5	12,4	12,3	8,2	9,4	16,7
Кызылординская	4,0	3,7	1,9	3,4	2,8	1,2	3,9	3,0	0,9	8,2	3,9	1,7
Костанайская	7,1	7,7	7,5	8,1	8,7	8,5	7,4	7,7	5,9	4,1	2,3	5,0
Мангистауская	4,2	3,9	5,2	4,6	3,8	5,0	2,1	2,9	3,3	2,0	4,7	3,3
Павлодарская	6,1	5,4	5,0	6,7	5,7	5,2	6,8	5,9	4,5	...	4,7	...
С-Казахстанская	8,6	7,6	4,8	8,3	7,2	5,0	10,8	8,6	7,5	12,2	5,5	5,0
Ю-Казахстанская	10,4	9,6	10,0	9,1	8,3	8,8	8,6	8,4	7,8	12,2	10,9	3,3
г.Астана	...	3,4	3,1	...	4,4	4,1	...	2,3	2,6	...	6,3	5,0
г.Алматы	3,8	4,1	4,7	5,0	5,1	5,6	4,7	4,7	5,0	6,8	5,5	6,7

Продолжение

	в том числе члены домашних хозяйств, для которых основным источником средств существования являлись									Число лиц, работающих в личном подсобном хозяйстве		
	пособие по безработице			прочий источник			иждивенец					
	1997	1998	1999	1997	1998	1999	1997	1998	1999	1997	1998	1999
Республика												
Казахстан	100	100	100	100	100	100	100	100	100	100	100	100
Акмолинская	3,1	...	4,4	2,1	1,5	4,5	6,8	6,3	9,6	1,3	0,7	2,3
Актюбинская	1,6	1,1	2,2	4,3	6,0	6,0	6,8	6,2	6,9	6,5	8,9	8,1
Алматинская	21,8	5,5	6,7	20,1	28,1	17,8	14,2	13,8	13,5	24,1	30,5	29,6
Атырауская	...	1,1	...	2,9	4,5	2,4	3,3	3,2	3,6	2,3	2,7	1,7
В-Казахстанская	4,7	8,8	...	6,4	7,9	7,5	7,9	7,0	6,4	21,0	25,6	29,0
Жамбылская	4,7	4,4	33,4	17,9	15,6	21,2	5,8	4,2	6,7	9,3	3,3	6,0
З-Казахстанская	...	2,2	...	3,4	4,8	0,2	3,2	4,1	2,5	1,1	1,6	0,4
Карагандинская	6,3	4,4	...	7,7	3,2	2,6	8,3	9,1	8,1	1,4	1,8	1,5
Кызылординская	21,8	36,2	44,5	6,3	7,9	3,4	4,1	3,9	2,1	0,9	0,9	2,0
Костанайская	6,3	6,6	...	5,1	5,9	15,8	6,5	7,2	6,5	13,4	12,2	6,0
Мангистауская	6,3	0,9	2,2	1,7	4,4	4,3	6,0	1,2	1,7	4,4
Павлодарская	3,1	5,5	0,3	...	6,0	5,5	5,5	3,7	2,4	2,3
С-Казахстанская	18,7	11,0	4,4	10,7	6,2	1,0	8,1	7,8	4,5	10,9	4,1	2,1
Ю-Казахстанская	1,6	1,1	...	8,9	0,8	6,8	11,8	11,4	11,7	2,9	3,6	4,6
г.Астана	1,4	0,5	...	2,9	2,7
г.Алматы	...	12,1	4,4	3,3	3,7	8,6	2,8	3,1	3,7

Размер занимаемого жилья по областям Республики Казахстан

(на конец года, в процентах)

	Все домашние хозяйства	из них имеющие		
		1 комнату		
		1997	1998	1999
Республика Казахстан	100	10,5	10,8	11,8
Акмолинская	100	13,5	11,3	7,0
Актюбинская	100	7,3	7,4	10,2
Алматинская	100	8,5	7,2	7,9
Атырауская	100	5,2	5,7	8,0
Восточно-Казахстанская	100	11,3	12,3	13,0
Жамбылская	100	9,7	9,9	7,1
Западно-Казахстанская	100	16,3	13,4	26,5
Карагандинская	100	9,8	9,5	10,0
Кызылординская	100	5,7	5,4	4,9
Костанайская	100	10,0	10,7	11,0
Мангистауская	100	6,1	6,7	5,0
Павлодарская	100	8,7	8,6	12,4
Северо-Казахстанская	100	11,5	11,0	9,5
Южно-Казахстанская	100	5,3	5,2	7,7
г. Астана	100	...	18,5	20,9
г. Алматы	100	30,6	35,0	36,4

Продолжение

	из них имеющие					
	2 комнаты			3 и более комнат		
	1997	1998	1999	1997	1998	1999
Республика Казахстан	28,9	29,1	31,9	60,6	60,1	56,3
Акмолинская	29,1	29,6	23,9	57,4	59,1	69,1
Актюбинская	28,3	25,8	32,3	64,4	66,8	57,5
Алматинская	25,7	26,3	27,3	65,7	66,5	64,8
Атырауская	27,0	25,2	33,0	67,8	69,1	59,0
Восточно-Казахстанская	35,2	34,7	37,8	53,5	53,0	49,2
Жамбылская	19,4	21,1	25,4	70,9	69,0	67,5
Западно-Казахстанская	24,2	27,3	31,6	59,5	59,3	41,9
Карагандинская	35,4	37,7	42,9	54,8	52,8	47,1
Кызылординская	19,3	20,2	13,1	75,0	74,4	82,0
Костанайская	30,6	29,8	30,1	59,4	59,5	58,9
Мангистауская	36,1	32,8	34,6	57,8	60,5	60,4
Павлодарская	25,6	28,8	35,3	65,7	62,6	52,3
Северо-Казахстанская	26,0	25,2	37,1	62,5	63,8	53,4
Южно-Казахстанская	23,5	22,6	24,8	71,2	72,2	67,5
г.Астана	...	42,5	43,9	...	39,0	35,2
г.Алматы	37,4	34,4	31,3	32,0	30,6	32,3

Распределение домашних хозяйств по среднему размеру общей площади занимаемого жилья по областям Республики Казахстан в 1999 году

(на конец года, в процентах)

	Все до-маш-ние хо-зяй-ства	из них со среднемушевым размером общей площади жилья, кв. м.								
		до 5,0	5,1-7,0	7,1-9,0	9,1-11,0	11,1-13,0	13,1-15,0	15,1-20,0	20,1-25,0	25,1 и более
Республика Казахстан	100	0,6	1,9	4,5	7,7	10,4	13,0	25,5	14,4	22,0
Акмолинская	100	0,3	2,2	4,5	7,0	13,5	10,1	25,8	15,4	21,2
Актюбинская	100	...	3,1	5,3	8,8	14,6	15,5	25,2	10,2	17,3
Алматинская	100	1,0	2,5	4,6	7,7	9,9	11,4	27,1	13,9	21,9
Атырауская	100	3,6	7,1	8,9	9,8	11,6	16,1	18,8	9,8	14,3
Восточно-Казахстанская	100	...	0,5	2,1	5,8	10,1	12,7	31,5	15,1	22,2
Жамбылская	100	0,7	1,1	4,9	6,3	10,1	9,7	22,0	15,7	29,5
Западно-Казахстанская	100	0,9	4,3	5,1	4,3	12,0	15,4	29,1	9,4	19,5
Карагандинская	100	...	0,2	3,1	5,3	8,7	11,1	27,1	16,4	28,1
Кызылординская	100	3,3	4,9	16,4	32,8	4,9	37,7
Костанайская	100	0,6	0,9	2,4	9,6	11,9	15,2	24,8	14,0	20,6
Мангистауская	100	...	1,1	7,3	11,7	13,4	17,3	21,2	15,6	12,4
Павлодарская	100	...	2,8	3,2	7,3	8,7	12,4	24,8	17,4	23,4
Северо-Казахстанская	100	...	0,5	4,3	11,4	9,5	11,9	25,7	16,2	20,5
Южно-Казахстанская	100	0,3	0,9	5,7	7,7	10,5	15,7	26,8	13,7	18,7
г.Астана	100	...	5,8	5,8	13,7	10,8	17,3	23,0	13,7	9,9
г.Алматы	100	2,6	2,9	7,0	7,4	5,9	11,8	18,8	15,8	27,8

Содержание

Краткие методологические пояснения	3
Денежные доходы домашних хозяйств	5
Структура денежных доходов домашних хозяйств	5
Изменение реальных и реальных располагаемых денежных доходов населения	7
Изменение номинальных, реальных располагаемых денежных доходов и индекса потребительских цен в 1999 году	8
Распределение общего объема денежных доходов по 20-процентным группам населения	8
Неравенство в распределении денежных доходов между децильными группами населения с различным уровнем доходов (кривая Лоренца)	9
Распределение населения по размеру среднедушевого располагаемого денежного дохода	9
Распределение населения по размеру среднедушевого располагаемого денежного дохода в 1999 году	10
Распределение домашних хозяйств различного состава по размеру среднедушевого располагаемого денежного дохода в 1999 году	11
Покупательная способность среднедушевых денежных доходов населения	12
Изменение покупательной способности среднедушевых денежных доходов населения в 1999 году	13
Денежные расходы домашних хозяйств	14
Структура денежных расходов домашних хозяйств	15
Потребительские расходы домашних хозяйств и их структура	16
Структура потребительских расходов	19
Потребительские расходы на покупку продовольственных товаров	20
Потребительские расходы на покупку непродовольственных товаров	20
Потребительские расходы на оплату услуг	21
Распределение домашних хозяйств различного состава по размеру среднедушевого потребительского расхода в 1998 году	21
Распределение домашних хозяйств различного состава по размеру среднедушевого потребительского расхода в 1999 году	22
Распределение домашних хозяйств, имеющих детей в возрасте до 16 лет, по размеру среднедушевого потребительского расхода в 1999 году	22
Потребление продуктов питания домашними хозяйствами	23
Потребление отдельных видов продуктов питания домашними хозяйствами	23

Состав пищевых веществ и энергетическая ценность потребленных продуктов питания	24
Структура товаров, продукции и услуг, произведенных домашними хозяйствами	24
Структура домашнего производства в 1999 году	25
Структура потребительских товаров, произведенных домашними хозяйствами	26
Структура сельскохозяйственной продукции, произведенной домашними хозяйствами	26
Структура услуг, оказанных домашними хозяйствами	27
Средний размер домашних хозяйств	28
Распределение домашних хозяйств по составу и наличию детей	28
Распределение населения домашних хозяйств по основным источникам средств существования и половозрастному составу	29
Распределение домашних хозяйств по видам и размеру общей площади занимаемого жилья	31
Распределение домашних хозяйств по видам и благоустройству занимаемого жилья	31
Распределение домашних хозяйств по типу занимаемого жилья в зависимости от размера среднедушевого денежного дохода в 1999 году	32
Распределение общей площади земельных участков домашних хозяйств по их использованию	33
Обеспеченность домашних хозяйств предметами длительного пользования	33
Распределение работающего населения домашних хозяйств по месту проведения отпуска	34
Распределение учащихся по месту проведения летних каникул	35
Средний размер домашних хозяйств по областям Республики Казахстан	35
Денежные доходы домашних хозяйств по областям Республики Казахстан	36
Соотношение денежных доходов домашних хозяйств по областям Республики Казахстан со среднереспубликанским уровнем	36
Источники денежных доходов домашних хозяйств по областям Республики Казахстан	37
Структура денежных доходов домашних хозяйств по областям Республики Казахстан	38
Денежные расходы домашних хозяйств по областям Республики Казахстан	39

Соотношение денежных расходов домашних хозяйств по областям со среднереспубликанским уровнем	39
Состав денежных расходов домашних хозяйств по областям Республики Казахстан.....	40
Структура денежных расходов населения по областям Республики Казахстан.....	41
Потребительские расходы домашних хозяйств и их структура по областям Республики Казахстан	41
Покупательная способность среднедушевых денежных доходов населения по областям Республики Казахстан	42
Распределение домашних хозяйств по типу занимаемого жилья по областям Республики Казахстан	43
Распределение домашних хозяйств по наличию благоустройства по областям Республики Казахстан	44
Наличие предметов длительного пользования в домашних хозяйствах по областям Республики Казахстан	45
Распределение населения домашних хозяйств по основным источникам средств существования по областям Республики Казахстан	46
Размер занимаемого жилья по областям Республики Казахстан	47
Распределение домашних хозяйств по среднедушевому размеру общей площади занимаемого жилья по областям Республики Казахстан в 1999 году	48

Домашние хозяйства Казахстана/статистический сборник / Агенство Республики
Казахстан по статистике/Алматы,2000/

ДОМАШНИЕ ХОЗЯЙСТВА КАЗАХСТАНА

Статистический сборник

Материал к сборнику подготовлен

Департаментом социальной и демографической статистики
(директор департамента-**Евстафьев В.Е.**) тел.8 (3272) 62-63-08
отдел статистики текущих обследований домашних хозяйств
Данаева И.Г. тел.8 (3272) 42-73-83

**По вопросам приобретения сборника
обращаться по тел.8(3272) 62-66-45**